

عمادة خدمة المجتمع والتعليم المستمر

التقرير السنوي

العام الجامعي ١٤٣٥ - ١٤٣٦هـ

الصفحة	الموضوع
	كلمة العميد ١
	أولاً: عمادة خدمة المجتمع والتعليم المستمر: تعريف عام ٢
	(١- ١) مقدمة ٣
	التأسيس ٤
	الرؤية والرسالة والأهداف والقيم ٥
	الهيكل التنظيمي للعمادة ٦
	ثانياً: برامج العمادة ٧
	(١- ٢) البرامج التعليمية ٨
	(١- ١- ٢) القبول والتسجيل في برامج التعليم الموازي
	(٢- ١- ٢) التطور في أعداد المقبولين بالبرامج التعليمية
	(٣- ١- ٢) مؤشر استيعاب أفراد المجتمع ضمن البرامج المنفذة .
	(٢- ٢) البرامج التدريبية والمجتمعية ٩
	(١- ٢- ٢) مركز التدريب المجتمعي النسوي
	(٢- ٢- ٢) مشروع التعليم والتدريب الإلكتروني المجتمعي
	(بالتعاون مع عمادة التعليم الإلكتروني والتعلم عن بعد)
	(٣- ٢- ٢) شهادة كمبريدج
	(٤- ٢- ٢) برنامج التدريب الموحد لحملة الدبلومات الصحية
	١٠
	رابعاً: المشكلات والرؤى التطويرية ١١
	١ - المشكلات والصعوبات وكيفية التغلب عليها
	٢ - الرؤى التطويرية المستقبلية للعمادة

كلمة العميد :

تستند الجامعة في تحقيق أهدافها إلى ثلاثة محاور أساسية : البحث العلمي، التعليم ، خدمة المجتمع . لذا حرصت الجامعات – القديمة والحديثة – على تأسيس جهات علمية فنية تتولى تحقيق تلك المحاور الأساسية التي أنشئت الجامعات من أجلها .

وانطلاقاً من الرؤية السابقة لدور الجامعات ووظيفتها المجتمعية تم تأسيس عمادة خدمة المجتمع والتعليم المستمر بجامعة المجمعة ، مما يعكس قناعة قيادة الجامعة بأهمية مواكبة تطوير العمل المجتمعي وتأصيله منذ انطلاقتها الأولى ، وأهمية إرساء التكامل بين مهام ووظائف الجامعة الأساسية التي تسعى لتحقيقها .

وما تعيشه الجامعة على وجه العموم وعمادة خدمة المجتمع على وجه الخصوص اليوم من أعمال تأسيسية تستهلك معظم الوقت والجهد لهي لحظات تاريخية نأمل جميعاً وبتكاتف الجهود أن تكون في القريب العاجل ذكريات جميلة نعيشها في المستقبل حامدين لكل من بذل وأخلص في تأسيس جهد أو مشروع أو برنامج أو فكرة ساهمت في بناء صرح تعليمي نفخر به جميعاً.

عميد خدمة المجتمع والتعليم المستمر

د. عمر بن مساعد الشريوفي

أولاً

التعريف بالعمادة

مقدمة

تستند الجامعة في تحقيق أهدافها إلى ثلاثة محاور أساسية : البحث العلمي ، التعليم ، خدمة المجتمع . لذا حرصت الجامعات - القديمة والحديثة - على تأسيس جهات علمية فنية تتولى تحقيق تلك المحاور الأساسية التي أنشئت الجامعات من أجلها .

وانطلاقاً من الرؤية السابقة لدور الجامعات ووظيفتها المجتمعية تم تأسيس عمادة خدمة المجتمع والتعليم المستمر بجامعة المجمعة ، مما يعكس قناعة قيادة الجامعة بأهمية مواكبة تطوير العمل المجتمعي وتأصيله منذ انطلاقتها الأولى ، وأهمية إرساء التكامل بين مهام ووظائف الجامعة الأساسية التي تسعى لتحقيقها .

وما تعيشه الجامعة على وجه العموم وعمادة خدمة المجتمع على وجه الخصوص اليوم من أعمال تأسيسية تستهلك معظم الوقت والجهد لتهيء لحظات تاريخية نأمل جميعاً وبتكاتف الجهود أن تكون في القريب العاجل ذكريات جميلة نعيشها في المستقبل حامدين لكل من بذل وأخلص في تأسيس جهد أو مشروع أو برنامج أو فكرة ساهمت في بناء صرح تعليمي نفخر به جميعاً .

التأسيس:

تأسست عمادة خدمة المجتمع والتعليم المستمر بجامعة المجمعة في شهر شعبان من عام ١٤٣١ هـ ، وجاء هذا التأسيس انطلاقاً من اهتمام الجامعة بالتوسع في نشر التعليم الجامعي في جميع المحافظات التي تقع في نطاقها ، ومن ثم فقد عملت الجامعة على زيادة فرص قبول الطلاب والطالبات في تخصصات حيوية متوافقة مع خطط التنمية ومواكبة لاحتياجات سوق العمل بتلك المحافظات ؛ لتوسيع الخدمات التي تُقدَّم لتشمل فئات المجتمع الأخرى ، وتوثيق الروابط بين الجامعة وأفراد المجتمع، حيث إن مؤسسات التعليم العالي في بلادنا تضطلع بدور هام في تنمية قدرات المجتمع وتوسيع مداركه من خلال نشر العلم والمعرفة بما يحقق قدراً كبيراً من نجاحات التنمية والتطوير برعاية وصقل مهارات الأفراد وتمييزهم فكرياً وتأهيلهم للعمل للإسهام - بفعالية - في تنمية مجتمعاتهم وتحقيق طموحاتهم . ورغبةً من الجامعة في المشاركة الفاعلة في خدمة المجتمع من خلال إتاحة الفرص لجميع فئات المجتمع بتزويدهم ببعض المهارات والمهن والمعلومات التي تساعدهم في الحصول على الفرص الوظيفية المناسبة لمن يبحث منهم عن عمل ، أو للاستفادة منها في الحياة العامة لمن لديهم الرغبة والطموح في ممارسة مهنة معينة : لذلك كان على الجامعة إنشاء عمادة لخدمة المجتمع والتعليم المستمر

الأهداف العامة للعمادة

- تنمية قدرات أفراد المجتمع.
- التوسع في فرص التعليم الجامعي.
- توثيق الروابط بين الجامعة والمجتمع.
- مواكبة التطور في التعليم الجامعي.

رؤية العمادة:

أن تكون عمادة خدمة المجتمع والتعليم المستمر بجامعة المجمعة منارة لخدمة المجتمع المحلي وتنمية القدرات التعليمية والتدريبية لأفراده بما يحقق تميزاً تعليمياً وتدريبياً ومعرفياً ذا جودة تنافسية

رسالة العمادة:

تقديم خدمات تدريبية وتعليمية واستشارية متميزة تتسم بالجودة التنافسية وتلبي حاجات المجتمع المحلي والجامعي، من خلال الاستثمار الأمثل للموارد المتاحة ، والمساهمة في تحقيق بيئة تعليمية وتدريبية عالية الجودة توظف بها أحدث التقنيات والوسائط التعليمية والتدريبية.

الأهداف الاستراتيجية للعمادة

- ١ - رفع كفاءة الأداء المؤسسي الإداري والتنظيمي وتطوير البنية التقنية للعمادة بما يمكنها من تحقيق رؤيتها ورسالتها وأهدافها
- ٢ - تقديم خدمة أكاديمية على درجة عالية من الجودة وفق المتطلبات الوطنية والعالمية من أجل تنمية القدرة التنافسية في سوق العمل بما يساهم في بناء الشراكة المجتمعية

- ٣ - تطوير وتنمية كفايات الموارد البشرية للجامعة لتحقيق درجات عالية من التميز المستقبلي في مجال التعليم ، والبحث العلمي وخدمة المجتمع
- ٤ - التوسع في تحقيق التنمية الاقتصادية المستدامة للعمادة بما يفي بمتطلبات التحسين المستمر للمستفيدين من خدماتها

الأهداف التفصيلية للعمادة:

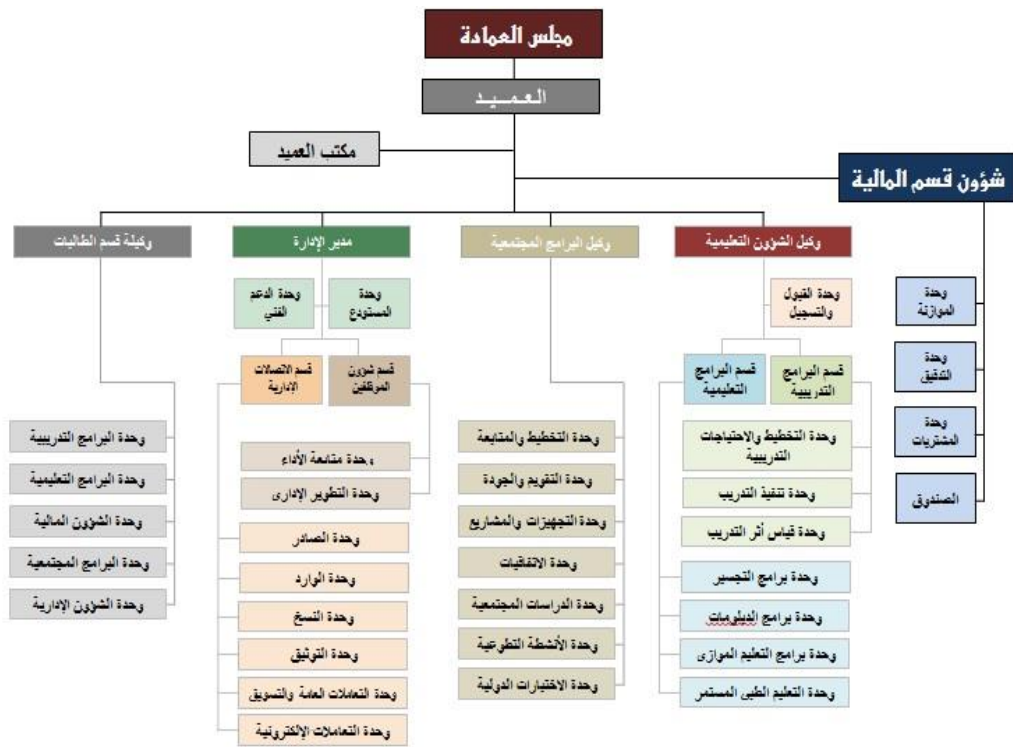
١. إعداد القوى البشرية، وتطوير معلومات أفراد المجتمع ومعارفهم وسلوكهم.
٢. تقديم أنشطة خدمية للمجتمع تهدف إلى توظيف إمكانات الجامعة ومواردها البشرية والمادية في تقديم خدمات مجتمعية عالية الجودة لكافة فئات المجتمع
٣. الارتقاء بمستوى الكفاءة القيادية وكفاءة الأداء لأفراد المجتمع.
٤. رفع معدل الأداء وكفاءته الإنتاجية لدى أفراد المجتمع
٥. تنمية المعارف والمهارات والاتجاهات لدى أفراد المجتمع
٦. المساعدة على أداء الأدوار الوظيفية الجديدة. من خلال البرامج التوعوية والتدريبية التي تقدمها العمادة
٧. زيادة مستوى الرضا الوظيفي لدى العاملين في القطاعات الحكومية المختلفة.

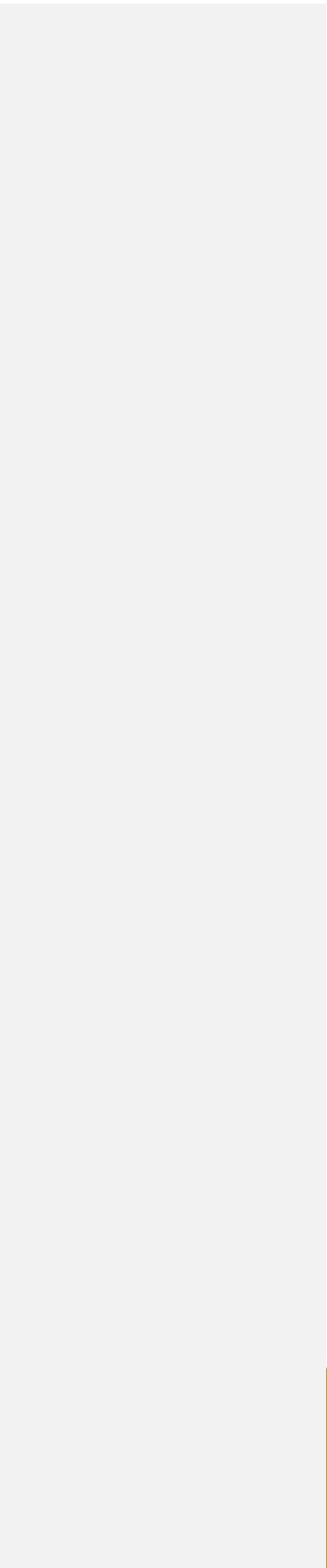
قيم العمادة:

التزمت العمادة منذ إنشائها بترسيخ منظومة القيم التالية:

- ١ - التنافسية
- ٢ - الجودة
- ٣ - التحسين المستمر
- ٤ - العطاء
- ٥ - العمل بروح الفريق

الهيكل التنظيمي للعمادة:





ثانياً

برامج العمادة

(٢-١) البرامج التعليمية

انطلاقاً من جهود عمادة خدمة المجتمع والتعليم المستمر في تحقيق أهدافها الرامية إلى خدمة جميع أفراد المجتمع، واتساقاً مع الأهداف التفصيلية المتضمنة بالخطة الإستراتيجية لجامعة المجمعة والتي دشنها معالي مدير جامعة المجمعة خلال الفصل الدراسي الثاني للعام الجامعي ١٤٣٢ - ١٤٣٣هـ، والتي دعت إلى ضرورة زيادة أعداد المستفيدين من برامج العمادة في

القطاعات الخاصة والمؤسسات المجتمعية (الهدف التفصيلي الثاني المنبثق من الهدف الإستراتيجي الثاني للخطة الاستراتيجية لجامعة المجمعة، ١٤٣٣هـ).

وقد قامت العمادة بإعداد خطة متكاملة لبرامجها التعليمية في ضوء دراسة احتياجات المحافظات الواقعة في نطاق جامعة المجمعة، وكذلك المحافظات الواقعة في حدودها من البرامج التعليمية سواء النوعية منها أو التي يتطلبها سوق العمل، وفي ضوء توجهات وزارة التعليم العالي الواردة للجامعة بشأن التوسع في برامج التعليم الموازي قامت العمادة بفتح باب القبول خلال العام الجامعي ١٤٣٥/١٤٣٦هـ - ١٤٣٦/١٤٣٧هـ وكانت على النحو التالي :

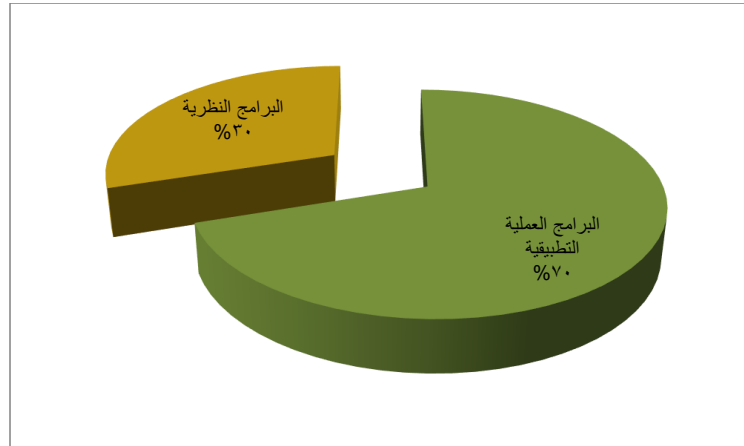
(٢- ١-) برامج البكالوريوس بنظام التجسير للعام الجامعي ١٤٣٥/١٤٣٦هـ - ١٤٣٦/١٤٣٧هـ

الكلية المشرفة على البرنامج	الفئة	مقر التنفيذ	مسمى البرنامج
كلية العلوم الطبية التطبيقية	طلاب	المجمعة	بكالوريوس التمريض
	طالبات	المجمعة	
	طلاب	المجمعة	بكالوريوس تقنية الأجهزة الطبية
كلية علوم الحاسب والمعلومات	طلاب	المجمعة	برنامج بكالوريوس العلوم في تقنية المعلومات
كلية الهندسة	طلاب	المجمعة	برنامج بكالوريوس هندسة الاتصالات والالكترونيات
كلية علوم الزلفي	طلاب	الزلفي	برنامج بكالوريوس علوم الحاسب والمعلومات (مستمر من أعوام سابقة)
	طلاب	الرياض	
	طالبات	الرياض	
	طلاب	حفر الباطن	
كلية العلوم والدراسات الإنسانية بحوطة سدير	طلاب	حوطة سدير	برنامج بكالوريوس إدارة الاعمال مسار إدارة الموارد البشرية (مستمر من أعوام سابقة)
	طلاب	الرياض	
	طلاب	حفر الباطن	
كلية إدارة الأعمال	طلاب	المجمعة	برنامج بكالوريوس المحاسبة (مستمر من أعوام سابقة)
كلية إدارة الأعمال	طلاب	المجمعة	برنامج بكالوريوس إدارة الأعمال مسار إدارة مالية (مستمر من أعوام سابقة)
كلية العلوم الطبية التطبيقية	طلاب - طالبات	المجمعة	بكالوريوس التمريض (مستمر من أعوام سابقة)

كلية العلوم الطبية التطبيقية	طلاب - طالبات	المجموعة	بكالوريوس العلاج الطبيعي (مستمر من أعوام سابقة)
كلية العلوم الطبية التطبيقية	طلاب	الزلفي	بكالوريوس المختبرات الطبية (مستمر من أعوام سابقة)
كلية العلوم الطبية التطبيقية	طلاب	المجموعة	بكالوريوس تقنية الأجهزة الطبية (مستمر من أعوام سابقة)

مما سبق يتضح أن برامج البكالوريوس بنظام التجسير التي تقدمها عمادة خدمة المجتمع والتعليم المستمر خلال العام الجامعي القادم تنوعت مجالاتها بين الجانب النظري والجانب التطبيقي، مع التركيز على الجانب العملي التطبيقي وفقاً لتوجهات وزارة التعليم العالي وتؤكد هذا التوجه الإحصائية التالية:

نسبة البرامج العملية من البرامج	إجمالي البرامج	البرامج النظرية	البرامج العملية التطبيقية
٪٧٥	١٢	٣	٩



شكل (١) نسب تنفيذ برامج البكالوريوس بنظام التجسير وفقاً للمجالات العلمية

جدول (١)

برامج الدبلومات للعام الجامعي ١٤٣٥/١٤٣٦هـ - ١٤٣٦/١٤٣٧هـ

م	البرامج	الكلية المنفذة	مقر التنفيذ
	دبلوم المحاماة (دبلوم عالي)	كلية إدارة الأعمال	الغاط - الرياض - حفر الباطن
٥	دبلوم الإدارة المكتبية (دبلوم تأهيلي)	كلية المجتمع	المجمعة - الرياض - حفر الباطن
٦	دبلوم شبكات (سيسكو) (دبلوم تأهيلي)	كلية المجتمع	المجمعة - الرياض - حفر الباطن
٧	دبلوم التحرير والسكرتارية (دبلوم تأهيلي)	كلية المجتمع	المجمعة - الرياض - حفر الباطن
٨	دبلوم الفنادق والسياحة (دبلوم تأهيلي)	كلية المجتمع	المجمعة - الرياض - حفر الباطن
٩	دبلوم الخرائط ونظم المعلومات (دبلوم تأهيلي)	كلية المجتمع	المجمعة - الرياض - حفر الباطن
١٠	دبلوم التسويق (دبلوم تأهيلي)	كلية المجتمع	المجمعة - الرياض - حفر الباطن
١١	دبلوم الأنظمة (دبلوم تأهيلي)	كلية المجتمع	المجمعة - الرياض - حفر الباطن
١٢	دبلوم المعاملات المصرفية (دبلوم تأهيلي)	كلية المجتمع	المجمعة - الرياض - حفر الباطن
١٣	دبلوم علوم الحاسب الآلي التطبيقي "برمجة التطبيقية" (دبلوم تأهيلي)	كلية المجتمع	المجمعة - الرياض - حفر الباطن
١٤	دبلوم التحرير الصحفي (دبلوم تأهيلي)	كلية المجتمع	الرياض - حفر الباطن
١٥	دبلوم العلاقات العامة (دبلوم تأهيلي)	كلية المجتمع	الرياض - حفر الباطن
١٦	دبلوم الموارد البشرية (دبلوم عالي)	كلية المجتمع	المجمعة - الرياض - حفر الباطن

الدبلومات العليا	الدبلومات التأهيلية	إجمالي الدبلومات المنفذة	نسبة الدبلومات العليا	نسبة الدبلومات التأهيلية
٢	١١	١٣	%١٥,٤	%٨٤,٦

مقارنة إحصائية بين البرامج المنفذة ما بين عامي ١٤٣٥/١٤٣٦، ١٤٣٥/١٤٣٤ هـ

العام الجامعي ١٤٣٦/١٤٣٥ هـ			العام الجامعي ١٤٣٥/١٤٣٤ هـ		
مجموع	دبلوم	بكالوريوس	المجموع	دبلوم	بكالوريوس
٢٥	١٣	١٢	١٤	٦	٨

(٢ - ١ - ٣) القبول والتسجيل ببرامج التعليم الموازي

جدول (٢)

إحصائية عن القبول ببرامج التعليم الموازي "تجسير" للعام الجامعي ١٤٣٦/١٤٣٧ هـ

البرنامج	الجهة المنفذة	مقر التنفيذ	الفئة	عدد المسجلين إلكترونياً	عدد المرشحين للقبول من عمادة القبول والتسجيل	عدد المقبولين نهائياً من لجان الفرز الأكاديمي
هندسة الاتصالات والإلكترونيات	كلية الهندسة	المجموعة	طلاب	٢١٧	٤٥	٤٤
بكالوريوس العلوم في تقنية المعلومات	كلية علوم الحاسب والمعلومات	المجموعة	طلاب	١٨٦	٨٠	٥١
بكالوريوس التمريض	كلية العلوم	المجموعة	طلاب	٢٩٢	٢٩٢	٧٠

٧٠	١٢٢	١٢٢	طالبات	الطبية التطبيقية	بكالوريوس تقنية الأجهزة الطبية
٧٠	١٣٠	١٣٠	طلاب		
٣٠٥	٦٦٩	٩٤٧	المجموع		

من الجدول السابق يتضح حاجة أفراد المجتمع لبرامج البكالوريوس بنظام التسجيل ويؤكد ذلك الإحصائية التالية: -

معدل الاستيعاب للمتقدمين ببرامج البكالوريوس بنظام التسجيل للعام الجامعي ١٤٣٦/١٤٣٧هـ

متقدم	مقبول	نسبة القبول
٩٤٧	٣٠٥	%٣٢,٢

مما سبق يتضح تحقيق العمادة لمؤشر استيعاب أفراد المجتمع ضمن البرامج المنفذة وبالتالي تحقيق مسار القبول والاستيعاب ضمن خطة آفاق.

إحصائية عن القبول ببرامج التعليم الموازي " دبلومات " نهاية عام ١٤٣٥/١٤٣٦

المجموع	عدد المسجلين إلكترونياً	الفئة	المقر	البرنامج
٢٦٦	30	طلاب	الرياض	الإدارة المكتبية
	25	طالبات	الحفر	
	65	طالبات		
	92	طلاب	المجمعة	
	54	طلاب		
١٠٢	17	طلاب	المجمعة	سيسكو
	35	طلاب	الحفر	
	14	طالبات	الرياض	
	9	طالبات		
	27	طلاب		
٨٢	4	طلاب	الرياض	التحرير و السكرتارية
	19	طالبات	الحفر	
	20	طالبات		
	28	طلاب		
	11	طلاب	المجمعة	
٦	3	طلاب	المجمعة	الفندقة والسياحة
	2	طلاب	الرياض	
	1	طالبات		

المجموع	عدد المسجلين إلكترونياً	الفئة	المقر	البرنامج
	0	طلاب	حفر الباطن	
	0	طالبات		
١٦	6	طلاب	المجمعة	الخرائط ونظم المعلومات
	3	طلاب	الرياض	
	1	طالبات	الحفر	
	6	طلاب		
	0	طالبات		
١٨ □	1	طلاب	المجمعة	تسويق
	8	طلاب	الرياض	
	1	طالبات	الحفر	
	8	طلاب		
٦١	-	طالبات		الأنظمة
	15	طلاب	المجمعة	
	9	طلاب	الرياض	
	6	طالبات	الحفر	
	25	طلاب		
٦٤	6	طالبات		المعاملات المصرفية
	22	طالبات	الحفر	
	19	طلاب	الرياض	
	8	طلاب	المجمعة	
	9	طالبات		
٦٤	6	طلاب	المجمعة	علوم الحاسب الآلى التطبيقى "برمجة تطبيقية"
	11	طلاب	المجمعة	
	8	طلاب	الرياض	
	13	طالبات	الحفر	
	25	طلاب		
١٢٢	7	طالبات		الموارد البشرية
	7	طلاب	المجمعة	
	41	طلاب	الرياض	
	16	طالبات	حفر الباطن	
	47	طلاب		
٣	11	طالبات		التحرير الصحفي
	2	طلاب	الرياض	
	1	طالبات	حفر الباطن	
	0	طلاب		
٥٣	0	طالبات		العلاقات العامة
	16	طلاب	الرياض	
	6	طالبات	حفر الباطن	
	29	طلاب		
١٠٩	2	طالبات		دبلوم المحاماة
	٧	طلاب	الفاط	

البرنامج	المقر	الفئة	عدد المسجلين إلكترونياً	المجموع
	الرياض		65	
	حفر الباطن		37	
المجموع	-	-	-	١٩٣٢

(٢- ١- ٤) إحصائيات عن المتقدمين لبرامج الدبلوم "نهاية عام ١٤٣٥/١٤٣٦ ومقارنتها بالأعوام الثلاث السابقة معدل الاستيعاب للمتقدمين ببرامج الدبلوم

من الجدول السابق يتضح حاجة أفراد المجتمع لبرامج الدبلوم ويؤكد ذلك الإحصائية التالية

متقدم	مقبول	نسبة القبول
١٩٣٢	-	%-

معدل الاستيعاب للمتقدمين ببرامج الدبلوم للعام الجامعي ١٤٣٤/١٤٣٥هـ

من الجدول السابق يتضح حاجة أفراد المجتمع لبرامج الدبلوم ويؤكد ذلك الإحصائية التالية

متقدم	مقبول	نسبة القبول
٣٥٦٤	١٧٠٢	%٤٧,٧٥

معدل الاستيعاب للمتقدمين ببرامج الدبلوم للعام الجامعي ١٤٣٤/١٤٣٥هـ

من الجدول السابق يتضح حاجة أفراد المجتمع لبرامج الدبلوم ويؤكد ذلك الإحصائية التالية

متقدم	مقبول	نسبة القبول

١٧٪	١٤٣٩	٨٠٦٧
-----	------	------

الاستيعاب للمتقدمين ببرامج الدبلوم للعام الجامعي ١٤٣٣/١٤٣٤هـ

نسبة القبول	مقبول	متقدم
٣٣٪	١٤٣٠	٤٣٠٧

تطور أعداد المتقدمين والمقبولين بالبرامج التعليمية خلال الأربع أعوام الجامعية

العام الجامعي	متقدم للبيكالوريوس بنظام تجسير	مقبول بالبيكالوريوس بنظام تجسير	متقدم دبلومات	مقبول دبلومات
١٤٣٣/١٤٣٤	٣٧٣٦	٢٥٠	١٧٢٩	١٤٣٠
١٤٣٤/١٤٣٥	٢٢٧٥	٨٠١	٨٠٦٧	١٤٣٩
١٤٣٥/١٤٣٦	٢٩٨٠	١٠٧٨	٣٥٦٤	١٧٠٢
"نهاية عام ١٤٣٦/١٤٣٥"	٩٤٧	٣٠٥	١٩٣٢	-

مما سبق يتضح انخفاض معدل الاستيعاب في برامج البكالوريوس بنظام التجسير وانخفاضه في برامج الدبلومات أيضاً تمشياً مع توجهات وزارة التعليم العالي.

(٢- ٢) البرامج التدريبية و الاجتماعية

(٢- ٢- ١) البرامج التدريبية

(٢- ٢- ١- ١) معدل التطور في أعداد البرامج التدريبية:

عام ٣٦/٣٥	عام ٣٥/٣٤	عام ٣٤/٣٣	عام ٣٣/٣٢
٦٨	٥١	٢٣	١٨

(٢- ٢- ١- ١- ٢) معدل التطور في أعداد المستفيدين البرامج التدريبية

عام ٣٦/٣٥	عام ٣٥/٣٤	عام ٣٤/٣٣	عام ٣٣/٣٢
٢١٠٧	٢٠١٦	٣٥٠	٢١٨

البرامج المجتمعية (٢- ٢- ٢)

معدل التطور في البرامج المجتمعية (١- ٢- ٢- ٢)

عام ٣٦/٣٥	عام ٣٥/٣٤	عام ٣٤/٣٣	عام ٣٣/٣٢
٢٢	٨	٥	٢

معدل التطور في أعداد المستفيدين البرامج المجتمعية (٢- ٢- ٢- ٢)

عام ٣٦/٣٥	عام ٣٥/٣٤	عام ٣٤/٣٣	عام ٣٣/٣٢
٤١٢	٣٩٠	٣٤٥	٢١٢

مركز التدريب المجتمعي النسوي

تطلعت عمادة خدمة المجتمع والتعليم المستمر في جامعة المجمعة إلى اقتراح إنشاء مبنى نموذجي ، ليكون مقراً لمركز التدريب المجتمعي (الفرع النسائي)، وأن يجهز بأحدث الوسائل التدريبية والتقنية الحديثة، التي تتوافق مع معايير الجودة العالمية، ليسهم في تقديم فرص تدريبية نوعية أمام جميع أفراد المجتمع الراغبين في اكتساب المهارات التي تطور من سلوكهم الحياتي والوظيفي، وكذلك منسوبي الجامعة بالتعاون مع الجهات المعنية داخل الجامعة

هوية المركز:

مركز معتمد يقدم خدمة تدريبية احترافية مدفوعة الأجر ذات جودة عالية لجميع أفراد المجتمع ، و بناء علاقات تشاركية وتعاونية مع القطاعات الحكومية والمؤسسات المجتمعية، وجهات تدريبية دولية ، لتحقيق مخرجات تدريبية نوعية مميزة يمتد أثرها إلى الممارسات المهنية .

مبررات إنشاء المركز

- (١) حاجة المجتمع إلى برامج تدريب نوعية بأسلوب احترافي
- (٢) إعطاء طابع علمي وهوية للتدريب المجتمعي داخل الجامعة .

- (٣) تقديم إطار علمي لقياس الاحتياج التدريبي لمؤسسات المجتمع.
- (٤) توفير بيئة تدريبية مجهزة تسهم في تحقيق خدمة تدريبية احترافية.
- (٥) توحيد معايير تصميم البرامج التدريبية
- (٦) إعداد حقائق التدريب لتحقيق شروط اعتماد جهات تدريبية دولية
- (٧) توفير بيئة إدارة تدريبية إلكترونية للتدريب تدعم جميع العمليات التدريبية .
- (٨) تقديم برامج نوعية لإعداد المدربين من الجامعة وتوفير فرص اعتماد لهم من جهات تدريبية مرموقة.
- (٩) الارتقاء بمستوى تقييم البرامج التدريبية بجميع مراحلها وصولاً وتعزيز بقائه.
- (١٠) تقليل التكاليف المرتبطة باستئجار مقرات لتنفيذ البرامج التدريبية لأفراد المجتمع
- (١١) تقديم برامج تدريبية معتمدة من وزارة الخدمة المدنية

أهداف المركز:

تطمح عمادة خدمة المجتمع والتعليم المستمر أن يحقق المركز الأهداف التالية:

- (١) تدريب أفراد المجتمع في المجالات النوعية المختلفة لمواكبة التطور المعرفي والتقدم التكنولوجي،
- (٢) تعزيز التواصل والتكامل ما بين الجهات المعنية بالجامعة والمجتمع في المجال التدريبي .
- (٣) تقديم برامج تدريبية تلبي رغبات أفراد المجتمع وتتلاءم مع متطلبات سوق العمل.
- (٤) بناء علاقات تشاركية وتعاونية مع القطاعات الحكومية والمؤسسات المجتمعية والأهلية، تحقيق مخرجات تدريبية نوعية مميزة.
- (٥) المساهمة في نشر ثقافة التدريب والتعليم المستمر (التعلم مدى الحياة) بين أفراد المجتمع، التي تعزز من اهتمامهم بتتمية وتطوير ذواتهم.
- (٦) تحقيق التنافسية بين أعضاء هيئة التدريس بالجامعة في إعداد الحقائق التدريسية عن طريق تنفيذ مسابقات تنافسية بين أعضاء هيئة التدريس بالجامعة لأفضل الحقائق التدريبية على أن تتولى العمادة استكمال إجراءات الاعتماد لتلك الحقائق.

الجهات المستفيدة من المركز

- (١) القطاعات الحكومية والخاصة في المحافظات الواقعة في نطاق الجامعة

- (٢) القطاعات الحكومية والخاصة في المحافظات الواقعة خارج نطاق الجامعة
- (٣) جميع أفراد المجتمع ، من قيادات إدارية وتعليمية ، وموظفين ، وطلاب وغيرهم .
- (٤) القطاعات المختلفة بالجامعة بالجامعة بالتعاون مع عمادة الجودة وتطوير المهارات.
- (٥) طلاب الجامعة بالتعاون مع عمادتي شئون الطلاب والسنة التحضيرية.

البرامج المنفذة من خلال مركز التدريب المجتمعي النسوي خلال الفصل الدراسي الثاني للعام الجامعي ١٤٣٥/١٤٣٤هـ

برامج اللغة الإنجليزية

م	أسم البرنامج	مدته	عدد المتدربات	تاريخ التنفيذ	ملاحظات
١	اللغة الانجليزية_ للفتيات	٢٠	٣٦	١٤٣٦/٣-٢/٢-٨	
٢	اللغة الانجليزية_ المستوى الاول للكبار	٢٠	٨	١٤٣٦/٣-٩/٢-٢٢	
٣	اللغة الإنجليزية - المستوى الاول	٢٠	١٣	١٤٣٦/٥-١٤/٤-١٢	
٤	اللغة الإنجليزية - المستوى الثاني	٢٠	٢٦	١٤٣٦/٥-١٤/٤-١٢	
	المجموع		٨٠		

البرامج التعليمية

م	أسم البرنامج	مدته	عدد المتدربات	تاريخ تنفيذها	ملاحظات
---	--------------	------	---------------	---------------	---------

١	الانشطة التعليمية لرياض الاطفال	٣	٣٢	-٢٠ ١٤٣٥/١١/٢٢
٢	القدرات	١	٤١	١٤٣٦/١/١٧
٣	الانشطة التعليمية لرياض الاطفال	٣	٢٩	١٤٣٦/١/٢٦-٢٤
			١٠٢	المجموع

برامج الحاسب

م	اسم البرنامج	مدته	عدد المتدربات	تاريخ تنفيذها	ملاحظات
١	كامبردج بالمجمعة	٦ اشهر	٣٨	١٤٣٦/٧/٧	
٢	كامبردج بالحوطة	٦ اشهر	٤٢	١٤٣٦/٧/٧	
			٨٠	المجموع	

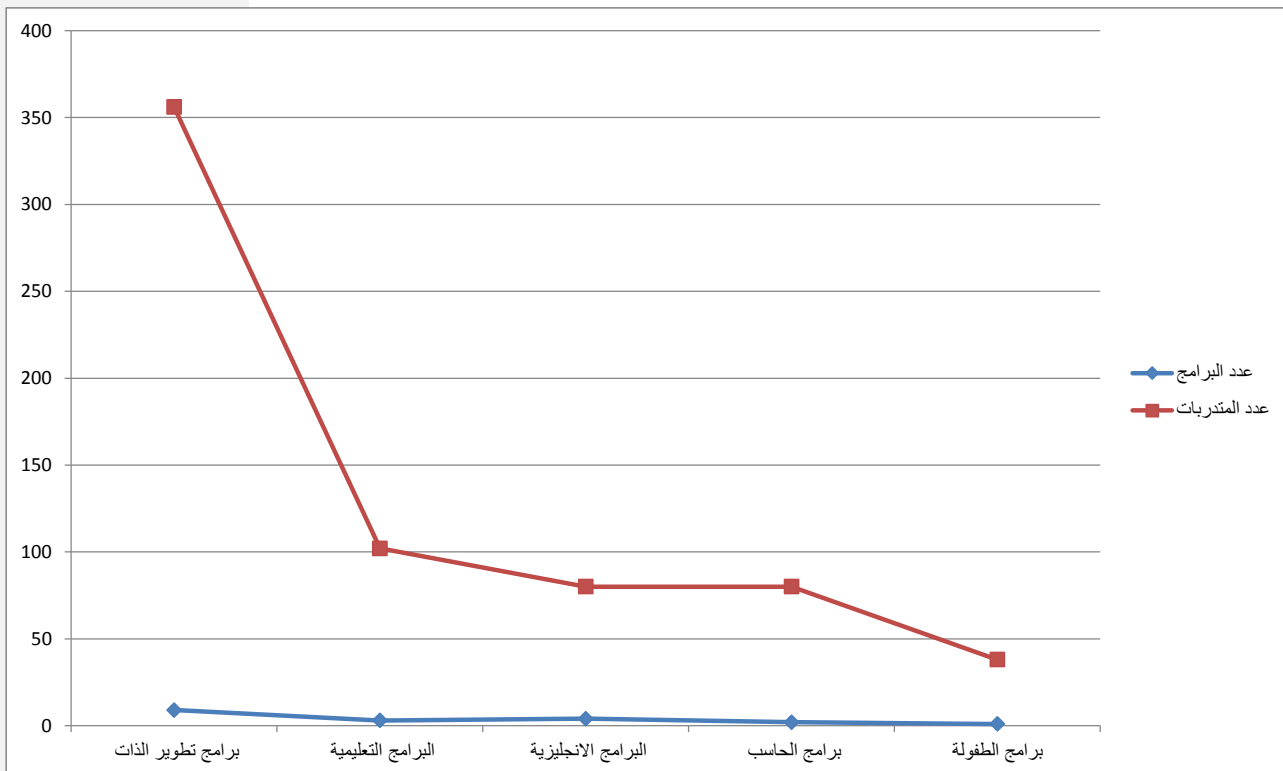
برامج تطوير الذات

م	أسم البرنامج	مدته	عدد المتدربات	تاريخ تنفيذها	ملاحظات
١	أراك على القمة	٢	١٥	١٤٣٥/١١/١٠	
٢	التوحد	٢	١٥	١٤٣٦/٢/٢٥-٢٤	
٣	الاتصال والتأثير المباشر بالعمل	٢	٢٢	١٤٣٦/٣/٢١-٢٠	
٤	الذكاء العاطفي	٢	٢٦	١٤٣٦/٤/١٥-١٤	
٥	تعزيز الثقة بالنفس وتقدير الذات	٢	٣٦	١٤٣٦/٥/١٨-١٧	
٦	بوصلة الشخصية بالحياة الزوجية	٢	١٥	١٤٣٦/٥/٢٠-١٩	
٧	تعزيز الثقة بالنفس وتقدير الذات	٢	١٣	١٤٣٦/٦/١٩-١٨	
٨	فرط الحركة	٢	٧٢	١٤٣٦/٨/١٧-١٦	
٩	قيادة الذات	٢	٤٠	١٤٣٦/٨/٢٣-٢٢	
			٣٥٦	المجموع	

برامج الطفولة

م	أسم البرنامج	مدته	عدد المتدربات	تاريخ تنفيذها	ملاحظات
١	نادي المناهل	شهر	٣٨	١٤٣٦/٨/٣٠-١٣	
الجموع			٣٨		

إحصائية عامة بمجموع البرامج التي تم تنفيذها :



المسار	عدد المتدربات		عدد البرامج	
	١٤٣٦	١٤٣٥	١٤٣٦	١٤٣٥
اللغة الإنجليزية	٨٠	٣٥	٤	٤
الحاسب الآلي	٨٠	١٢	٢	٢
التعليمية	١٠٢	٩٢	٣	٤
تطوير الذات	٣٥٦	١٧٥	٩	٤
الطفولة	٣٨	٦١	١	١
المجموع		٣٧٥		١٥

مشروع التعليم الإلكتروني والتدريب المجتمعي (مشروع تكاملي بين عمادة التعليم الإلكتروني

والتعلم عن بعد وعمادة خدمة المجتمع والتعليم المستمر)

هوية المشروع:

عربات كبيرة مغلقة تم تصميم مقصورتها الداخلية بما يتوافق مع الخدمة التي ستقدمها، ومجهزة بتقنيات التعليم الإلكتروني المختلفة كالحاسب الآلي والسبورة الذكية وبعض البرامج التدريبية وغيرها من التجهيزات، ويتوفر لها كوادر تدريب و إدارة مؤهلة، وتجوب هذه العربات المتنقلة القرى والهجر لخدمة أفراد الشريحة المستهدفة في نطاق الجامعة الجغرافي.

الفئة المستهدفة:

١. الكوادر التعليمية والإدارية في المدارس الموجودة في الهجر والقرى النائية.
٢. طلاب مدارس التعليم العام في الهجر والقرى النائية.
٣. المجتمع المحلي الذي تشمل خدمات الجامعة.

أهداف المشروع:

١. تقديم خدمة مجتمعية من خلال نشر ثقافة التعليم الإلكتروني وممارسات التعلم عن بعد.
٢. زيادة فاعلية الاتصال بين الجامعة والمجتمع.
٣. تحقيق أبعاد الخطة الإستراتيجية للجامعة في ضوء الوظيفة الثالثة لها المتمثلة في خدمة المجتمع.

إحصاءات حول برامج المشروع خلال العام الجامعي ١٤٣٤/١٤٣٥هـ

المكان	الفئة المستهدفة	عدد الطلاب	البرامج التدريبية	الزوار	عدد الساعات
--------	-----------------	------------	-------------------	--------	-------------

التدريبية					
٥ ساعات	(١٠) أفراد	١ - أساسيات الحاسب الآلي ٢ - مبادئ في برنامج الرسام ٣ - مبادئ في برنامج الورد	(٨٠) طالب	ابتدائي	مجمع التوجيهي التعليمي (المجمعة)
٤ ساعات	(١١) فرد	١ - أساسيات الحاسب الآلي ٢ - مبادئ في برنامج الرسام ٣ - مبادئ في برنامج الورد	(٦٤) طالب	متوسط	متوسطة وثانوية حرمة (حرمة)
٧ ساعات	(١٧) فرد	١ - أساسيات الحاسب الآلي ٢ - مبادئ في برنامج الرسام ٣ - مبادئ في برنامج الورد	(١١٢) طالب	متوسط	متوسطة الملك خالد (تمير)
٢ ساعة	(٦) أفراد	١ - أساسيات الحاسب الآلي ٢ - مبادئ في برنامج الرسام ٣ - مبادئ في برنامج الورد	(٢٥) طالب	ابتدائي	مدرسة الشعب الابتدائية (الشعب)
١٨ ساعة	(٤٤) زائر	١٢ برنامج	(٢٧١) طالب		المجموع

اليوم	التاريخ	البرامج التدريبية	عدد المتدربين	عدد الزوار
الاثنين	١٤٣٥/٦/٢١هـ	الانترنت	٨٢	١٢٠
الثلاثاء	١٤٣٥/٦/٢٢هـ	مقدمة الانترنت والبوربوينت	٥٢	١٠٠
الأربعاء	١٤٣٥/٦/٢٣هـ	الورد والبوربوينت	٦٣	٩٥
إجمالي			١٩٧	٣١٥

إحصائية بالمستفيدين من برامج الحافلة خلال الشهر الأول

متدرب	زائر	إجمالي المستفيدين
٣٩٩	٣٠٠	٦٩٩

إحصائية بالمستفيدين من برامج الحافلة خلال الشهر الثاني تغطية محافظة الزلفي والفاط

وحوطة سدير...

متدرب	زائر	إجمالي المستفيدين
٣٧٠	٢٥٠	٦٢٠

إحصائية عامة بالمستفيدين من خدمات المشروع خلال شهرين

متدرب	زائر	مجموع المستفيدين
٧٦٩	٥٥٠	١٣١٩

إحصاءات حول برامج المشروع خلال العام الجامعي ١٤٣٥/١٤٣٦هـ

الجهة	عدد المستفيدين		تاريخ الدورة	إجمالي
	متدرب	زائر		
محافظة رماح	٨٥٥	٣٥٠	١٨-٣٠/٤/١٤٣٦	١٢٠٥
كلية العلوم والدراسات الإنسانية - رماح	١٢٠	٢٥	٦/٦/١٤٣٥	١٤٥
مجمع التوجيهي التعليمي (المجمعة)	١٠٠	٣٠	٧/٦/١٤٣٥	١٣٠
متوسطة وثانوية حرمة (حرمة)	١٣٠	٣٠	٨/٦/١٤٣٥	١٦٠
متوسطة الملك خالد (تمير)	٢٥	٢١	٩/٦/١٤٣٥	٤٦
مدرسة الشعب الابتدائية (الشعب)	٤٥	٤٧	١٨/٦/١٤٣٥	٩٢
المعهد العلمي بالمجمعة	٨١	٢٢	١٢/١/١٤٣٥	١٠٣
مركز حياة بالمجمعة	٩٤	٤٥	٣/٩/١٤٣٥	١٣٩
نادي روضة سدير	٧٦	٩٧	٤/٩/١٤٣٥	١٧٣
نادي الارطاوية الصيفي	٥٢٠	٤٠٣	٢١-٢٤/٦/١٤٣٥	٩٢٣
ملتقى سعاد بالمجمعة	٢٦	٣٠	٢٥-٢٦/١٤٣٥	٥٦
ادارة الاوقاف والدعوة والارشاد بالمجمعة	٤٦	٢٣	١٩/١/١٤٣٥	٦٩
سجن الزلفي	٥٠	٢٩	١٨/٢/١٤٣٦	٧٩
مدرسة تميم الداري لتحفيظ القرآن بمحافظة المجمعة	٨٤	٤٠	٢٣-٢٤/٢/١٤٣٦	١٢٤
سجن المجمعة	٢٦	٢٠	٣٠/٢/١٤٣٦	٤٦
مدرسة الامام الشافعي الابتدائية بمحافظة المجمعة	١٣٠	٤٥	١-٢/٣/١٤٣٦	١٧٥
متوسطة بن تيميه بالمجمعة	٦٩	٢٥	١٤/٦/١٤٣٦	٩٤
مدارس منار الاهلية بالمجمعة	٤٣	٢٩	٣/٦/١٤٣٦	٧٢
الضمان الاجتماعي بالزلفي	٥٠	٢٨	٢٣/٣/١٤٣٦	٧٨
اسبوع المرور الخليجي بمحافظة المجمعة	١٩٩	١٠٠	١٢-١٤/٥/١٤٣٦	٢٩٩
كلية علوم الدراسات الانسانية-حوطة سدير	٩٦	٧٠	١٨/٢/١٤٣٦	١٦٦
الاجمالي	٢٨٦٥	١٥٠٩		٤٣٧٤

إحصاءات الحافلة الإلكترونية المتنقلة لعدد المستفيدين

الجهة	عدد المستفيدين		إجمالي
	متدرب	زائر	

١٢٠٥	٣٥٠	٨٥٥	محافظة رماح
٢١٢٩	٧٨٦	١٣٤٣	محافظة المجمع
١٦٦	٧٠	٩٦	مدينة حوطه سدير
١٥٧	٥٧	١٠٠	مدينة الزلفي
١٦٠	٣٠	١٣٠	مدينة تمير
٤٦	٢١	٢٥	مدينة الشعب
١٣٩	٤٥	٩٤	مدينة روضة سدير
١٣٠	٣٠	١٠٠	مدينة حرمة
١٧٣	٩٧	٧٦	مدينة الارطاوية
٤٣٠٥	١٤٨٦	٢٨١٩	الإجمالي

(٢- ٢- ١- ٣): شهادة كمبريدج

تعريف بالشهادة:

شهادة معتمدة من "هيئة الامتحانات الدولية في جامعة كامبردج (CIE)" تُمنح للملتحقين بالبرنامج وذلك للتدريب على متطلبات شهادة "كامبردج الدولية لتقنية المعلومات (IT skills)

٢. أهمية الشهادة:

أ / الاعتراف الدولي :

تعترف العديد من الحكومات والمؤسسات الدولية "بشهادة كامبريدج (IT skills)"، حيث أن الشهادة معتمدة في (١٥٠ دولة)، كما أنها تمثل جواز سفر تعليمي يلقي قبولاً في عالم الأعمال،

ب / اعتماد الشهادة:

تم اعتماد الشهادة من قبل وزارة التعليم العالي ووزارة التربية والتعليم والمؤسسة العامة للتدريب التقني والمهني وكذلك من قبل وزارة الخدمة المدنية ليتم بالتالي اعتمادها في باقي قطاعات الدولة الحكومية والخاصة.

٣. أهداف الشهادة:

أ. تأهيل الخريجين للحصول على شهادات دولية، ومنحهم شهادات معتمدة تلبى احتياجات سوق العمل المحلي.

ب. تطوير قدرات ومهارات الموظفين في القطاعات الحكومية والأهلية، مما يتيح لهم فرص الترقى الوظيفي.

ج. رفع إنتاجية الموظفين في القطاع الحكومي والقطاع الخاص، وتعزيز الكفاءة المهنية لديهم.

جدول ()

عليه تعليق [1H]: وضع العنوان والرقم التسلسلي للجدول أعلى الجدول

إحصاءات بالمستفيدين من شهادة كامبريدج خلال العام الجامعي ١٤٣٤/١٤٣٥ هـ

م	الفرع	عدد المتدربين	عدد الخريجين الذين استلموا	عدد الطلاب اللذين لديهم بعض الاختبارات

	شهادات				رجال	نساء		
	رجال	نساء	رجال	نساء				
١	المجمعة	٣٤	١٢	١٤	٠	٢	٧	
٢	الزلفي	٨	٠	٦	٠	٢	٠	
٣	رماح	٠	٢٦	٠	٠	٠	٢٦	
٤	حوطة سدير	١١	٤٧	٠	٠	٠	٠	
	المجموع	٥٣	٨٥	٢٠	٠	٤	٣٣	

الإجمالي العام للمستفيدين من شهادة خلال العام الجامعي ١٤٣٤/١٤٣٥ هـ

رجال	نساء	مجموع
٨٥	٥٣	١٣٨

عليه تعليق [٢٨]: وضع العنوان والرقم التسلسلي للجدول أعلى الجدول

إحصاءات بالمستفيدين من شهادة كامبريدج خلال العام الجامعي ١٤٣٥/١٤٣٦ هـ

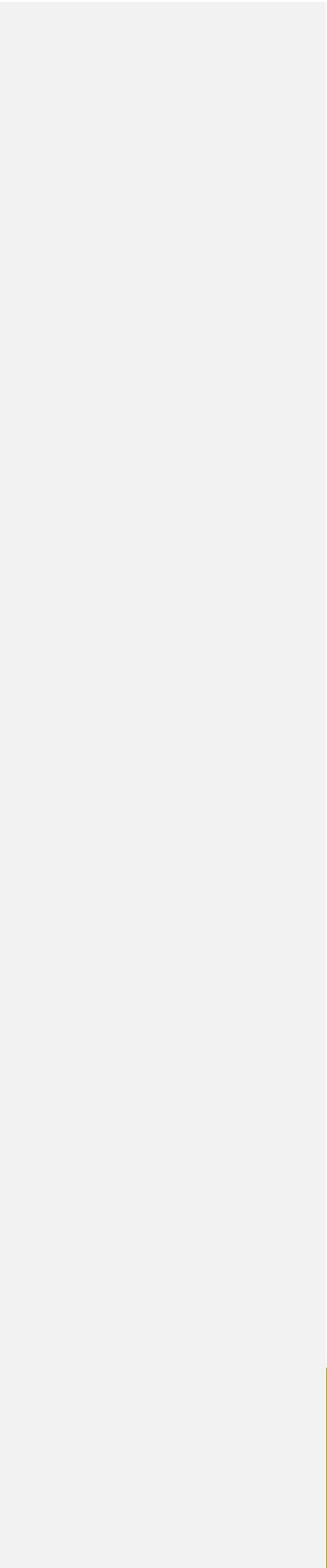
م	الفرع	عدد المتدربين		عدد الخريجين الذين استلموا شهادات	
		رجال	نساء	رجال	نساء
١	المجمعة	٤٠	٣٣	١٢	

٤	حوظة سدير	٣٤	٥٠	١٣
	المجموع	٧٤	٨٣	٢٥

الإجمالي العام للمستفيدين من شهادة خلال العام الجامعي ١٤٣٥/١٤٣٦هـ

مجموع	نساء	رجال
١٥٧	٨٣	٧٤

(٢- ٢- ١- ٤-): برنامج تأهيل القيادات الإدارية بوكالة شؤون المطبوعات بوزارة الشؤون الإسلامية



ثالثاً

- المشكلات وآليات التغلب عليها
 - الرؤى التطويرية المستقبلية
- للعامة

أولاً: المشكلات وآليات التغلب عليها

واجهت العمادة بعضاً من التحديات والمشكلات خلال العام الجامعي ١٤٣٤/١٤٣٥ هـ. وقد تم اقتراح بعض الحلول لمواجهة تلك التحديات

الإجراء الذي اتخذته العمادة خلال العام ١٤٣٥/١٤٣٦ هـ	الآليات المقترحة للتغلب على المشكلات	المشكلات
-	- التنسيق مع الكليات والأقسام الأكاديمية بشأن استقطاب أعضاء هيئة تدريس ذوي كفاءة عالية في التخطيط والتنفيذ والتقييم للبرامج المجتمعية - تفعيل نظام إعارة أعضاء هيئة التدريس من الأقسام الأكاديمية للعمادات المساندة ضمن نظام (١+٣)	الحاجة إلى المزيد من الكوادر الأكاديمية في العمادة ووكالة البرامج المجتمعية والتدريب.
-	- التوسع في البرامج التدريبية للعاملين بالعمادة، خاصة فيما يتعلق بالبرامج التدريبية على رأس العمل.	الحاجة إلى تدريب العاملين في العمادة على بعض المهارات اللازمة لتنفيذ خطة العمادة.
-	- التوسع في البرامج التوعوية لأفراد المجتمع نحو العمل التطوعي وخدمة المجتمع ونشر ثقافة التدريب	ضعف ثقافة المجتمع بالمحافظات المشمولة بخدمات المجتمع نحو التدريب وخاصة برامج تطوير الذات.
-	- بناء شراكات مجتمعية مع لجان التنمية الاجتماعية بالمحافظات المشمولة بخدمات الجامعة	ضعف آليات التواصل بين العمادة والمؤسسات المعنية بخدمة المجتمع
	إعداد تصور لتفعيل الاستفادة من وحدات خدمة المجتمع بكليات الجامعة	التنسيق بين العمادة والكليات بشأن الاستفادة من أعضاء هيئة التدريس

مشكلات حديثة طرأت خلال العام الجامعي ١٤٣٥/١٤٣٦ هـ

المشكلات	الآليات المقترحة للتغلب على المشكلات
	-
	-
	-

ثانياً: مشروعات ومبادرات مستقبلية:

١ - مشروع تنمية الأسر الفقيرة في المجتمع المحيط بالجامعة

يهدف المشروع الي زيادة دخل هذه الأسر بجهود ذاتية يقوم عليها أفراد الأسرة الفقيرة ويكون دور العمادة تجاه تعزيز ذلك من خلال إقامة مشروعات تنموية وورش عمل ودورات تدريبية في الخياطة وتطريز الملابس ، أو إقامة مشروع تصنيع المواد الغذائية البسيطة.

ويمكن للعمادة ان تستفيد من الكوادر البشرية المدربة من أعضاء هيئة التدريس بأقسام الاقتصاد المنزلي بالجامعة لتحقيق مثل هذه المشاريع.

٢ - مشروع تنمية الصناعات الصغيرة في المجتمع

يهدف المشروع إلى تنمية الصناعات الصغيرة التي تحتاجها الصناعات الكبيرة بعد إنشاء مدينة سدير الصناعية حيث تقوم العمادة بفتح التدريب على إقامة مثل هذه الصناعات ومنها على سبيل المثال : وورش الخارطة - ورش لف الموتورات الكهربائية - الورش الالكترونية لاصلاح الاجهزة الالكترونية .

- علما بان مدة هذه الدورات لا تتجاوز شهرين او ثلاث شهور
- ويمكن للعمادة ان تستفيد من من الكوادر المدربة لاقامة هذه الدورات من اساتذة كلية الهندسة حيث يتوفر عدد من المتخصصين.

٣ - مشروع المدينة والقرية الصحية

يهدف هذا المشروع الي نشر التوعية الصحية خاصة ان المنطقة المحيطة بالجامعة تعاني من أمراض الحساسية والغبار الذي يستمر فترة طويلة ويكون دور العمادة تجاه ذلك إقامة البرامج الصحية التي توعي افراد المجتمع للمحافظة علي البيئة - وكذلك دراسة المشكلات الصحية المتوطنة في البيئة .

- ويمكن للعمادة الاستفادة من أساتذة كلية الطب والعلوم الصحية في إقامة هذا الم

٤ - مشروع وحدة لتقديم الاستشارات المجتمعية

تهدف إلى إجراء البحوث للمؤسسات الخدمية والخيرية والميدانية وغيرها.

واقع ما تم من مشروعات

ثانياً: المبادرات

- ١ - مبادرة تجاه - التوعية من تعاطي المخدرات .
- ٢ - مبادرة تجاه حل - قضية انتشار العنوسة في المجتمع.
- ٣ - مبادرة تجاه - زيادة حالات الطلاق بين الشباب حديثي الزواج كيف ولماذا.

- ٤ - مبادرة تجاه - قضايا العرقية والقبلية.
- ٥ - مبادرات للعمل التطوعي والانساني.
- ٦ - تنشيط وتفعيل دور الجمعيات الخيرية والأهلية.

• واقع ما تم من مبادرات

• مبادرات مستحدثة
