

التقرير السنوي  
كلية العلوم والدراسات الإنسانية – رماح  
1438/1437 هـ



جامعة المجمعة  
Majmaah University

M a j m a a h U n i v e r s i t y



## كلمة العميد :

الحمد لله وحده و الصلاة و السلام على من لا نبي بعده، وبعد:  
تتوالى إنجازات الكلية والله الحمد والمنة، وما زالت الجهود الحثيثة  
ممثلة في الهيئتين الأكاديمية والإدارية تبذل في سبيل تحقيق رؤية  
ورسالة وأهداف الكلية المنبثقة من الخطة الاستراتيجية للجامعة.

و تتواصل الإنجازات لهذا العام بفضل من الله ثم بدعم المسؤولين  
في جامعتنا العامرة وعلى رأسهم قائدها معالي مدير الجامعة الدكتور خالد بن سعد المقرن الذي سخر  
كافة الإمكانيات لتكون أكبر حافز للمضي قدماً في خطة تطوير الكلية، لتنبؤاً مكانتها في قيادة التطور  
الحضاري في المجتمع المحلي.

وقد مرت مسيرة الكلية على مدى السنوات الخمس من نشأتها بمراحل تطويرية متعددة حافلة  
بالإنجازات والعطاءات في مختلف الأنشطة؛ سعياً لتحقيق أهداف محددة في مجالات: التعليم، البحث،  
وخدمة المجتمع.

إن هذا التقرير الذي بين أيدينا هو خلاصة جهود منسوبي ومنسوبات الكلية خلال العام الجامعي  
1437/1436هـ، والذي نسأل الله تعالى أن يبارك فيها، تلك الجهود التي سنتضاعف مستقبلاً للبقاء  
على نفس النهج لكي تتحقق الطموحات، وتستمر الإنجازات لتبقى كلية العلوم والدراسات الإنسانية  
برماد واحة حضارية مشرفة في المنطقة.

وهذا التقرير يتحدث بلغة الحقائق والأرقام، لتوثيق سجل الكلية. هذا السجل الحافل بالأنشطة،  
والفعاليات في مختلف المجالات، وعلى مستوى جميع أقسام ووحدات الكلية لفترة عام جامعي كامل  
من العمل الدؤوب لتتواصل بإذن الله مسيرة العطاء، والنماء، والتطور، والتميز، والإبداع.

Majmaah University

عميد كلية العلوم و الدراسات الإنسانية برماد

د. بندر بن عبدالعزيز اليحيى

## فصل تمهيدي لمحة عن الكلية

- لمحة عن الكلية
- رؤية ورسالة وأهداف الكلية
- أقسام الكلية وتخصصاتها
- وكالات الكلية ومهامها من أهم وكالات الكلية
- الهيكل التنظيمي للكلية
- الهيكل التنظيمي للكلية ( أقسام الطالبات )



## لمحة عن الكلية

أنشئت كلية العلوم والدراسات الإنسانية برماح بموجب موافقة المقام السامي رقم 7305/م ب وتاريخ 1430/9/3 هـ. وافق معالي مدير الجامعة على بدء الدراسة في القسمين (طلاب وطالبات) مع بداية الفصل الدراسي الثاني للعام الدراسي 1431/1432 هـ.

وقد تولت كلية العلوم والدراسات الإنسانية برماح منذ نشأتها مسؤولية تكوين جيل من الطلاب والطالبات في ثلاثة تخصصات رئيسية هي (إدارة الأعمال، و اللغة الإنجليزية، والدراسات الإسلامية)، وفي إطار تنفيذ سياسات، واستراتيجيات جامعة المجمعة، تقوم الكلية بوضع الخطط الاستراتيجية اللازمة لتطوير العملية التعليمية والبحثية في الكلية إضافة إلى الشراكة الدائمة والفعالة مع المجتمع المحلي، ناهيك عن متابعة التطورات الحاصلة في المجالات السابقة، لانعكاسها على السياسات والخطط عند إعدادها ومراجعتها وتقوم الكلية بتقديم كافة أوجه الدعم للمبادرات المتعلقة بالتعليم والتعلم والبحث العلمي والانخراط في المجتمع وتنمية الوعي لدى المجتمع المحلي وفقا لخطة الجامعة، وتنفيذاً لرؤيتها المستقبلية.

والكلية تسعى لصنع الأثر الإيجابي في المجتمع المحلي، وتوفير الكوادر اللازمة من ذوي الكفاءات العالية لسوق العمل الوطني في التخصصات السالفة الذكر، بالإضافة إلى مساهمة الكلية في خدمة المجتمع من خلال تنفيذ الخطة الاستراتيجية للجامعة من رؤية، ورسالة، وأهداف، واتخاذ كافة التدابير اللازمة لتحقيق الأهداف التي من أجلها أنشأت الكلية.

ويشتمل التقرير الحالي على ثمانية فصول إحصائية تلخص أهم إنجازات الكلية في جميع المجالات: التعليمية، والبحثية، والإدارية، والمجتمعية.

أولاً: الطلاب والطالبات.

ثانياً: الأنشطة، والخدمات الطلابية.

ثالثاً: أعضاء هيئة التدريس، ومن في حكمهم.

رابعاً: الابتعاث، والتدريب.

خامساً: الأنشطة العلمية.

سادساً: خدمة المجتمع.

سابعاً: الشؤون الإدارية والمالية.

ثامناً: الإنجازات، والتحديات، والتوصيات.

### - أولاً: رؤية الكلية ورسالتها وأهدافها:

#### (أ) الرؤية:

تحقيق الريادة والتميز الأكاديمي، و العلمي، والمساهمة بفاعلية، وتنافسية في تحقيق التنمية الوطنية المستدامة.

#### (ب) الرسالة:

تقدم برامج تعليمية وبحوثية متميزة، من خلال تبني برامج وخطط دراسية تراعي معايير الجودة والاعتماد الأكاديمي من أجل تأهيل كوادر وطنية قادرة على خدمة المجتمع، وتعزيز مفهوم المسؤولية المهنية، وتلبية حاجات سوق العمل المحلي، والإقليمي.

### (ج) الأهداف:

- 1 توفير مناخ أكاديمي متميز يساعد أعضاء هيئة التدريس والطلاب على تحقيق نتائج علمية متقدمة.
- 2 تخريج طلاب مؤهلين؛ لتلبية متطلبات سوق العمل في تخصصات الكلية المختلفة.
- 3 إثراء ودعم النشاط البحثي لأعضاء هيئة التدريس.
- 4 تنمية الشراكة مع مؤسسات المجتمع المحلي من خلال المساهمة في المبادرات، والبرامج البحثية، والتدريبية، والاستشارية.
- 5 استقطاب الكفاءات المتميزة محلياً ودولياً.
- 6 الحصول على الاعتماد الأكاديمي بالكلية.
- 7 تبني وتطوير المعايير التي تحقق وتضمن جودة الأداء، والمخرجات.

### - ثانياً: القيم المؤسسية:

- 1 الإلتقان والجودة
- 2 العمل بروح الفريق
- 3 الأصالة
- 4 الإبداع
- 5 العدالة
- 6 المبادرة

### - ثالثاً: أقسام الكلية وتخصصاتها:

تضم الكلية ثلاثة أقسام أكاديمية هي: قسم إدارة الأعمال، قسم الدراسات الإسلامية، وقسم اللغة الإنجليزية.

## جامعة المجمعة Majmaah University

### (أ) قسم إدارة الأعمال:

- أهداف القسم:
- 1 إعداد وتأهيل كوادر علمية إدارية متخصصة قادرة على تلبية احتياجات سوق العمل.
  - 2 تعزيز قدرات البحث العلمي والأكاديمي، للمساهمة في تطوير المعرفة الإنسانية، ونشرها، وتوطينها.
  - 3 مواكبة التطورات العلمية في مجال التخصص بمراجعة وتطوير الخطة الدراسية.
  - 4 المشاركة الفعالة في خدمة قطاعات المجتمع المختلفة، وتلبية متطلبات تطوره، وحل مشاكله.

### (ب) قسم الدراسات الإسلامية:

أهداف القسم:

- 1 ترسيخ العقيدة الصحيحة المستمدة من مصدريها الرئيسيين: الكتاب والسنة.
- 2 إعداد المؤهلين، لمعرفة حكم الله فيما يستجد من قضايا معاصرة.
- 3 غرس القيم، والأخلاق الإسلامية.

4) تعليم وتخريج كوادر علمية متخصصة، لتدريس العلوم الإسلامية في مراحل التعليم قبل الجامعي، والتعليم الجامعي، لإعداد جيل قادر على الوفاء بالمتطلبات الواجبة عليه تجاه دينه، ووطنه.

5) تهيئة البيئة العلمية المعينة على التعلم والتعليم، وإعداد البحوث المتخصصة.

6) تخريج جيل قادر على توظيف التقنية في خدمة العلوم الشرعية، وتنمية مهارات التعامل الإيجابي معها.

#### ج) قسم اللغة الإنجليزية :

أهداف القسم:

- 1) أعداد خريجين مؤهلين لسوق العمل.
- 2) تطوير مهارات التفكير والأبداع وحل المشكلات والتعلم الذاتي لدى الطلاب.
- 3) التطوير المستمر لأداء عضو هيئة التدريس.
- 4) تشجيع المشروعات البحثية لأعضاء هيئة التدريس.
- 5) استقطاب الكفاءات المميزة محليا ودوليا.
- 6) تحقيق الجودة في جميع الممارسات التعليمية والبحثية والإدارية.
- 7) تقييم أداء القسم بشكل دوري للارتقاء بالممارسات والبحثية والإدارية.
- 8) القيام بدور فعال في خدمة المجتمع المحلي.

#### - رابعاً : وكالات الكلية ومهامها:

##### وكالة الكلية للشؤون التعليمية

أهداف الوكالة:

- 1) تقويم الخطط، والبرامج الدراسية في الأقسام التعليمية والعمل على تطويرها بما يتماشى مع رسالة الجامعة وأهدافها بالتعاون مع عمادة التطوير والجودة، والجهات المعنية بالجامعة مع توفير قواعد بيانات أكاديمية تساعد على تطوير البرامج.
- 2) التوسع الكمي والكيفي في برامج التعليم غير التقليدي مثل: التعلم عن بعد، والتعليم الإلكتروني، والتعليم الموازي.
- 3) الارتقاء بمستوى الخدمات الطلابية، وسياسات القبول والتسجيل، وآلياتها.
- 4) تطوير المواصفات، والمعايير الخاصة ببناء الخطط، والبرامج الدراسية بما يتوافق مع معايير ضمان الجودة، والاعتماد الأكاديمي.
- 5) التعاون الأكاديمي مع مختلف القطاعات، والكليات، وذلك لتحقيق جودة المخرجات التعليمية.
- 6) تطوير الهياكل الأكاديمية بما يخدم الإدارة الفاعلة للكلية، والأقسام، والبرامج الأكاديمية، ومن ثمَّ يقودها إلى تحقيق الأهداف المنشودة بطريقة مثلى.

##### الوحدات التابعة لوكالة الشؤون التعليمية:

- 1) وحدة الخطط والبرامج الدراسية.
- 2) وحدة تقنيات التعلم.
- 3) وحدة التميز في التعلم والتعليم.
- 4) وحدة القياس والتقويم.

##### وكالة الكلية للتطوير والجودة

أهداف الوكالة:

- 1) ترسيخ ثقافة الجودة في بيئة الكلية من خلال عقد لقاءات ودورات وورش عمل في مجالات الجودة والاعتماد الأكاديمي.

- (2) تقويم الأداء وضمان الجودة لوحدات الكلية الإدارية والأكاديمية.
- (3) تحقيق أهداف الكلية المتعلقة بتطبيق الجودة الشاملة.
- (4) التواصل المستمر مع المعنيين والمستفيدين من أنشطة الكلية، والسعي لمعرفة آرائهم، ورضاهم عن الخدمات المختلفة المقدمة لهم.
- (5) إعداد وتنفيذ ومتابعة البرامج التدريبية التي تساهم في تطوير مهارات منسوبي الجامعة.
- (6) التحسين المستمر لعمليات الجودة وتطوير المهارات لمنسوبي الكلية من أكاديميين وإداريين.
- (7) تحقيق أهداف الكلية المتعلقة بتطبيق الجودة الشاملة.
- (8) العمل على تحقيق الاعتماد الأكاديمي الوطني والدولي لبرامج الكلية.

#### الوحدات التابعة لوكالة التطوير والجودة

- (1) وحدة ضمان الجودة.
- (2) وحدة الاعتماد الأكاديمي.
- (3) وحدة التخطيط والتطوير.
- (4) وحدة التدريب.
- (5) وحدة القياس والتقييم.

#### وكالة الكلية للدراسات العليا والبحث العلمي:

##### أهداف الوكالة:

- (1) العناية بالمبتعثين، وتقديم الاستشارات العلمية، والأكاديمية لهم على أسس علمية، ونظامية.
- (2) استقطاب الكفاءات المتميزة من المبتعثين، وحملة الشهادات العليا، للعمل في الكلية.
- (3) العناية بالبحث العلمي، ودراسة قضايا المجتمع المحلي، من أجل توفير بيئة علمية مناسبة.
- (4) تشجيع أعضاء هيئة التدريس على النشر العلمي والترجمة.
- (5) التعاون المعرفي مع الجامعات المحلية، والعالمية.
- (6) تنظيم مشاركة أعضاء هيئة التدريس، ومن في حكمهم في حضور المؤتمرات، والندوات والدورات المحلية والدولية.
- (7) تسهيل إجراءات ترقية أعضاء هيئة التدريس، ومعاونتهم.
- (8) توفير مصادر المعرفة، والمعلومات الحديثة للطلاب، وأعضاء هيئة التدريس بالكلية.

#### الوحدات التابعة لوكالة الدراسات العليا والبحث العلمي:

- (1) وحدة الدراسات العليا.
- (2) وحدة البحث العلمي.
- (3) وحدة الشؤون العلمية.
- (4) وحدة خدمة المجتمع.

#### وكالة الكلية للشؤون الطلابية:

##### أهداف الوكالة:

- 1) تنمية مواهب الطلاب، والطالبات، ورفع مستوى قدراتهم، للتحصيل العلمي المتميز، والمشاركة في الأنشطة، وذلك من خلال مساعدتهم في تهيئة بيئة تعليمية تربوية أكاديمية متميزة، ومحفزة.
- 2) تكوين شخصية متوازنة للطلاب تحافظ على هويتها، وانتمائها، وثوابتها الوطنية، وتلتزم بتعاليم الدين الإسلامي.
- 3) تعزيز ثقافة المشاركة، والحوار، والتعلم، والمنافسة، والإبداع.
- 4) تعويد الطلاب على العمل في الجماعة، والمشاركة في تخطيط، وتنفيذ، ومتابعة الأنشطة الطلابية المختلفة، والخدمات السكنية، والغذائية.
- 5) المشاركة في رعاية الطلاب المتميزين المتفوقين، وذوي الاحتياجات الخاصة، وخدمة المجتمع، بالإضافة إلى تقديم المساعدة الاجتماعية، والنفسية، والتربوية، وإرشاد الطلاب.
- 6) تنمية، وتعزيز روح الانضباط الجامعي، والتقيد بالأعراف والأنظمة.

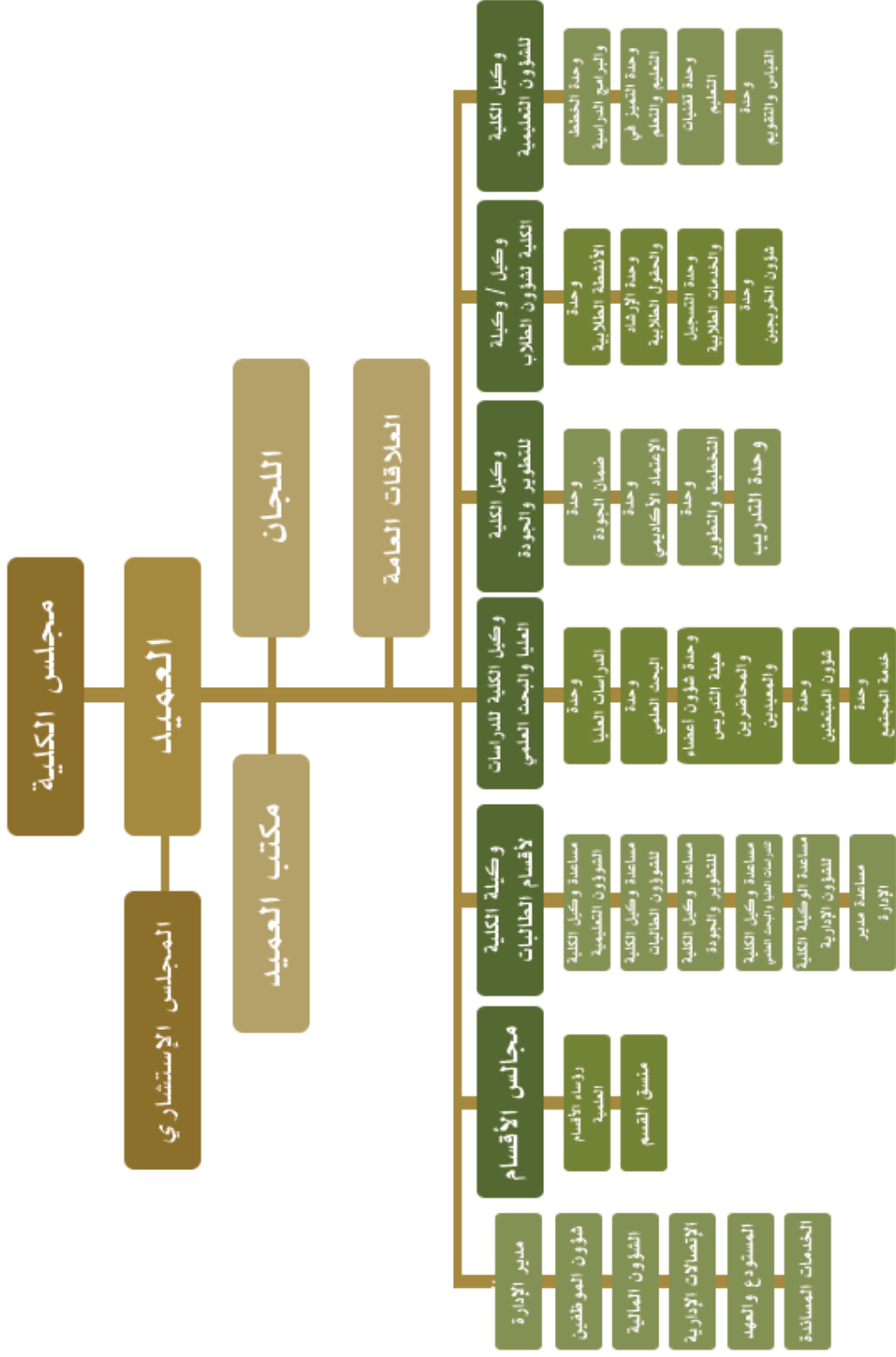
#### الوحدات التابعة لوكالة شؤون الطلاب:

- 1) وحدة الأنشطة الطلابية.
- 2) وحدة القبول والتسجيل.
- 3) وحدة النشاط الطلابي.
- 4) وحدة الإرشاد الطلابي.
- 5) وحدة التغذية.
- 6) وحدة الخريجين.
- 7) وحدة المكتبة.

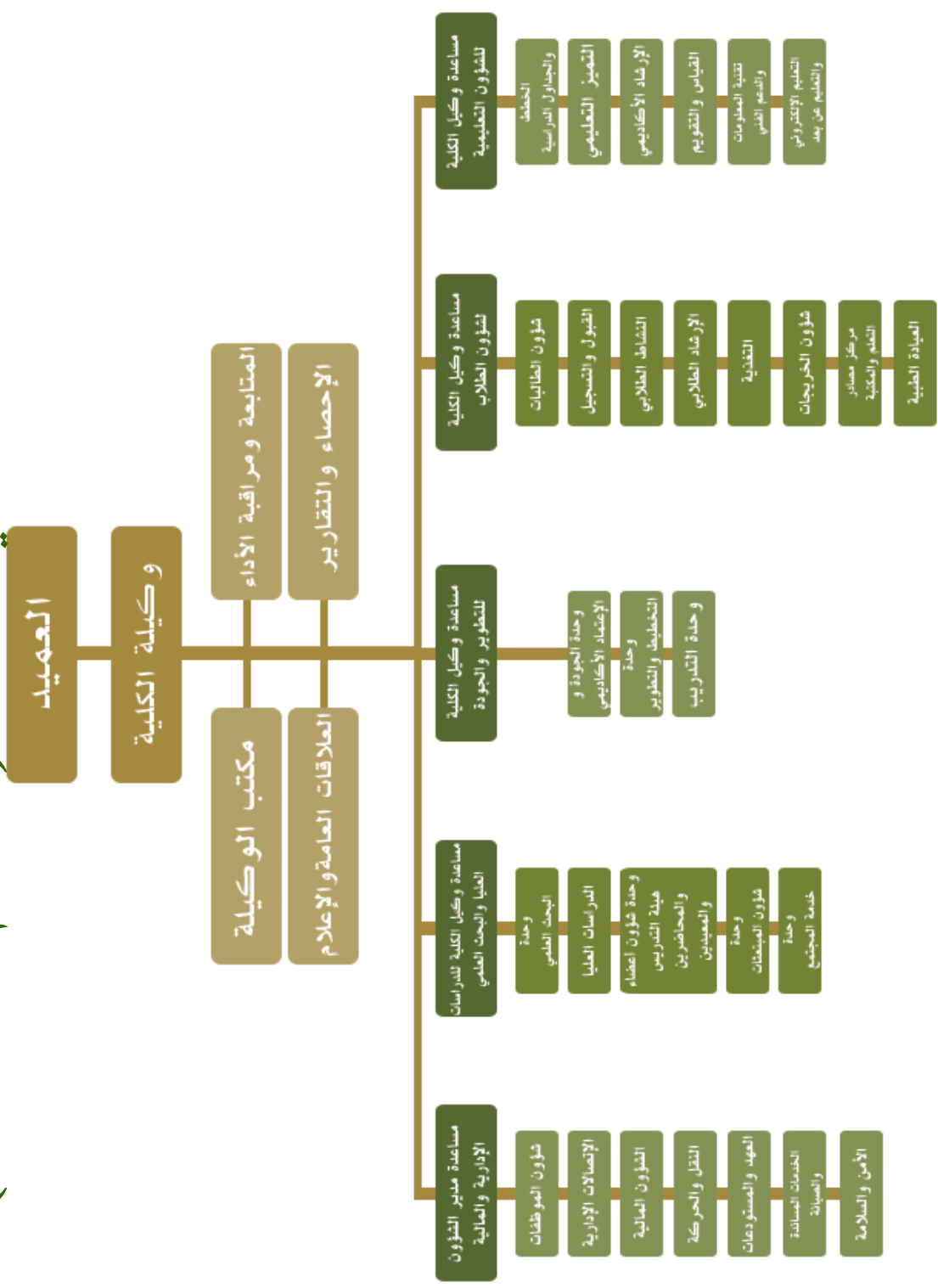




# الهيكل التنظيمي للكلية



# الهيكل التنظيمي للكلية ( أقسام الطالبات )



## الفصل الأول: الطلاب والطالبات



1-1 إجمالي أعداد الطلاب، والطالبات ( المستجدين والمقيدين ) وأعداد الخريجين خلال العام الجامعي 1438/1437 هـ.

1-1-1-1 مرحلة الدراسة: البكالوريوس

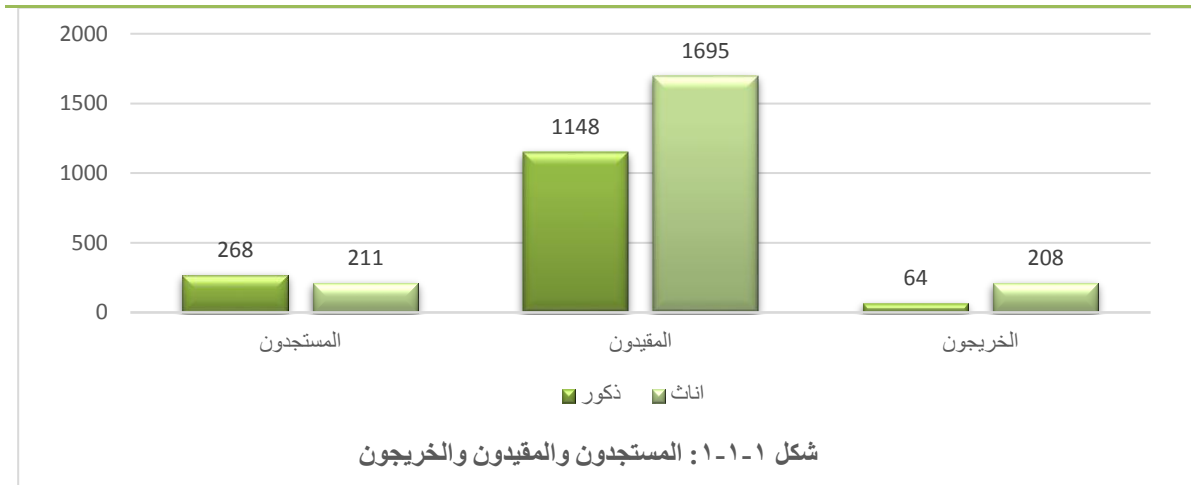
1-1-1-2 توزيع الطلاب المستجدين، والمقيدين، والخريجين للعام الجامعي الحالي (1438/1437 هـ).

يبلغ إجمالي عدد الطلاب بكلية العلوم والدراسات الإنسانية برماح للعام الجامعي الحالي (1438/1437 هـ) في كافة مستويات البكالوريوس (3594 موزعين بين 2114 طالبة و 1480 طالب)، إجمالي المقيدين بالكلية بلغ (2843 طالب وطالبة) (1695 طالبة، 1148 طالب) كما تم تسجيل قبول (479 طالب مستجد) في جميع التخصصات من بينهم (211 طالبة)، وتوجت مجهودات الطلاب هذه السنة بدفعة ثالثة من الخريجين والخريجات بمرحلة البكالوريوس حيث بلغ عددهم الإجمالي (272 موزعين بين 208 طالبة و 64 طالب).

يبين الجدول 1-1-1 توزيع إجمالي أعداد الطلاب والطالبات المستجدين، والمقيدين، والخريجين خلال العام الجامعي الحالي حسب: الجنس والجنسية.

جدول (1-1-1) : إجمالي أعداد الطلاب والطالبات ( المستجدين والمقيدين ) وأعداد الخريجين خلال العام الجامعي 1437-1438 هـ

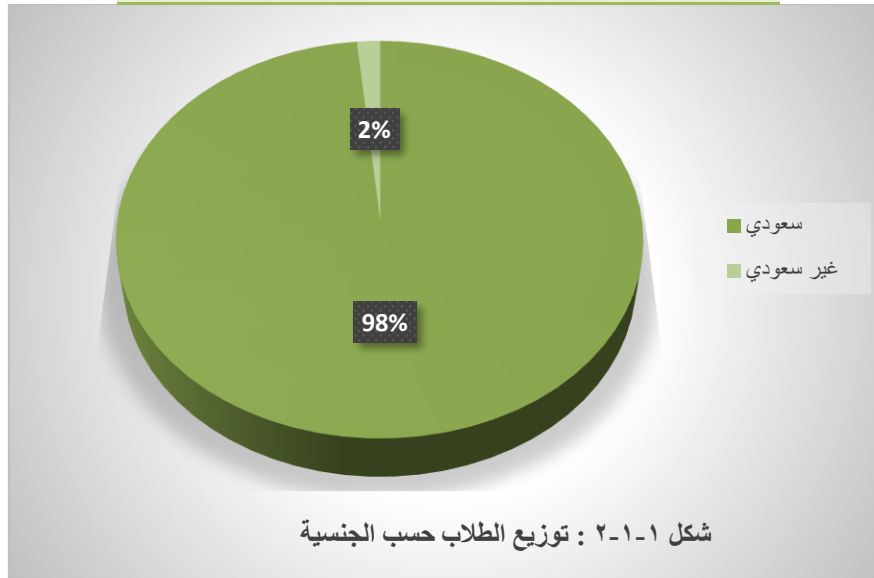
المجموع	الخريجون		المقيدون			المستجدون			المجموع	
	أنثى	ذكر	المجموع	أنثى	ذكر	المجموع	أنثى	ذكر		
3538	269	206	63	2798	1662	1136	471	205	266	سعودي
56	3	2	1	45	33	12	8	6	2	غير سعودي
3594	272	208	64	2843	1695	1148	479	211	268	المجموع
%100	%7.57	%5.79	%1.78	%79.10	%47.16	%31.94	%13.33	%5.87	%7.46	النسبة المئوية



يرصد الجدول 1-1-1 والشكل رقم 1-1-1 أعداد المستجدين والخريجون والمقيدون في العام الدراسي الحالي ومنهما يتبين ان عدد الخريجات في اقسام الطالبات اكبر من نظيرهم في الطلاب للعام الدراسي الحالي كما يتضح ان اعداد المقبولين في اقسام الطالبات اقل من نظيرها في اقسام الطالبات للعام الجامعي 1437/1438هـ.

### 1-1-3- توزيع الطلاب المستجدين، والمقيدين، والخريجين حسب الجنسية للعام الجامعي الحالي (1438/1437هـ).

جدول 1-1-2: المستجدون والمقيدون والخريجون طبقاً للجنسية				
المجموع	الخريجون	المقيدون	المستجدون	
3538	269	2798	471	سعودي
56	3	45	8	غير سعودي
3594	272	2843	479	المجموع
%100	%7.57	%79.10	%13.33	النسبة المئوية

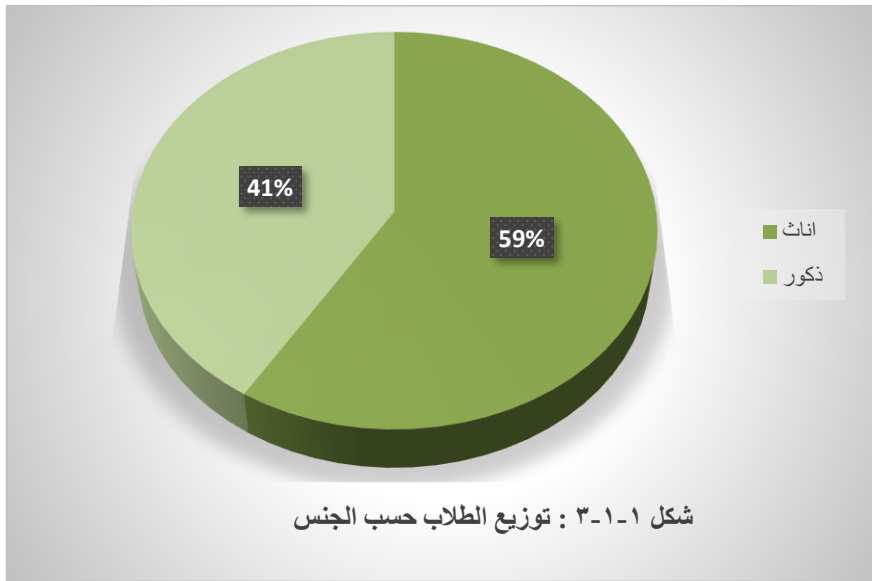


يوضح الشكل 1-1-2 ان عدد الطلاب السعوديين في الكلية نسبتهم 98% في حين ان غير السعوديين يمثلون 2% فقط من اجمالي عدد الطلاب.

1-1-4- توزيع الطلاب المستجدين ، و المقيدون ، و الخريجين حسب الجنس للعام الجامعي الحالي (1437/1438 هـ).

جدول 3-1-1: المستجدين والمقيدون والخريجون طبقاً للجنس

الجنس	المستجدون	المقيدون	الخريجون	المجموع
ذكور	268	1148	64	1480
إناث	211	1695	208	2114
مجموع	479	2843	272	3594



يوضح الشكل 3-1-1 أن عدد الطلاب في الكلية أقل من عدد الطالبات حيث يبلغ نسبة الطالبات 59% في حين يمثل الطلاب ما نسبته 41% من العدد الإجمالي بالكلية. وهو ما يوضح حرص الطالبات الشديد على التسليح بالعلم.

1-2- أعداد الطلاب والطالبات حسب حالة الطالب:

1-2-1: مرحلة الدراسة : البكالوريوس.

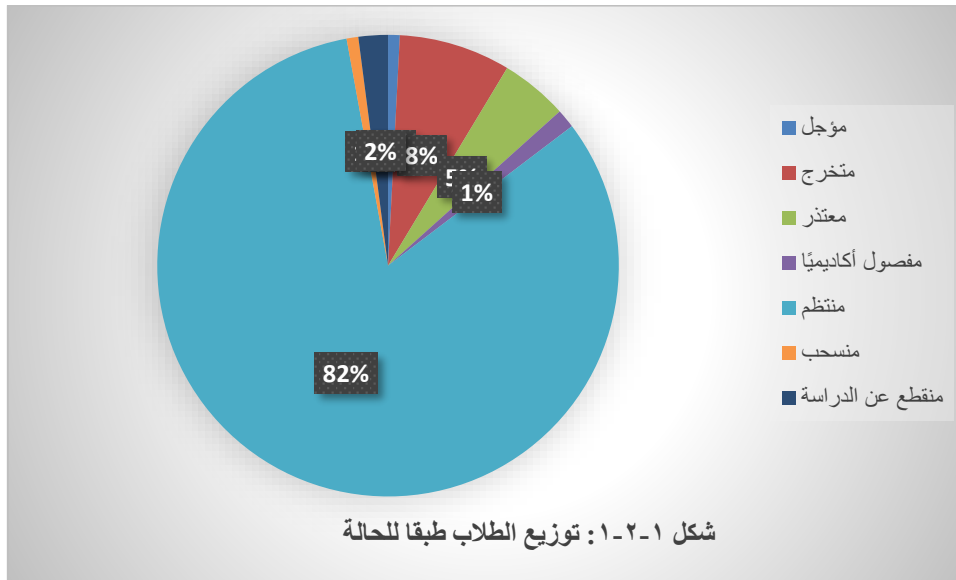
2-2-1 : أعداد الطلاب في الكلية وفقاً للحالة:

نجد بالجدول (1-2-1) توزيع الطلاب حسب القسم ، والجنس ، والوضعية الإدارية للعام الجامعي (1437/1438 هـ).

جدول (1-2-1) توزيع الطلاب حسب القسم والجنس والوضعية الإدارية للعام الجامعي 1437-1438 هـ

القسم	إدارة أعمال	اللغة الإنجليزية	الدراسات الإسلامية	المجموع
-------	-------------	------------------	--------------------	---------

	ذكور	إناث	ذكور	إناث	ذكور	إناث	
29	0	11	2	10	2	4	مؤجل
277	31	83	24	46	24	69	متخرج
167	22	46	25	31	19	24	معتذر
47	10	6	4	11	11	5	مفصول أكاديميًا
2972	461	703	344	388	417	659	منتظم
29	4	5	5	7	5	3	منسحب
73	25	13	16	5	12	2	منقطع عن الدراسة
3594	553	867	420	498	490	766	المجموع



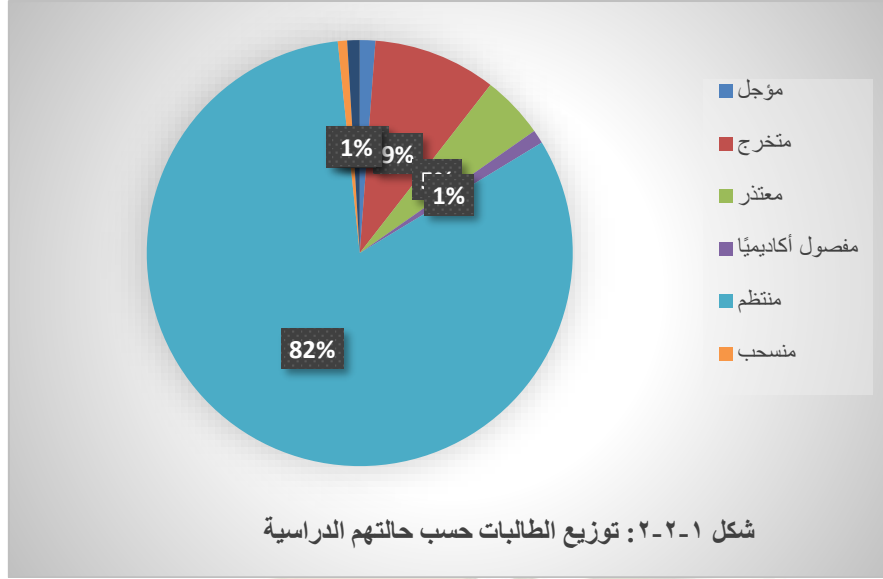
نلاحظ من خلال الجدول (1-2-1) والشكل 1-2-1 أن عدد الطلاب: المعتذرين، والمفصولين، والمنسحبين، والمنقطعين عن الدراسة تصل نسبتهم الى 18%، وهي تعتبر نسبة مقبولة جدا اذا أخذنا في عين الاعتبار الحالات الخاصة بالطلاب والطالبات في حين تصل نسبة الطلاب والطالبات المنتظمين في العملية الدراسية الى نسبة 82%، وهي نسبة جيدة وسببها اهتمام الجامعة بعملية الرصد الإلكتروني للغياب مما جعل الطلاب ملتزمين بعملية الحضور وأهميتها.

### 3-2-1 : أعداد الطلاب والطالبات وفقا للحالة الدراسية:

جدول (2-2-1) توزيع الطالبات طبقا لحالتهم الدراسية

القسم	إدارة أعمال	اللغة الإنجليزية	الدراسات الإسلامية	المجموع

25	11	10	4	مؤجل
198	83	46	69	متخرج
101	46	31	24	معتذر
22	6	11	5	مفصول أكاديمياً
1750	703	388	659	منتظم
15	5	7	3	منسحب
20	13	5	2	منقطع عن الدراسة
2131	867	498	766	المجموع

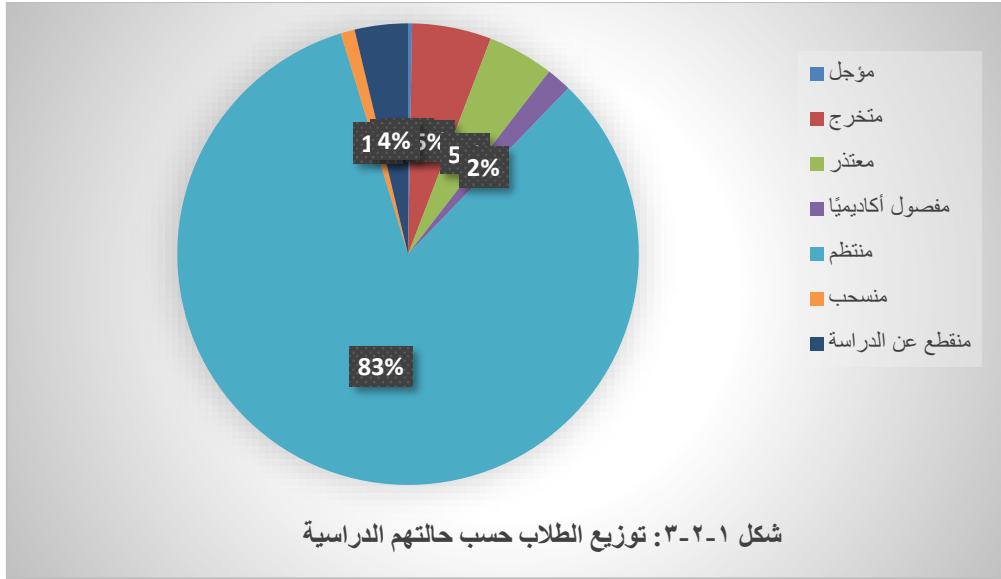


نلاحظ من خلال الجدول (2-2-1) والشكل 2-2-1 أن عدد الطالبات: المعتذرين، والمفصولين، والمنسحبين، والمنقطعين عن الدراسة تصل نسبتهم الى 18%، وهي تعتبر نسبة مقبولة جدا في حين تصل نسبة الطالبات المنتظمين في العملية الدراسية إلى نسبة 82%، وهي نسبة جيدة.

جدول (3-2-1) توزيع الطلاب طبقا لحالتهم الدراسية

المجموع	الدراسات الإسلامية	اللغة الإنجليزية	إدارة أعمال	القسم
4	0	2	2	مؤجل
79	31	24	24	متخرج
66	22	25	19	معتذر
25	10	4	11	مفصول أكاديمياً
1222	461	344	417	منتظم
14	4	5	5	منسحب
53	25	16	12	منقطع عن الدراسة
1463	553	420	490	المجموع





نلاحظ من خلال الجدول (1-2-3) والشكل 1-2-3 أن عدد الطلاب:المعتذرين يمثل 5% من اجمالي عدد الطلاب، والمفصولين يمثل 2% فقط ، والمنسحبين يمثل 1%، والمنقطعين عن الدراسة تصل نسبتهم الى 4%، وهي تعتبر نسبة مقبولة جدا في حين تصل نسبة الطلاب المنتظمين في العملية الدراسية الى نسبة 83%، وهي نسبة جيدة.

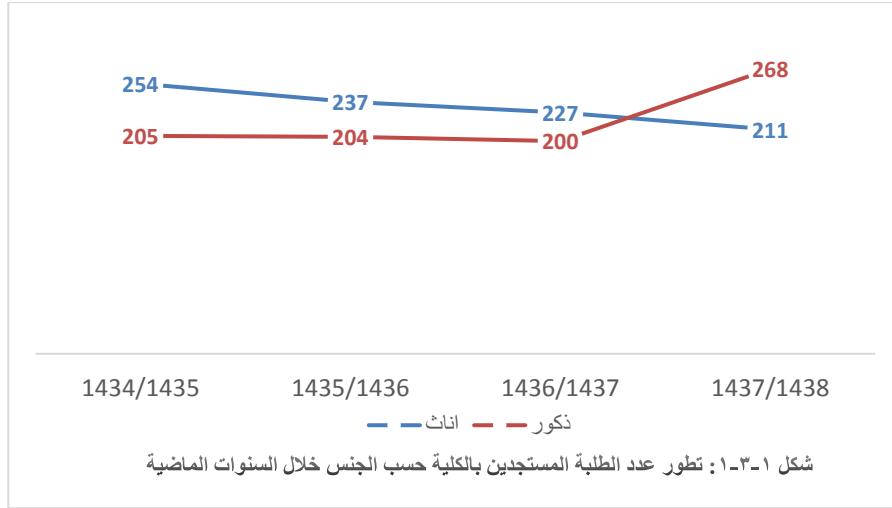
### 3-1 تطور أعداد الطلاب والطالبات خلال السنوات الماضية.

#### 1-3-1 : تطور أعداد الطلاب والطالبات المستجدون خلال السنوات السابقة:

نلاحظ تطورا في أعداد الطلاب والطالبات المستجدين للكلية منذ افتتاحها ونعرض في الجدول 1-3-1 تطور عدد الطلبة حسب حالتهم الادارية والجنس من العام الجامعي 1435/1434 هـ الى العام الجامعي الحالي 1438/1437 هـ سنوياً.

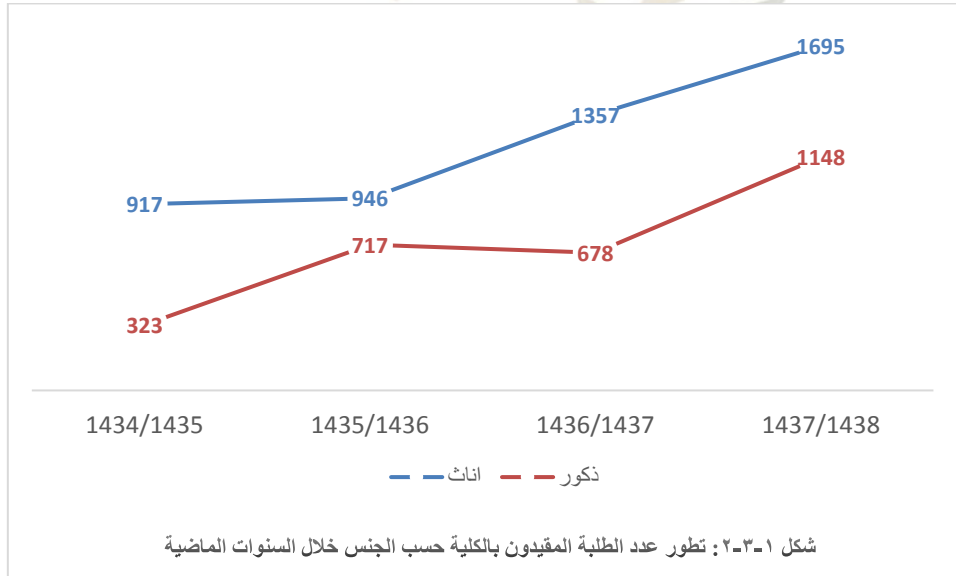
جدول(1-3-1) يبين تطور عدد الطلبة والحالة الدراسية من العام الجامعي(1432/1432هـ)إلى العام الجامعي (1437 /1438هـ).

1438/1437 هـ		1437/1436 هـ		1436/1435 هـ		1435/1434 هـ		الحالة الدراسية
ذكور	إناث	ذكور	إناث	ذكور	إناث	ذكور	إناث	
268	211	200	227	204	237	205	254	المستجدون
1148	1695	678	1357	717	946	323	917	المقيدون
64	208	51	225	21	90	0	0	الخريجون
1480	2114	1103	1635	942	1273	528	1171	الاجمالي



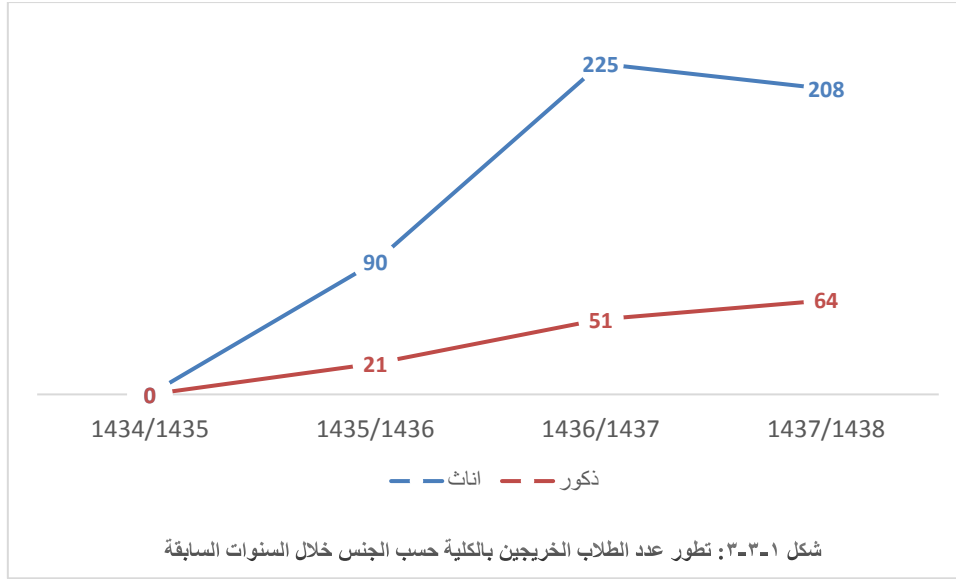
نلاحظ من الشكل 1-3-1 ان عدد الطالبات شهد انخفاض طفيف في العام الحالي بينما ارتفع مستوى عدد الطلاب المستجدين كما يبين الشكل ان عدد الطالبات المستجيدات اعلى من عدد الطلاب المستجدين في الثلاث اعوام السابقة.

### 2-3-1 : تطور أعداد الطلاب والطالبات المقيدون خلال السنوات السابقة:



نلاحظ من الشكل 2-3-1 أن إجمالي عدد الطالبات المقيديات بالكلية خلال العام الجامعي 1438/1437 هـ قد ارتفع بنسبة 24.9% عن العام السابق بينما عدد الطلاب المقيدون قد وصل ذروته العام الحالي وبارتفاع مقداره 69.3% عن العام السابق.

### 3-3-1 : تطور أعداد الطلاب والطالبات الخريجون خلال السنوات السابقة:



نلاحظ من الشكل 1-3-3 أن عدد الخريجين من قسم الطالبات في ارتفاع ويمثل تقريبا ثلاثة اضعاف الخريجون من الطلاب ونلاحظ زيادة اعداد الخريجون من قسم الطلاب عن العام السابق بنسبة 25.5%.

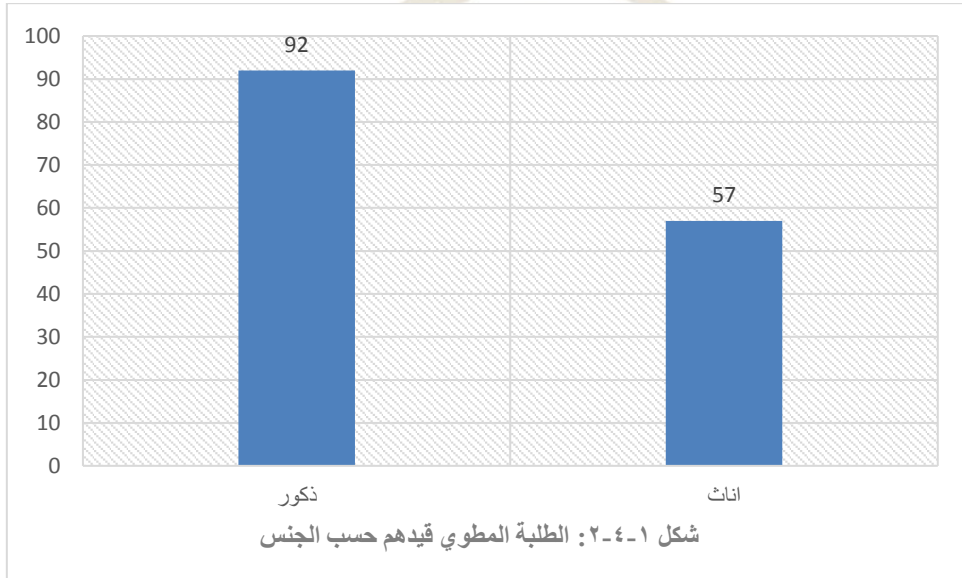
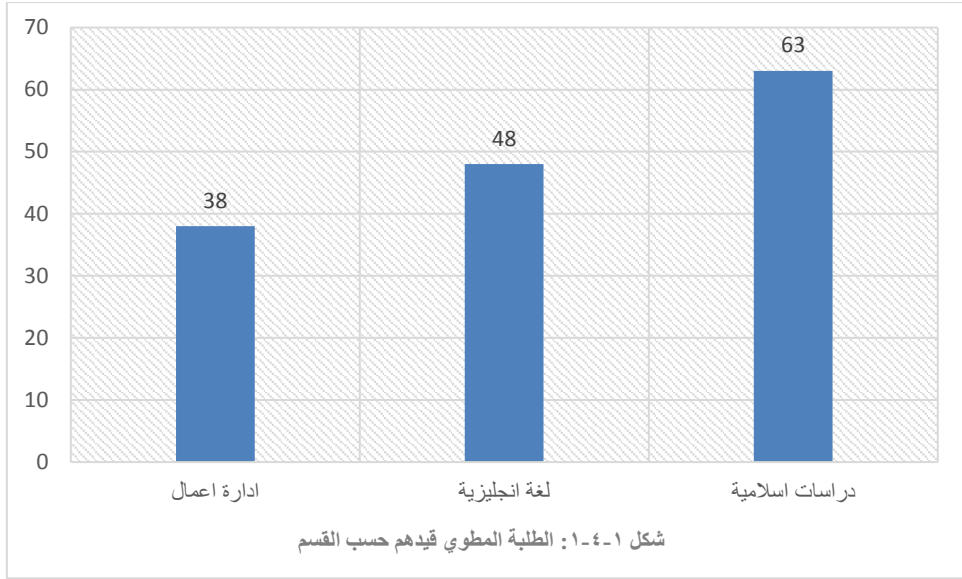
#### 4-1 الطلاب والطالبات المطوي قيدهم.

يمثل الطلاب المطوي قيدهم مجموع المنسحبين والمنقطعين والمفصولين أكاديمياً ويمثلون في العام الحالي 149 طالبا وطالبة أي بنسبة تساوي 4.14% من اجمالي طلبة الكلية ونلاحظ ان اغلب الطلبة المطوي قيدهم من المنقطعين عن الدراسة.

جدول (1-4-1) الطلبة المطوي قيدهم حسب القسم والجنس للعام الجامعي 1437-1438 هـ

المجموع	الدراسات الإسلامية		اللغة الإنجليزية		إدارة أعمال		القسم
	ذكور	إناث	ذكور	إناث	ذكور	إناث	
47	10	6	4	11	11	5	مفصول أكاديمياً
29	4	5	5	7	5	3	منسحب
73	25	13	16	5	12	2	منقطع عن الدراسة
149	39	24	25	23	28	10	المجموع

يمثل الطلبة المطوي قيدهم في قسم الدراسات الإسلامية أعلى نسبة من إجمالي الطلبة إذ بلغت نسبتهم 42.28% بعدد 63 طالب وطالبة و أقل نسبة في قسم ادارة الاعمال بنسبة 25.5% في حين بلغت نسبة قسم اللغة الانجليزية 32.123%. كما هو موضح بالشكلين 1-4-1 .



نلاحظ من الشكل 1-2-4 ان عدد الطلاب المطوي قيدهم اكثر من عدد الطالبات بنسبة 61.4%.

## الفصل الثاني: الأنشطة الطلابية

### ١-٢ الملتقى الطلابي الأول:

#### 1-1-٢ إجمالي الأنشطة الطلابية للعام الجامعي الحالي

تعتبر الأنشطة الطلابية من ضرورات العملية التعليمية في الحياة الجامعية، كونها البيئة الخصبة للكشف عن المواهب والإمكانات والميول التي يتمتع بها الطلبة في شتى مجالات الحياة، وتشكل وجدانهم الأخلاقي والديني والعلمي وأيضاً العملي على أسس إيمانية راسخة مستمدة من ديننا الحنيف. وتتمتع كلية العلوم والدراسات الإنسانية برماح بتميز أعضاء هيئة التدريس والقيادات الإدارية الذين يسعون إلى توفير مثل هذه الأنشطة من خلال الأنشطة الصفية والاصفية وفعاليات الأيام العالمية والمناسبات الوطنية والعلمية والعملية .

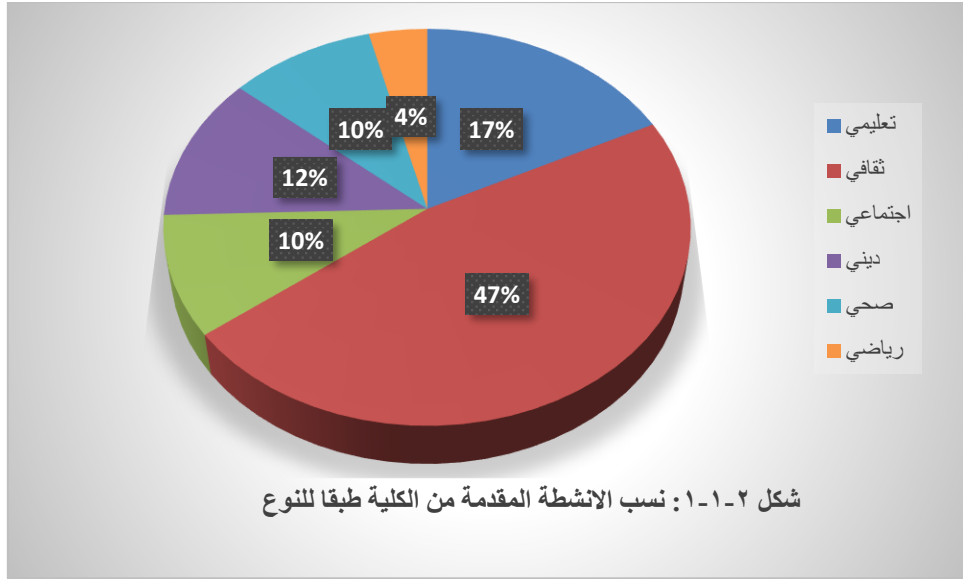
ومن هذا المنطلق تسعى الكلية لتوفير أنشطة مختلفة ومتنوعة للطلاب، والطالبات، وذلك لعدة أهداف منها:

- تكوين وتطوير شخصية الطالب.
- اكتشاف وصقل مواهبه.
- تنمية إحساسه بذاته و بمسؤوليته تجاه الآخرين.

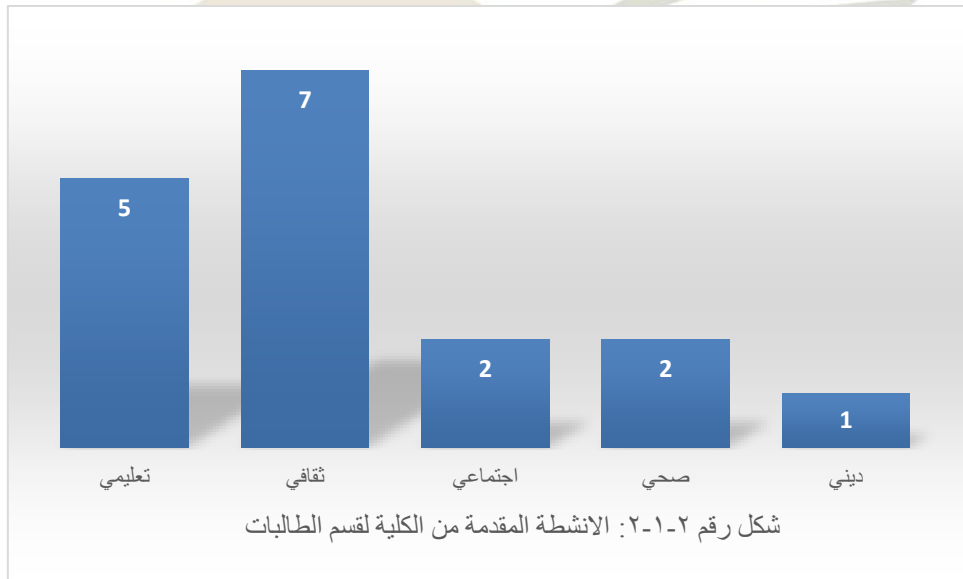
في هذا الإطار تعمل وحدة الأنشطة الطلابية على تنظيم أنشطة دينية، وثقافية، واجتماعية، وتعليمية، وتربوية ورياضية، لإتاحة الفرص لأكبر عدد من الطلاب والطالبات، للاستفادة والمشاركة كل حسب موهبته وميوله.

جدول 1-1-2 : عدد الانشطة الطلابية للعام الجامعي 1437/1438 هـ

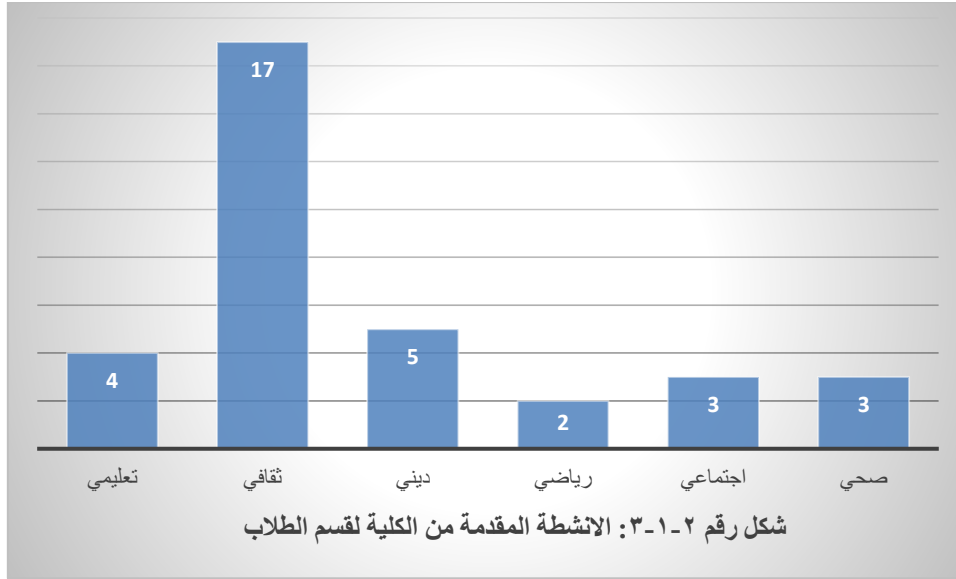
نوع النشاط	طلاب	طالبات	مجموع	النسبة المئوية
تعليمي	4	5	9	17.65%
ثقافي	17	7	24	47.06%
اجتماعي	3	2	5	9.80%
ديني	5	1	6	11.76%
صحي	3	2	5	9.80%
رياضي	2	0	2	3.92%
مجموع	34	17	51	100%



ويرصد الجدول 1-1-2 العدد الكلي للأنشطة المقدمة من الكلية لقسمي الطلاب والطالبات للعام الجامعي 1438/1437 هـ كما يتضح من الشكل 1-1-2 ان الاهتمام بالأنشطة الثقافية للعام الحالي استحوذ على نسبة 47% من مجموع الأنشطة المقدمة. كما استحوذت الأنشطة التعليمية على 17% من نسبة الأنشطة المقدمة.



ويوضح الشكل رقم 2-1-2 الأنشطة الطلابية المقدمة من الكلية للطالبات في العام الدراسي الحالي وتم التركيز في العام الحالي على الأنشطة الثقافية والتعليمية لزيادة الوعي والادراك لطالبات الكلية.



ويوضح الشكل رقم 2-1-3 الأنشطة الطلابية المقدمة من الكلية للطلاب في العام الدراسي الحالي وتم التركيز في العام الحالي على الأنشطة الثقافية لطلاب الكلية. وفيما يلي نوضح في الجداول 2-1-2 و 3-1-2 الأنشطة المقدمة بالتفصيل.

#### جدول رقم (2-1-2) الأنشطة الطلابية التي قدمتها الكلية للطلاب

الرقم	اسم النشاط	نوع النشاط	عدد المستفيدين	التاريخ
1	حفل استقبال الطلاب الجدد في الفصل الدراسي الأول	تعليمي	30	1437/12/19 هـ
2	حفل استقبال الطلاب الجدد المنقول من الجامعة	تعليمي	34	1438 /1 /10
3	استقبال الطالبات المستجدات	تعليمي	28	3/14/2017
4	دورة تدريبية على نظام إدارة التعلم	تعليمي	40	3/9/2017
5	مهارات البحث العلمي	تعليمي	25	
6	الأسبوع التثقيفي لتعزيز مفاهيم الجودة والتطوير	ثقافي	25	1438/2/20
7	دورة بعنوان العنف التربوي	ثقافي	40	1438/2/22
8	برنامج كوني مبادرة	ثقافي	41	2016/05/26
9	مشروع تدوير الكتاب	ثقافي	50	5/26/2016
10	اليوم العالمي للطفل	ثقافي	44	12/6/2016
11	دورة تدريبية حول أهمية الإرشاد التربوي	ثقافي	29	3/9/2017
12	تأهيل المقبلات على الزواج	ثقافي	42	
13	برنامج موهبتي	اجتماعي	44	3/24/2016
14	مشروع سقيا الخير	اجتماعي	32	5/26/2016
15	برنامج توعوي عن مرض الصرع	صحي	50	3/24/2016
16	فعالية يوم الصحة العالمي	صحي	54	2016/10/21
17	مسابقة للطالبات الأبداع الإلكتروني في مقرر السياسة الشرعية	ديني	37	4/21/2016



مشاركة الكلية في اليوم العالمي للطفل بمحافظة رماح

### جدول رقم (2-3) الأنشطة الطلابية التي قدمتها الكلية للطلاب

الرقم	اسم النشاط	نوع النشاط	عدد المستفيدين	تاريخ النشاط
1	حفل استقبال الطلاب الجدد في الفصل الدراسي الأول	تعليمي	40	1437/12/19 هـ
2	حفل استقبال الطلاب الجدد المنقول من الجامعة	تعليمي	38	1438/1/10 هـ
3	حفل استقبال الطلاب المستجدين في الفصل الثاني	تعليمي	44	1438/6/8 هـ
4	للإرشاد الأكاديمي للطلاب	تعليمي	47	1438/7/23 هـ
5	محاضرة المشرف على أندية الابتكار بالجامعة	ثقافي	28	1438/2/6 هـ
6	ندوة تثقيفية تحت عنوان نهاية عصر المضادات الحيوية	ثقافي	29	1438/3/14 هـ
7	محاضرة دور الجامعات في تنفيذ رؤية 2030	ثقافي	37	1438/6/16 هـ
8	فعاليات اليوم العالمي للدفاع المدني	ثقافي	35	1438/6/16 هـ
9	مشاركة الكلية في الملتقى الحواري الفكري الطلابي	ثقافي	33	1438/6/27 هـ
10	أسبوع المرور الخليجي " قرارك يحدد مصيرك	ثقافي	42	2016/3/14 م
11	دورة تدريبية "تحليل المشكلات ودورها في اتخاذ القرارات	ثقافي	26	2016/3/20
12	محاضرة بعنوان: (الشباب وتطلعات المستقبل )	ثقافي	25	21/03/2017
13	دورة تدريبية حول نشر ثقافة الجودة	ثقافي	29	2017/3/9
14	ورشة عمل بعنوان تسويق مهارات الذات	ثقافي	31	1438/3/14 هـ
15	دورة تدريبية بعنوان الثقة بالنفس وأثرها في تحقيق الطموح	ثقافي	25	
16	دورة تدريبية لفائدة حول مهارات الاستعداد للاختبارات	ثقافي	33	2017/1/16
17	محاضرة تعريفية للطلاب بعنوان كيف تكون مبتكرا	ثقافي	30	2016/4/28
18	الاحتفال باليوم العالمي للغة العربية	ثقافي	50	1438/3/10 هـ
19	تدريبية في مجال ريادة الأعمال جدد فكرة مشروعك "عنوان	ثقافي	27	2016/12/25
20	لغتي هويتي ورمز اعتزازي	ثقافي	33	2017/1/10
21	دورة مهارات الطالب في إدارة الاختبار	ثقافي	38	2017/1/10
22	محاضرة تثقيفية عن الصحة النفسية للمسلم	ديني	37	1438/3/8 هـ
23	محاضرة توعوية لفصيلة الشيخ سالم باطرفة	ديني	38	1438/3/10 هـ



24	محاضرة فضيلة الشيخ صالح الحميد	ديني	39	1438/7/20 هـ
25	محاضرة بعنوان التوازن الفكري في الإسلام	ديني	35	2016/3/20
26	دورة تدريبية بعنوان تعليم القرآن الكريم وعلومه	ديني	44	2017/3/30
27	مشاركة الكلية في دورة عمادة شؤون الطلاب الخامسة لكرة القدم	رياضي	20	/1437 هـ
28	مشاركة الكلية في بطولة معالي مدير الجامعة لكرة القدم	رياضي	22	/1437 هـ
29	تكريم قائد الوحدة الكشفية بالكلية	اجتماعي	25	1438/9/29 هـ
30	حملة نظافة المنتزهات البرية	اجتماعي	40	1438/1/10 هـ
31	ضيافة الطلاب خلال فترة الاختبارات النهائية	اجتماعي	35	1438/7/22 هـ
32	محاضرة صحة الفم والأسنان	صحي	40	1438/06/27 هـ
33	ندوة تثقيفية تحت عنوان نهاية عصر المضادات	صحي		2016/4/10
34	مجمع عيادات المدار الطبي يقيم يوم طبي مجاني	صحي	27	



دورات التعليم الالكتروني للطلاب المستجدين D2L



المشاركة في اليوم العالمي للدفاع المدني



تكريم قائد الوحدة الكشفية بالكلية

## 2-2 الخدمات الطلابية:

تقدم الكلية خدمات مختلفة للطلاب والطالبات.

### 1-2-2 خدمات صندوق الطلاب:

تهتم الكلية بتقديم إعانات و سُلفات لأبنائها الطلاب؛ لإعانتهم على مواصلة تعليمهم في أفضل الظروف، و سوف نجد بالجدول التالي عدد الطلاب المستفيدين من خدمات صندوق الطلاب.

جدول (1-2-2) خدمات صندوق الطلاب المقدمة حسب نوع الخدمة وعدد المستفيدين

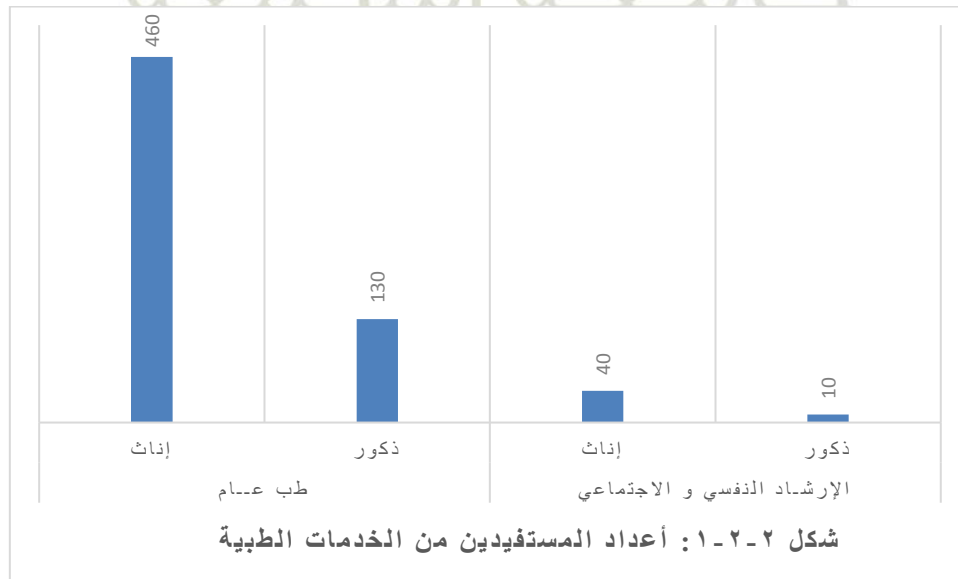
الخدمات	المستفيدون	عدد المستفيدين
سلفة / إعانة	طلاب	0
سلفة / إعانة	طالبات	0

## 2-2-2 الخدمات الطبية

توفر الجامعة خدمة الطب العام في فرعي : (الطلاب ، و الطالبات ) ، إضافة إلى مرشدة نفسية ، وأخصائية تغذية بفرع الطالبات. ونجد بالجدول رقم (2-2-2) الفئة المستفيدة ، وأعداد المستفيدين بالنسبة للطب العام ، والإرشاد النفسي، أما أخصائية التغذية فيقتصر دورها على مراقبة الكافيتيريا من نظافة صحية ، وتوعية الأغذية المقدمة لبناتنا الطالبات.

جدول (2-2-2) توزيع الخدمات الطبية حسب الفئة المستفيدة وأعداد المستفيدين

الفئة المستفيدة	طب عام		الإرشاد النفسي و الاجتماعي	
	إناث	ذكور	إناث	ذكور
طلاب وطالبات	460	130	40	10
المجموع	460	130	40	10



يبين الشكل (1-2-2) مدى استفادة الطلاب والطالبات من الخدمات الطبية و خدمات الإرشاد النفسي ، و الاجتماعي. كما يبين الشكل أهمية الخدمات الطبية مقارنة بخدمات الإرشاد النفسي ، و الاجتماعي بفرعي : (الطلاب ، و الطالبات) .



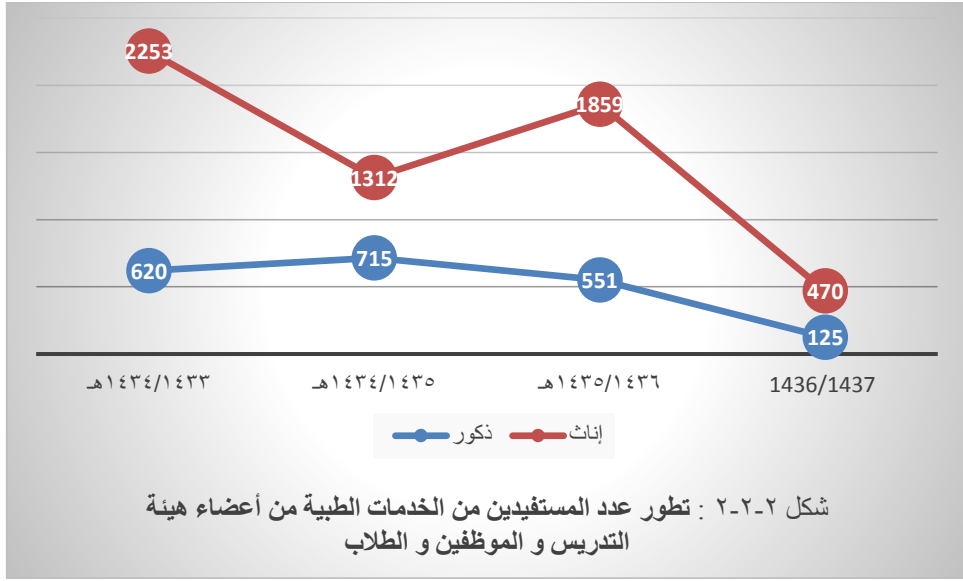
صورة للعيادة الطبية

### 3-2-2 تطور عدد المستفيدين من الخدمات الطبية ( طب عام ) خلال السنوات الاربعة الأخيرة

جدول (3-2-2) تطور عدد المستفيدين من الخدمات الطبية ( طب عام ) خلال السنوات الثلاث الأخيرة

الإجمالي	عدد المستفيدين								الفئة المستفيدة
	1436/1437 هـ		1436/1435 هـ		1435/1434 هـ		1433/1434 هـ		
	اناث	ذكور	إناث	ذكور	إناث	ذكور	إناث	ذكور	
7905	470	125	1859	551	1312	715	2253	620	طلاب وطالبات
7905	470	125	1859	551	1312	715	2253	620	المجموع

يوضح الجدول (3-2-2) تطور عدد المستفيدين من الطلاب والطالبات من العيادة الطبية.



كما يبين الشكل 2-2-2 تطور عدد المستفيدين من العيادة الطبية على مدار الاربع سنوات السابقة.



## الفصل الثالث: أعضاء هيئة التدريس ومن في حكمهم



يقدم هذا الفصل معلومات تحليلية عن أعضاء هيئة التدريس و من في حكمهم، و ذلك حسب القسم و المؤهل العلمي و التخصص و الجنس و الجنسية. و البالغ عددهم 87 عضوًا من الذكور و الإناث سعوديين و غير السعوديين.

### 1-3 توزيع أعضاء هيئة التدريس و من في حكمهم.

#### 1-1-3 توزيع أعضاء هيئة التدريس بالكلية

يوضح الجدول 1-3 توزيع أعضاء هيئة التدريس، حسب القسم و المؤهل العلمي و المؤهل العلمي و الجنس و الجنسية.

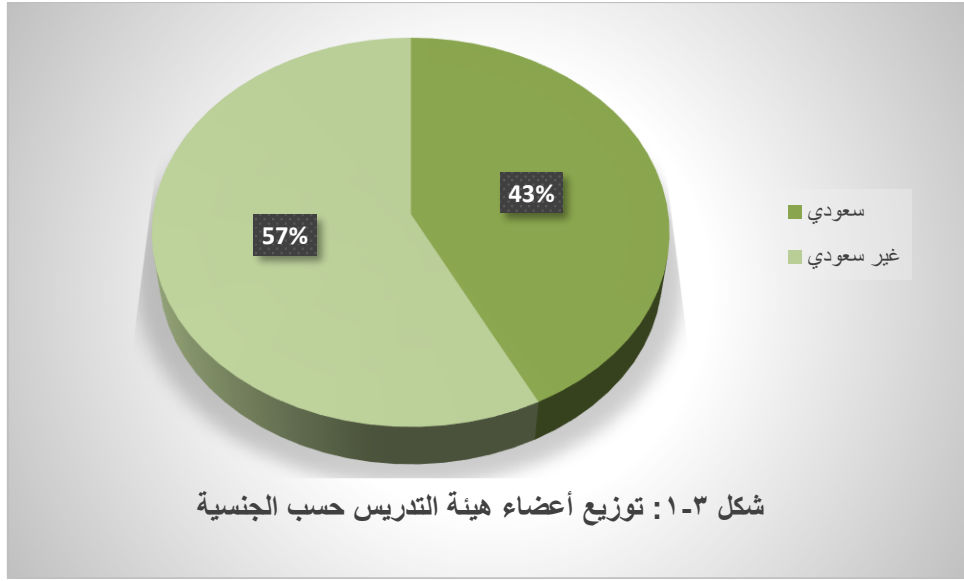
جدول (1_3) توزيع أعضاء هيئة التدريس حسب القسم و المؤهل العلمي و الجنس و الجنسية																
الاقسام	غير السعوديين							السعوديون								
	الاجمعي	معيد وأستاذ لغة		محاضر		دكتور			الاجمعي	معيد		محاضر		دكتور		
		م	ن	م	ن	م	ن	م		م	ن	م	ن	م	ن	م
إدارة الأعمال	35	22	0	0	3	4	6	9	13	4	0	5	0	1	3	
الدراسات الإسلامية	32	14	0	0	0	0	7	7	18	2	2	2	2	0	10	
اللغة الإنجليزية	20	14	1	1	5	1	2	4	6	1	0	3	2	0	0	
الإجمالي	87	50	1	1	8	5	15	20	37	7	2	10	4	1	13	

### 2-1-3 توزيع أعضاء هيئة التدريس و من في حكمهم حسب الجنسية للعام الجامعي 1438/1437 هـ

#### جدول (2-3): توزيع أعضاء هيئة التدريس حسب الجنسية

عدد أعضاء هيئة التدريس	الجنسية
37	سعودي
50	غير سعودي



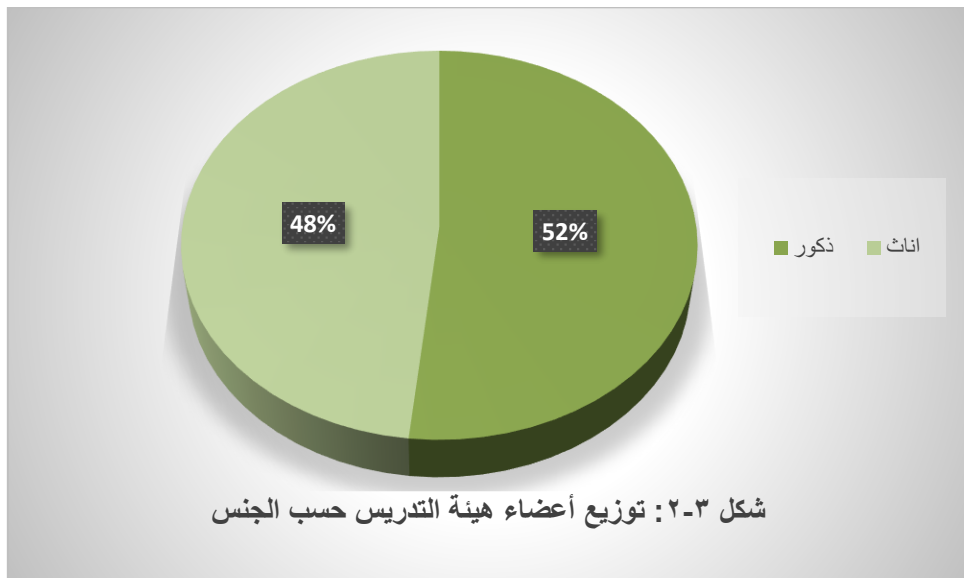


يوضح الشكل 1-3 أن نسبة أعضاء هيئة التدريس السعوديين 43% في حين أن نسبة غير السعوديين هي 57%.

3-1-3 توزيع أعضاء هيئة التدريس ومن في حكمهم حسب الجنس للعام الجامعي 1437/1438هـ

جدول (3-3): توزيع أعضاء هيئة التدريس حسب الجنس

الجنسية	عدد أعضاء هيئة التدريس
ذكور	45
اناث	42

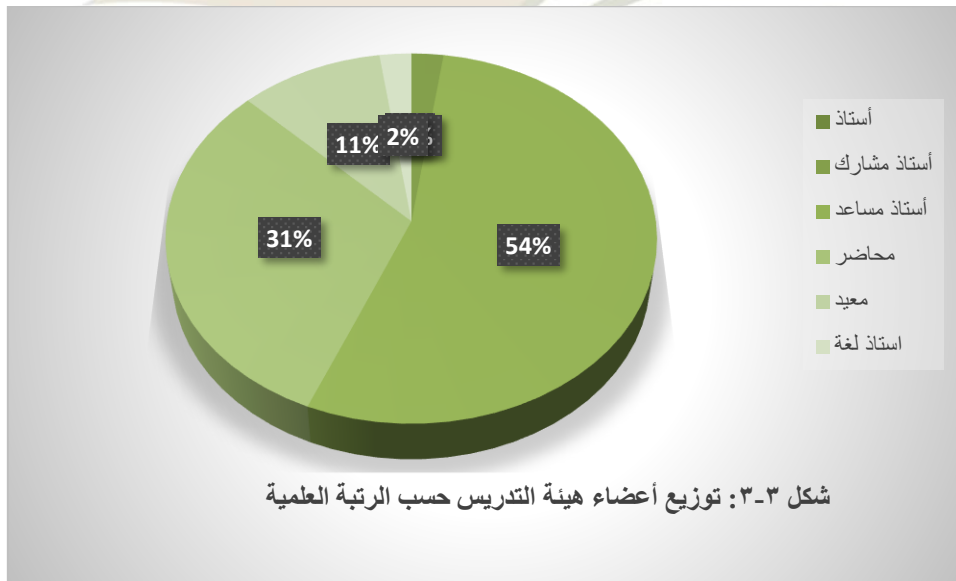




يوضح الشكل 3-2 أن نسبة أعضاء هيئة التدريس الذكور هي 52% و 48% من الاناث.

### 4-1-3 توزيع أعضاء هيئة التدريس ومن في حكمهم حسب الرتبة العلمية للعام الجامعي 1437/1438هـ

جدول (3-4) التوزيع الهرمي لأعضاء هيئة التدريس ومن في حكمهم بالكلية حسب الرتبة العلمية								
المرتبة العلمية	السعوديون			غير السعوديين			الإجمالي	
	ذكور	إناث	المجموع	ذكور	إناث	المجموع	ذكور	إناث
أستاذ	0	0	0	0	0	0	0	0
أستاذ مشارك	1	0	1	1	0	1	2	0
أستاذ مساعد	11	1	13	20	15	35	31	16
محاضر	4	10	14	5	8	13	9	18
معيد	2	7	9	0	0	0	2	7
استاذ لغة	0	0	0	1	1	2	1	1
المجموع	18	18	37	27	24	50	45	42

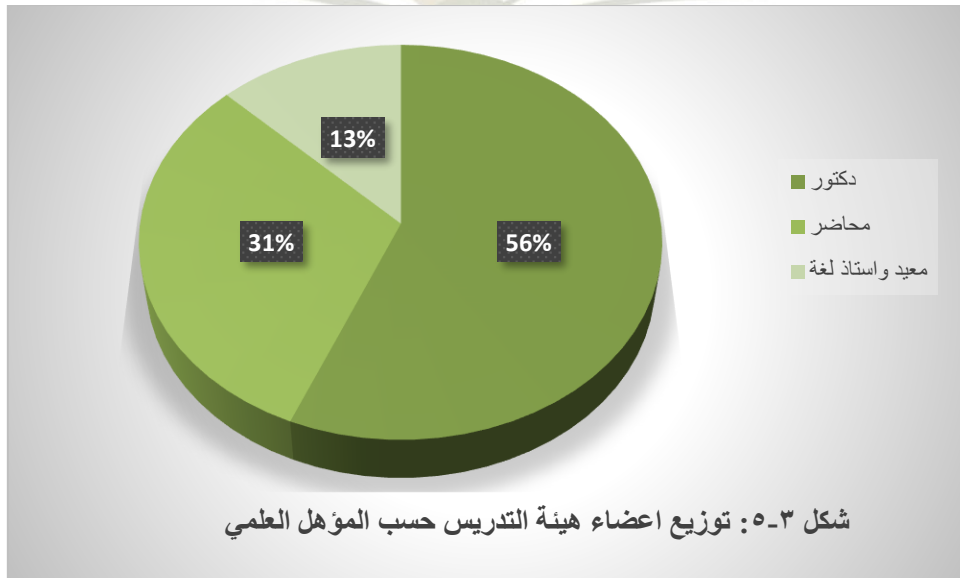


يوضح الشكل 3-3 انه لا يوجد اساتذة في الكلية وان نسبة الاساتذة المشاركين 2% وهي نسب ضعيفة في العموم. لكنها تعتبر نسبة مقبولة بالنسبة لكلية ناشئة. ولهذا السبب نجد ان 56% من أعضاء هيئة التدريس بالكلية من الاساتذة المساعدين و 31% من المحاضرين وهي نسب مقبولة جدا. ونلاحظ ايضا ان نسبة المعيدون بالكلية هي 11% كمان ان نسبة اساتذة اللغة نحو 2% من اجمالي أعضاء هيئة التدريس بقسمي الطلاب والطالبات.

3-1-5 توزيع أعضاء هيئة التدريس ومن في حكمهم حسب الرتبة العلمية والقسم العلمي  
للعام الجامعي 1437/1438هـ



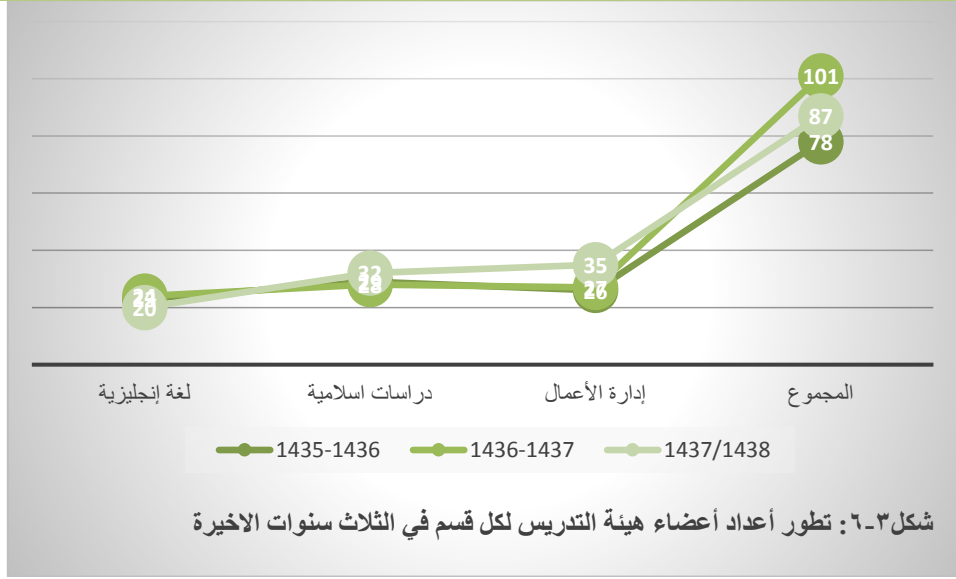
من الجدول رقم 3-1 و الشكل 3-4 يتبين ان النسبة الاكبر لاعضاء هيئة التدريس هي في قسم ادارة الاعمال بنسبة 40% يليه قسم الدراسات الاسلامية بنسبة 37% ثم قسم اللغة الانجليزية بنسبة 23% من اجمالي اعداد أعضاء هيئة التدريس بقسمي الطلاب والطالبات.



كما يوضح الشكل 3-4 ان نسبة الحاصلين على الدكتوراه من أعضاء هيئة التدريس بالكلية 56% وهي النسبة الاكبر مقارنة بنسبة الاعضاء الحاصلين على الماجستير والتي تساوي 31% من اجمالي أعضاء هيئة التدريس بالكلية، في حين ان 13% فقط من المعيدين واستاذة اللغة في قسمي الطلاب والطالبات.

### 6-1-3 تطور اعداد أعضاء هيئة التدريس خلال السنوات الثلاثة الماضية:

جدول (5-3) تطور أعداد أعضاء هيئة التدريس حسب القسم من عام 1435 هـ إلى عام 1438/1437 هـ				
المجموع	لغة إنجليزية	دراسات اسلامية	إدارة الأعمال	
78	23	29	26	1436-1435
101	24	28	27	1437-1436
87	20	32	35	1438/1437

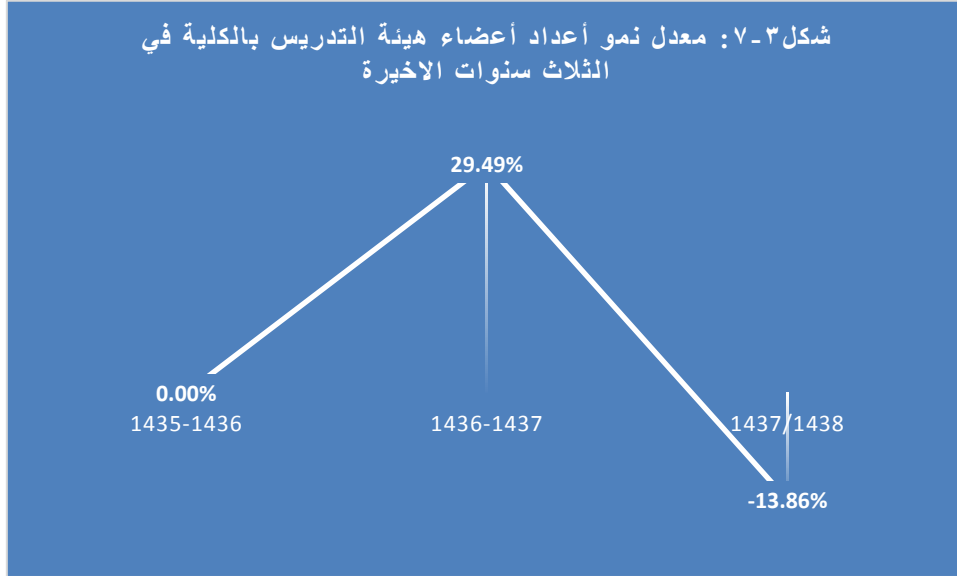


من الجدول 5-3 والشكل 6-3 يتضح زيادة إجمالي أعضاء هيئة التدريس في العامين السابقين وبالأخص في قسمي ادارة الاعمال والدراسات الاسلامية ويرجع ذلك الى استحداث خطة تدريسية جديدة متزامنه مع الخطة القديمة و زيادة اعداد المقبولين بالقسمين. كما يوضح الجدول 6-3 والشكل 7-3 معدل نمو أعضاء هيئة التدريس بالكلية في السنوات الثلاثة السابقة.

جدول 3-6: معدل نمو أعضاء هيئة التدريس في الاعوام الثلاثة السابقة

معدل النمو	العام الجامعي
%0.0	هـ 1436/1435
%29.49	هـ 1437/1436
%13.86-	هـ 1438/1437

شكل 3-7: معدل نمو أعداد أعضاء هيئة التدريس بالكلية في الثلاث سنوات الاخيرة



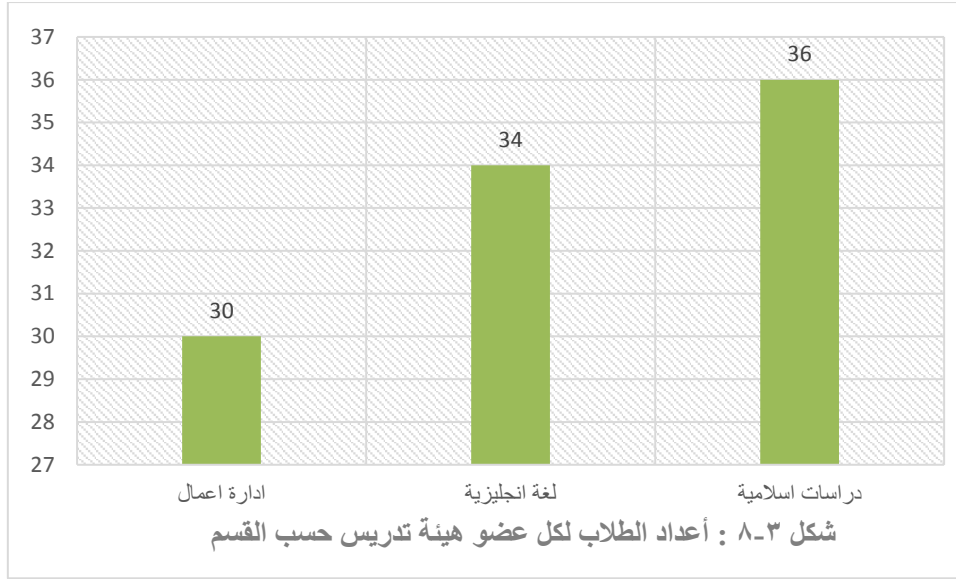
2-3 نسبة أعضاء هيئة التدريس ومن في حكمهم إلى إجمالي الطلاب في الكلية: فيما يلي نعرض النسب التي تبرز عدد الطلاب لكل عضو هيئة تدريس، وذلك على مستوى الكلية و الأقسام.

1-4-3 معدل ( أستاذ / طالب ) لإجمالي الطلاب بالكلية حسب الجنس

جدول (3-7) معدل ( أستاذ / طالب ) لإجمالي الطلاب بالكلية حسب الجنس

المرحلة	الأقسام	عدد أعضاء هيئة التدريس	إجمالي الطلاب والطالبات	معدل (أستاذ/طالب)
البيكالوريوس	إدارة الأعمال	35	1066	30/1
	اللغة الإنجليزية	20	691	34/1
	الدراسات الإسلامية	32	1164	36/1
	المجموع	87	2921	18

تم احتساب النسبة بالنسبة للطلاب المنتظمين

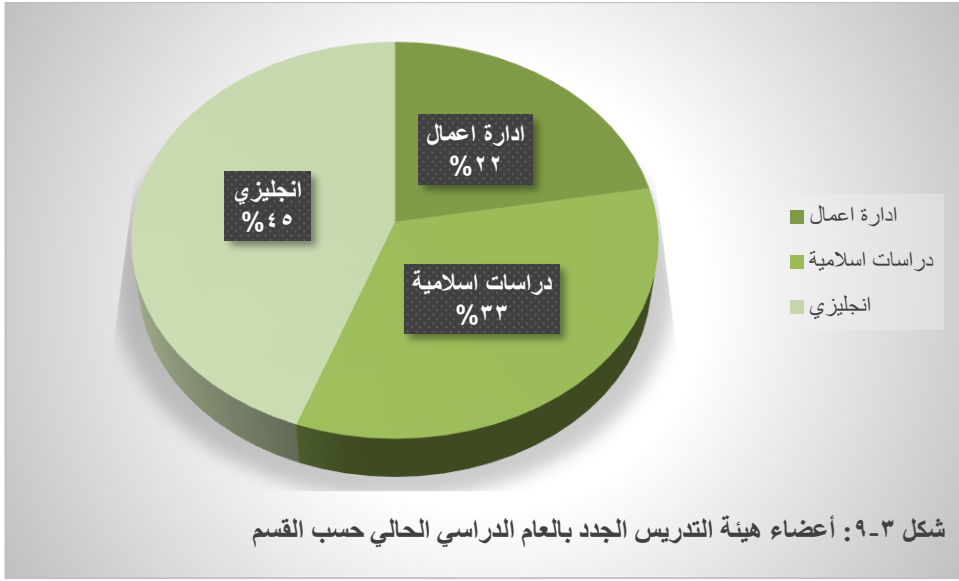


يتبين من الشكل 3-8 أن أكبر معدل هو بقسم الدراسات الإسلامية (36 طالب لكل عضو هيئة تدريس) ، يليه قسم اللغة الإنجليزية بمعدل 34 طالب لكل عضو هيئة تدريس، أما أصغر معدل فهو بقسم ادارة الاعمال بمعدل 30 طالب لكل عضو هيئة تدريس.

### 3-3 أعضاء هيئة التدريس ومن في حكمهم الذين التحقوا بالكلية خلال العام الجامعي 1437-1438 هـ حسب القسم والمؤهل العلمي والجنس

جدول (3-8) أعضاء هيئة التدريس الجدد بالكلية خلال العام الجامعي 1437-1438 هـ حسب القسم والمؤهل العلمي والجنس

النسبة	المجموع	غير السعوديين								السعوديون						الأقسام	
		معيدون				دكاترة				معيدون			دكاترة				
		مجموع		مجموع		مجموع		مجموع		مجموع		مجموع		مجموع			
		آنك	تفكر	آنك	تفكر	آنك	تفكر	آنك	تفكر	آنك	تفكر	آنك	تفكر	آنك	تفكر		
%22	2	0	0	0	0	0	0	0	0	2	0	0	0	0	1	1	قسم إدارة الأعمال
%33	3	2	0	0	0	0	0	1	1	1	0	0	0	0	1	0	قسم الدراسات الإسلامية
%45	4	4	0	0	0	1	1	2	0	0	0	0	0	0	0	0	قسم اللغة الإنجليزية
%100	9	6	0	0	0	1	2	3	3	0	0	0	0	2	1		الإجمالي



يبين الشكل 3-9 نسبة أعضاء هيئة التدريس الملتحقين بالكلية للعام الحالي وتتركز النسبة الأكبر عند قسم اللغة الانجليزية بنسبة 45% يليه قسم الدراسات الاسلامية بنسبة 33% ثم قسم ادارة الاعمال بنسبة 22% من أعضاء هيئة التدريس الجدد.



## الفصل الرابع : الابداعات والتدريب



## مقدمة:

سياسة الابتعاث المملكة قديمة بدأت في عهد الملك عبدالعزيز رحمة الله ، حيث وجه بابتعاث اول(14) طالب الخارج . بلغ عدد الطلبة السعوديين المبتعثين لخارج المملكة نحو 150 الف طالب وطالبة وفقا لإحصاءات 2013 م منهم 110 الف في الولايات المتحدة الأمريكية.

### 1-4-1 الابتعاث :

نُقدم في هذه الفقرة لمحة عن المبتعثين للدراسة، حيث يُبين عدد المبتعثين الجدد حسب التخصص، والدرجة العلمية، ونوع الابتعاث (داخلي-خارجي)، والجنس، ونستعرض كذلك تطور عدد المبتعثين خلال السنوات الثلاث السابقة.

1-1-4 المبتعثون الجدد للعام الجامعي الحالي 1437/1438 هـ حسب نوع الابتعاث (داخلي – خارجي) والدرجة العلمية والتخصص والجنس.

جدول(1-4): المبتعثون الجدد حسب جهة الابتعاث والتخصص العلمي والجنس

المجموع	خارجي		داخلي		الجنس	القسم
	ماجستير	دكتوراة	ماجستير	دكتوراة		
0	0	0	0	0	ذكر	إدارة الأعمال
0	0	0	0	0	أنثى	
0	0	0	0	0	ذكر	اللغة الإنجليزية
0	0	0	0	0	أنثى	
0	0	0	0	0	ذكر	الدراسات
0	0	0	0	0	أنثى	الإسلامية
0	0	0	0	0	ذكر	المجموع
0	0	0	0	0	أنثى	

لا يوجد مبتعثون جدد في عام كتابة التقرير كما هو موضح بالجدول 1-4

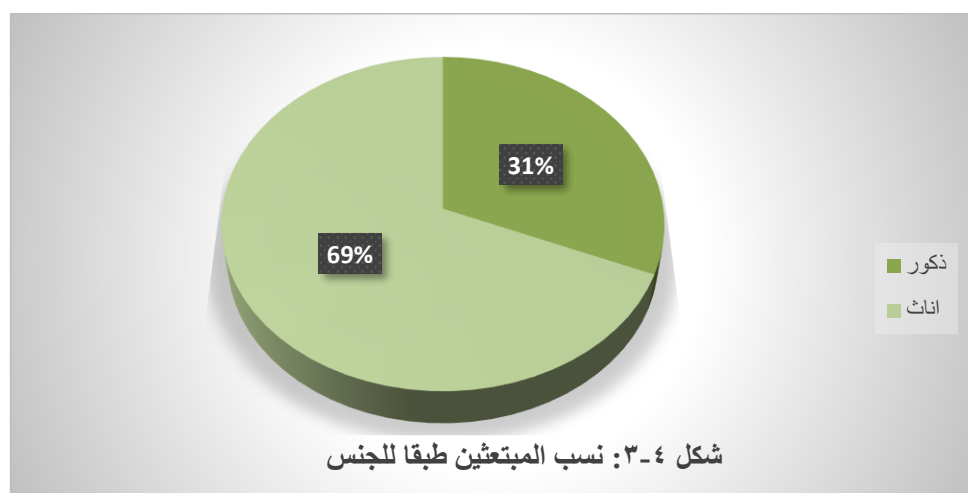
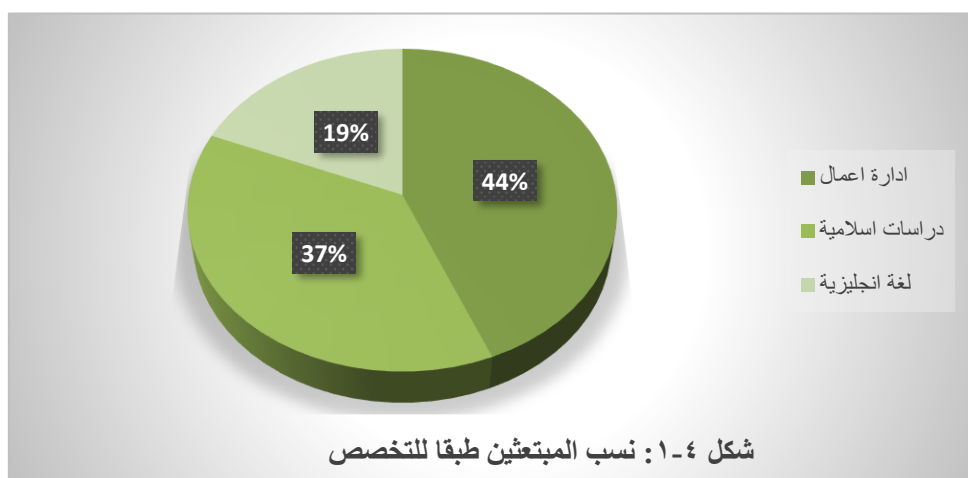
2-1-4 عدد المبتعثين بالكلية موزعين حسب القسم والجنس والدرجة المبتعث لها:

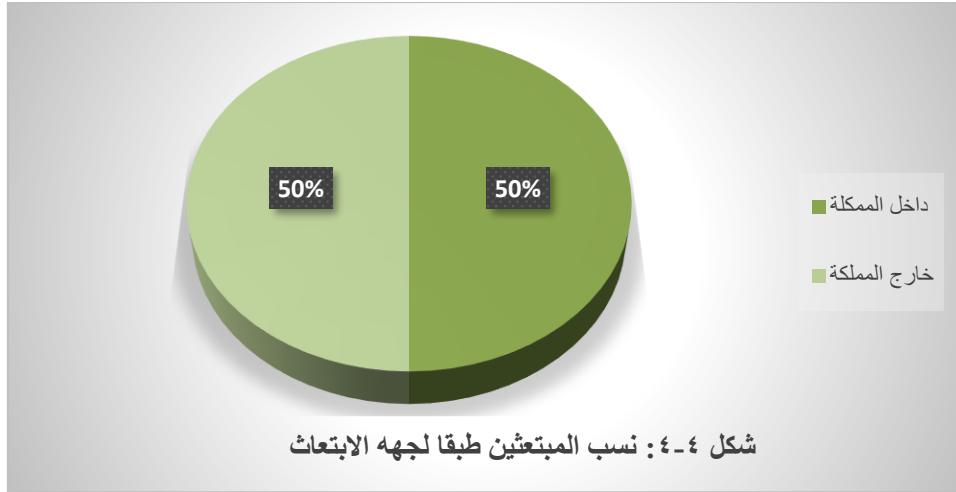
جدول(2-4): عدد المبتعثين بالكلية موزعين حسب القسم والجنس والدرجة المبتعث لها

النسبة	الإجمالي	المجموع		الدرجة المبتعث لها						نوع الابتعاث	القسم		
				لغة		ماجستير		دكتوراه				أبحاث ما بعد الدكتوراه	
				أنثى	ذكر	أنثى	ذكر	أنثى	ذكر			أنثى	ذكر
%44	14	2	0	0	0	2	0	0	0	0	0	داخلي	إدارة الاعمال
		6	6	2	0	2	0	2	6	0	0	خارجي	
%19	6	4	0	0	0	2	0	2	0	0	0	داخلي	اللغة الانجليزية
		1	1	0	0	0	0	1	1	0	0	خارجي	
%37	12	9	1	0	0	2	0	7	1	0	0	داخلي	الدراسات الإسلامية
		0	2	0	0	0	0	0	2	0	0	خارجي	
%100	32	22	1	2	0	8	0	12	1	0	0		المجموع



		32	2	8	22	0	
				32			الإجمالي
		%100	%6	%25	%69	0	النسبة للإجمالي





يتبين من الجدول 2-4 والأشكال 1-4 : 4-4 ان النسبة الاكبر من المبتعثين تتركز في قسم ادارة اعمال بنسبة 44% يليه قسم الدراسات بنسبة 37% ثم قسم اللغة الانجليزية بنسبة 19%. وأن النسبة الاكبر من الابتعاث هي لدرجة الدكتوراه بنسبة 69%. كما يتبين ان نسبة الاناث تمثل 69% من المبتعثين في حين يمثل الذكور نسبة 31% وتتساوى نسب المبتعثين خارج المملكة مع نظيرتها داخل المملكة بنسبة 50% لكلاهما.

#### 3-1-4 أعداد المبتعثون في السنوات الاخيرة حسب القسم والدرجة العلمية والجنس.

جدول (3-4) اعداد المبتعثون في السنوات الاخيرة حسب القسم والدرجة العلمية والجنس

المجموع	دراسات إسلامية												القسم	
	لغة إنجليزية						إدارة أعمال							
	ماجستير		دكتوراة		ماجستير		دكتوراة		ماجستير		دكتوراة			
إناث	ذكور	إناث	ذكور	إناث	ذكور	إناث	ذكور	إناث	ذكور	إناث	ذكور	إناث	ذكور	
1	1	0	0	0	0	0	0	0	0	0	0	1	1	1433/1432
3	6	0	0	1	1	0	0	1	0	0	0	1	5	1434/1433
1	0	0	0	0	0	0	0	0	0	1	0	0	0	1435/1434
6	2	2	0	1	2	0	0	1	0	2	0	0	0	1436/1435
10	0	1	0	5	0	1	0	1	0	2	0	0	0	1437/1436
0	0	0	0	0	0	0	0	0	0	0	0	0	0	1437/1438
21	9	3	0	7	3	1	0	3	0	5	0	2	6	المجموع

4-1-4 تطور عدد المبتعثين حسب الدرجة العلمية والقسم والجنس من عام 1432هـ إلى عام 1438هـ

جدول (4-4): تطور أعداد المبتعثين للدراسة بالخارج من عام 1432 إلى عام 1438 موزعين حسب الدرجة العلمية

السنة	دكتوراة	ماجستير
1433/1432 هـ	2	0
1434/1433 هـ	9	0
1435/1434 هـ	0	1
1436/1435 هـ	4	4
1437/1436 هـ	6	4
1438/1437 هـ	0	0



يبين الجدول 4-4 والشكل 4-5 تطور أعداد المبتعثين خلال السنوات السابقة والذي يوضح عدم الثبات في الأعداد كل عام جامعي حيث أنها ترتفع وتنخفض بشكل غير مرتب وخاصة في المبتعثين لمرحلة الدكتوراه.

#### 4-2 التدريب

امتدادًا لجهود الكلية ودعمًا لتنمية مهارات التنمية البشرية؛ تقوم الكلية بأرقى الخدمات التدريبية، والاستشارية من خلال برامج ذات جودة عالية تتوافق مع المعايير التدريبية المتميزة، ومن منطلق حرص الكلية على تطوير الجهازين الأكاديمي والإداري فقد عملت الكلية على تحفيز أعضاء هيئة التدريس والموظفين للارتقاء بمهاراتهم من خلال البرامج التدريبية.

#### 4-2-1 دورات وندوات وورش عمل موجهة لأعضاء هيئة التدريس

#### 4-2-1-1 توزيع دورات التدريب التي نفذتها الكلية والموجهة لأعضاء هيئة التدريس، حسب

#### اسم البرنامج وعدد المستفيدين وتاريخ ومكان إقامة الدورة

جدول(4-5) دورات تدريبية قدمتها الكلية لأعضاء هيئة التدريس (الاناث) للعام الجامعي الحالي

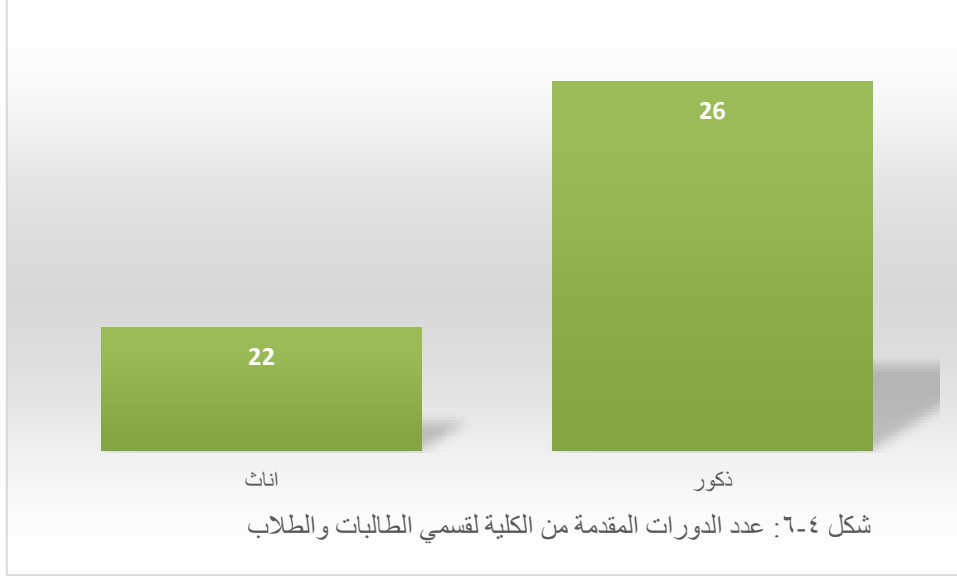
عدد المستفيدين	تاريخ الدورة	مكان إقامتها	اسم البرنامج
5	1437/12 هـ	قاعة التدريس	نظام D2L بالإنجليزية
25	1437/12 هـ		دورة عن الفصول الافتراضية
12	1437/12 هـ		طرق الاستفادة من المكتبة الرقمية السعودية
14	1437/12 هـ		توصيف المقرر و البرنامج
20	1438/1 هـ		كيفية إعداد الاختبار الجيد
10	1438/1 هـ		اللوائح والأنظمة الخاصة بالاختبارات
16	1438/1 هـ		طرق التقييم في التعليم
13	1438/1 هـ		أساسيات إعداد الحقيبة التدريبية
11	1438/2 هـ		إدارة الأزمات
20	1438/2 هـ		مراجعته الخطة الدراسية وكيفية تطويرها
20	1438/2 هـ		وسائل الإتصال الشفهي والغير شفهي
9	1438/3 هـ		تصميم الإختبارات
6	1438/3 هـ		قواعد اللغة الإنجليزية
20	1438/3 هـ		الارشاد الاكاديمي وسبل الاكاديمية دورة تدريبية ماهية]
15	1438/3 هـ		مفاهيم ومصطلحات الجودة
10	1438/4 هـ		الدراسة الذاتية
15	1438/4 هـ		التخطيط والتطوير
13	1438/5 هـ		آداب المعلم والمتعلم
15	1438/5 هـ		أخلاقيات البحث العلمي
6	1438/5 هـ		التحليل الإحصائي في البحث
15	1438/6 هـ	تطوير أداء أعضاء هيئة التدريس	
20	1438/6 هـ	أهمية علم الإحصاء في مسار إدارة الأعمال	

جدول(4-6) الدورات والبرامج التدريبية الموجهة لأعضاء هيئة التدريس (الذكور) للعام الجامعي الحالي

عدد المستفيدين	تاريخ الدورة	مكان إقامتها	اسم البرنامج
15	1437/12 هـ	قاعة التدريب	دورة حول استخدام نظام إدارة التعلم D2L
16	1437/12 هـ		دورة تدريبية في توصيف وتقرير المقرر
10	1437/12 هـ		دورة تدريبية في متطلبات ضمان جودة البرامج وتقييمها
10	1437/12 هـ		دورة في فن طرح الأسئلة
20	1438/1 هـ		توصيف المقرر
15	1438/1 هـ		ماهية القياس والتقييم
20	1438/1 هـ		نواتج التعلم ilos لتطوير توصيف المقررات لبرنامج إدارة الأعمال
15	1438/1 هـ		اللقاء التعريفي ببرنامج الدراسات العليا
12	1438/2 هـ		توصيف البرامج والمقررات
16	1438/2 هـ		جودة العملية التعليمية بالبرنامج
18	1438/2 هـ		البحث العلمي وآليات النشر
6	1438/2 هـ		المحاور الناجح
5	1438/2 هـ		مهارات التواصل الفعال
16	1438/2 هـ		بناء الاختبارات الجيدة
10	1438/3 هـ		الإرشاد الأكاديمي في ضوء التربية الحديثة
15	1438/3 هـ		معايير الهيئة القومية للتقويم والاعتماد الأكاديمي NCAAA ومؤشرات الأداء
16	1438/3 هـ		قياس نواتج التعلم للمقررات
18	1438/4 هـ		كيفية تعبئة الدراسة الذاتية
18	1438/4 هـ		قياس مخرجات التعليم
16	1438/4 هـ		معايير الهيئة الوطنية للتقويم والاعتماد الأكاديمي
12	1438/4 هـ	المهارات الخمس لضمان الجودة	
15	1438/4 هـ	مؤشرات الأداء ومقترحات التحسين	
16	1438/5 هـ	مفاهيم ومصطلحات الجودة	
8	1438/5 هـ	اعداد المحاضر واثره في الارتقاء بالعملية التعليمية	
17	1438/5 هـ	كيفية استخدام التقنية في التدريس	
16	1438/5 هـ	انواع التقويم والتغذية الراجعة ودورها	

جدول (4-7) عدد الدورات التدريبية المقدمة لأعضاء هيئة التدريس حسب الجنس في العام الحالي

عدد الدورات	إناث	ذكور	مجموع
	22	26	48

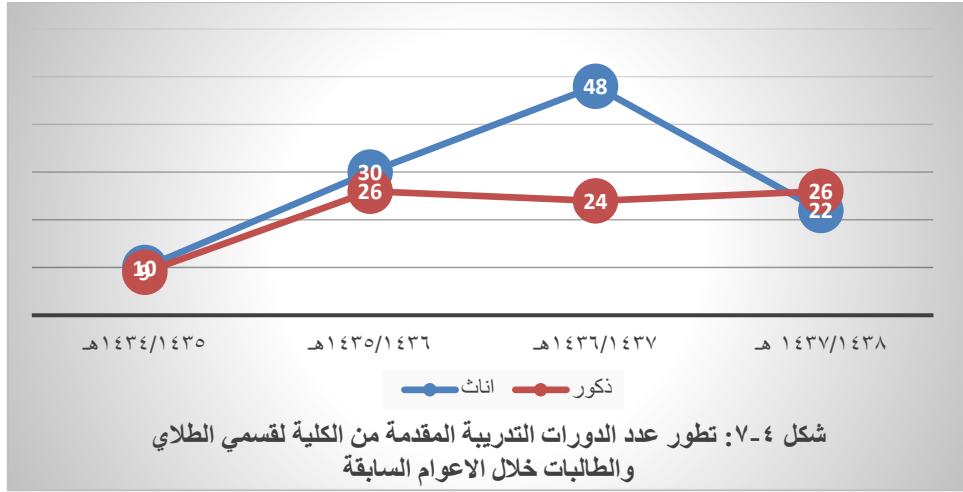


بلغ إجمالي عدد الدورات التدريبية في فرعي الكلية، 48 منهم 22 دورة في فرع الإناث ، و 26 في فرع الذكور كما يبين الجدول (4-7) والشكل (4-6).

4-2-1-2 تطور عدد الدورات التدريبية وورش العمل والندوات لأعضاء هيئة التدريس خلال السنوات الثلاث الماضية.

جدول (4-8) تطور عدد الدورات التدريبية، وورش العمل، والمؤتمرات لأعضاء هيئة التدريس خلال السنوات الاربعة الماضية

السنة	إناث	ذكور	مجموع
1435/1434 هـ	10	9	19
1436/1435 هـ	30	26	56
1437/1436 هـ	48	24	90
1438/1437 هـ	22	26	48



يُبين الجدول السابق (4-8) والشكل (4-7) تطور عدد الدورات التدريبية لأعضاء هيئة التدريس إلى أكثر من الضعف خلال ثلاث سنوات، حيث ارتفع عدد الدورات التدريبية من 19 دورة تدريبية إلى 90. ولكن انخفض العام الحالي إلى النصف ويرجع ذلك إلى عملية الانتقال من المبنى التعليمي القديم إلى مبنى الكلية الجديد مما أثر بشكل كبير على عدد الدورات المقدمة من الكلية في خلال هذه الفترة.

#### 2-2-4-2 الدورات التدريبية المقدمة لموظفي الكلية

2-2-4-1 توزيع الدورات التدريبية التي قدمتها الكلية للموظفين، حسب أسم البرنامج وعدد المستفيدين والجنس.

أقامت الكلية عددًا من الدورات التدريبية بهدف رفع الكفاءة والفاعلية بما يحقق الإنتاجية العالية.

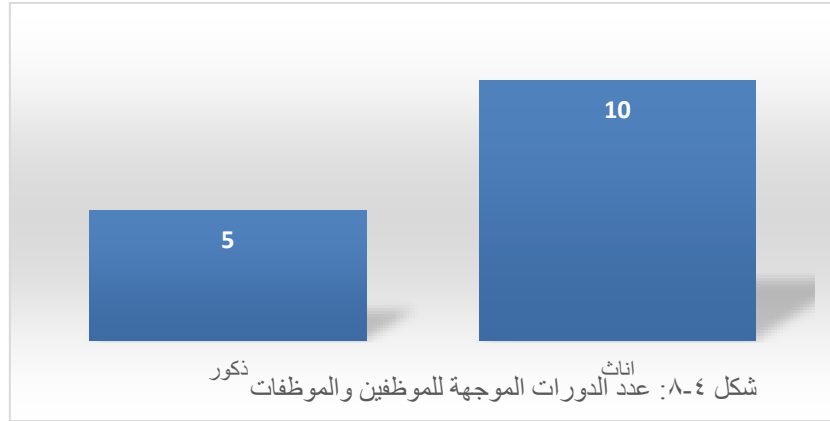
جدول (4-9) الدورات التدريبية الموجهة للموظفين

التاريخ	مكان إقامته	اسم البرنامج	عدد المستفيدين		المجموع
			ذكور	إناث	
1437/12 هـ	قاعة التدريب	تطوير فريق العمل	5	22	27
1437/12 هـ		صياغة وتحرير الخطابات	8	18	26
1438/1 هـ		تطوير المواقع الشخصية للموظفين	6	23	29
1438/1 هـ		الولاء والانتماء الوظيفي	12	24	36
1438/2 هـ		مهارات تحرير المراسلات	-	25	25
1438/2 هـ		الموظف حديث التعيين	-	5	5
1438/3 هـ		دورة في اللغة الإنجليزية	5	5	10
1438/4 هـ		دورة مهارات التكيف مع ضغوط العمل	-	20	20
1438/5 هـ		حوارنا مع أولادنا	-	16	16
1438/5 هـ		قواعد اللغة الإنجليزية	-	26	26

أقيمت بالكلية عدد من الدورات التدريبية موجهة لموظفيها بلغ 15 دورة ، مقسمة بين 10 للإناث و 5 للذكور وكان الهدف الأساسي للدورات تطوير الاداء الوظيفي للموظف وأيضا تطوير شخصية الموظف وكيفية تعامله مع الاخر.

جدول 4-10 عدد الدورات التدريبية الموجهة للموظفين للعام الجامعي 1438/1437 هـ

مجموع	ذكور	إناث	عدد الدورات التدريبية الموجهة للموظفين
15	5	10	

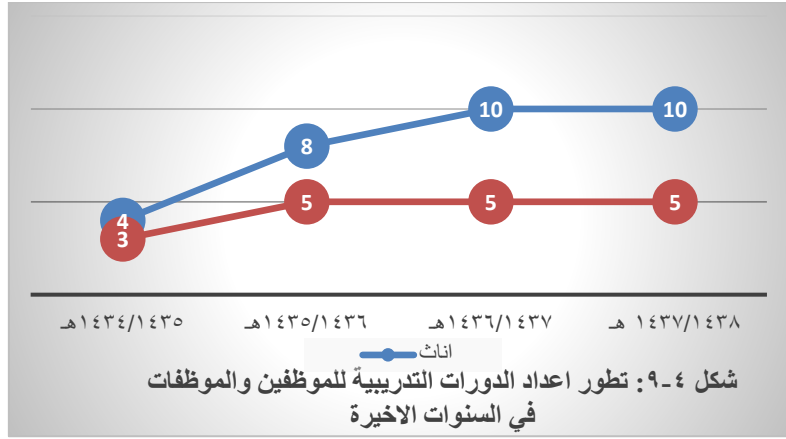


#### 4-2-2-2 تطور عدد الدورات التدريبية للموظفين والموظفات خلال السنوات الثلاث الماضية

جدول (4-11) تطور عدد الدورات التدريبية، وورش العمل، والمؤتمرات للموظفين والموظفات خلال

السنة	اناث	ذكور	مجموع
1435/1434 هـ	4	3	7
1436/1435 هـ	8	5	13
1437/1436 هـ	10	5	15
1438/1437 هـ	10	5	15





ويتضح من الشكل 4-9 ثبات اعداد الدورات التدريبية للموظفين والموظفات ويرجع ذلك لعملية الانتقال من المبنى القديم الى المبنى الجديد للكلية مما اثر نوعا ما على اعطاء دورات بعدد اكبر العام الحالي.



## الفصل الخامس : الأنشطة العلمية والمكتبات



## 1-5 البحث العلمي والتأليف والنشر والترجمة

يمثل البحث العلمي أحد أهم الأهداف لكل مؤسسة جامعية حيث يساهم في الارتقاء بكفاءة عضو هيئة التدريس و مواكبة التطورات في مجال التخصص و رفع مستوى التكوين العلمي للطلاب. كما يساهم في انفتاح المؤسسة الجامعية على محيطها الخارجي باعتباره يمكن من معالجة القضايا الاقتصادية و الاجتماعية و السياسية.

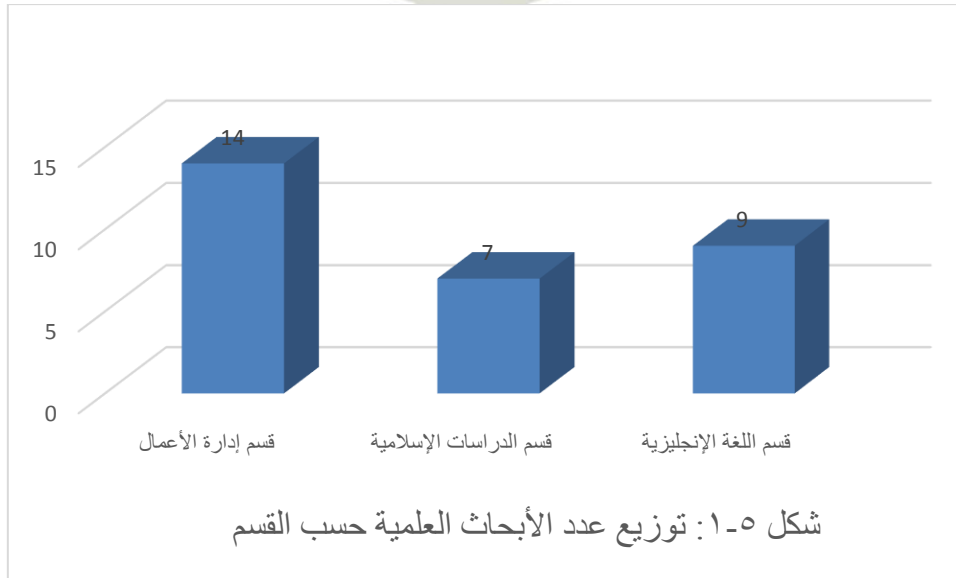
في هذا الإطار تسعى الكلية إلى الرفع من مستوى نتاج البحث العلمي بجميع أقسامها العلمية لحسن تنفيذ خطتها الاستراتيجية و التزامها بالرؤية و الرسالة و الأهداف التي رسمتها. بلغ عدد البحوث العلمية لمنسوبي الكلية من أعضاء هيئة التدريس للعام الجامعي الحالي عدد ثلاثون (30) بحثاً ، وفيما يلي توزيعها حسب الأقسام.

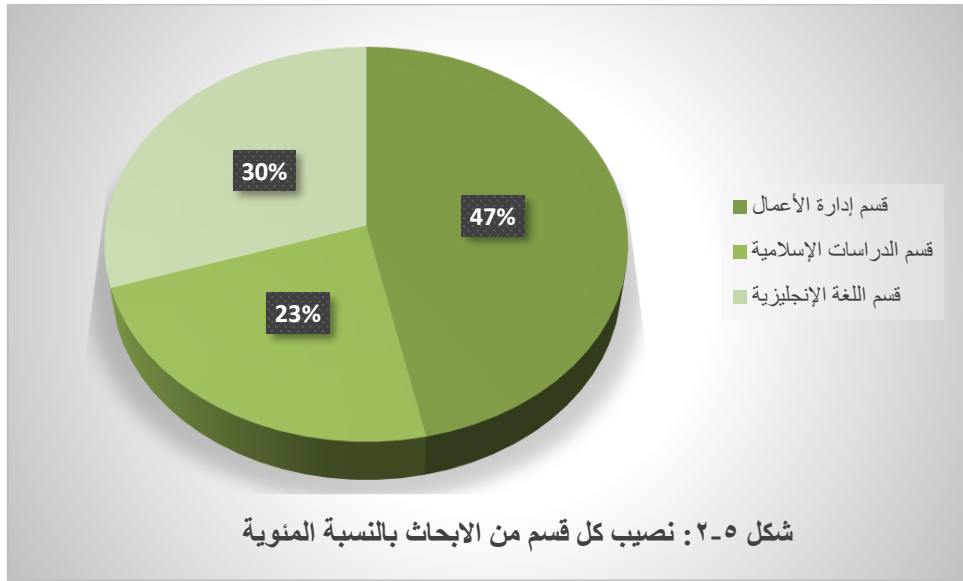
### 1-5-1 إجمالي الأبحاث العلمية للعام الجامعي الحالي موزعة حسب القسم و الجنس

بلغ عدد الأبحاث العلمية لمنسوبي الكلية من أعضاء هيئة التدريس للعام الجامعي الحالي 30 بحثاً ونجد في ما يلي توزيعها حسب القسم و الجنس.

جدول (1-5) توزيع الأبحاث العلمية للعام الجامعي الحالي 1437/1438 هـ حسب القسم و الجنس

الإجمالي	مجموع الأبحاث		الأبحاث غير المنشورة		الأبحاث المنشورة		الأقسام العلمية
	إناث	ذكور	إناث	ذكور	إناث	ذكور	
14	4	10	0	0	4	10	قسم إدارة الأعمال
7	0	7	0	0	0	7	قسم الدراسات الإسلامية
9	2	7	0	0	2	7	قسم اللغة الإنجليزية
30	6	24	0	0	6	24	المجموع 1
30		30		0		30	المجموع 2





نلاحظ من خلال الجدول رقم (1-5) والشكل (1-5) والشكل (2-5) أن قسم إدارة الأعمال هو الأكثر إنتاجاً للأبحاث العلمية المنشورة بنسبة 47% يليه قسم اللغة الإنجليزية بنسبة 30% ثم قسم الدراسات الإسلامية بنسبة 23%.

### 5-1-2-2- توزيع الأنشطة البحثية للعام الجامعي الحالي حسب الأقسام

#### 5-1-2-1-1- الأنشطة البحثية للعام الجامعي الحالي في قسم إدارة الأعمال

يبين الجدول التالي عدد الأعمال البحثية بقسم إدارة الأعمال موزعة بين أبحاث ممولة و أبحاث غير ممولة، حيث بلغ إجمالي الأبحاث في السنة الجامعية الحالية بالقسم أربعة عشرة (14) بحثاً.

جدول (2-5) الأبحاث الأكاديمية الممولة و غير الممولة خلال العام الجامعي الحالي في قسم إدارة الأعمال		
الأبحاث الأكاديمية	الأبحاث الممولة	الأبحاث غير الممولة
الأبحاث المنشورة	0	14
الأبحاث في طور التقييم	0	0
إجمالي الأبحاث	0	14

نلاحظ من خلال الجدول اهتمام أعضاء هيئة التدريس بقسم إدارة الأعمال بالبحث العلمي و يظهر ذلك من خلال وجود عدد هام من الأبحاث العلمية المنشورة، و نلاحظ أيضاً غياب الأبحاث الممولة بقسم إدارة الأعمال للعام الحالي 1437-1438 هـ.

#### 5-2-1-2- الأنشطة البحثية في قسم اللغة الإنجليزية

تم إعداد مجموعة من الأعمال البحثية و التراجم بقسم اللغة الإنجليزية و التي تم نشرها في مجالات علمية متخصصة.

وفيما يلي توزيع هذه البحوث بين بحوث ممولة و بحوث غير ممولة و كذلك بحوث منشورة و بحوث في طور التقييم للنشر.

جدول (3-5) البحوث الأكاديمية الممولة و غير الممولة خلال العام الجامعي الحالي في قسم اللغة الانجليزية		
البحوث الأكاديمية	البحوث ممولة	البحوث غير ممولة
البحوث منشورة	0	9
البحوث في طور التقييم	0	0
إجمالي البحوث	0	9

يبين الجدول (3-5) أن إجمالي البحوث المنشورة في السنة الجامعية الحالية بقسم اللغة الإنجليزية تسعة بحوث كما نلاحظ غياب البحوث الممولة بالقسم.

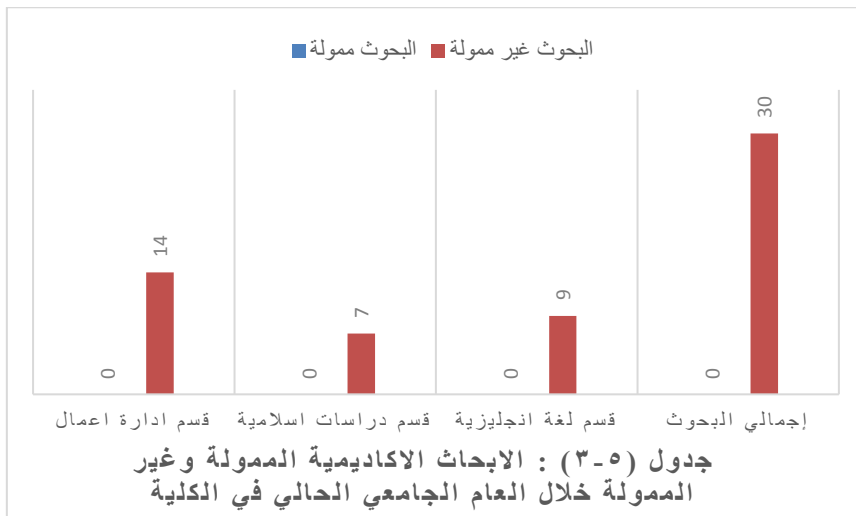
### 3-2-1-5 الأنشطة البحثية في قسم الدراسات الإسلامية

جدول (4-5) الأبحاث الأكاديمية الممولة و غير الممولة خلال العام الجامعي الحالي في قسم الدراسات الإسلامية		
البحوث الأكاديمية	البحوث الممولة	البحوث غير الممولة
البحوث المنشورة	0	7
أبحاث في طور التقييم	0	0
إجمالي البحوث	0	7

بلغ الأبحاث المنشورة بقسم الدراسات الإسلامية للعام الجامعي 1437-1438 هـ سبعة (7) أبحاث لدى مجلات، و دور نشر متخصصة، و جميعها غير ممول من عمادة البحث العلمي بالجامعة.

ويتضح من الجدول 5-5 والشكل 3-5 التاليين عدد أعداد الابحاث الممولة والغير ممولة في الكلية خلال العام الحالي

جدول (5-5) : الابحاث الاكاديمية الممولة و غير الممولة خلال العام الجامعي الحالي في الكلية		
البحوث الأكاديمية	البحوث الممولة	البحوث الغير ممولة
قسم ادارة اعمال	0	14
قسم دراسات اسلامية	0	7
قسم لغة انجليزية	0	9
إجمالي البحوث	0	30

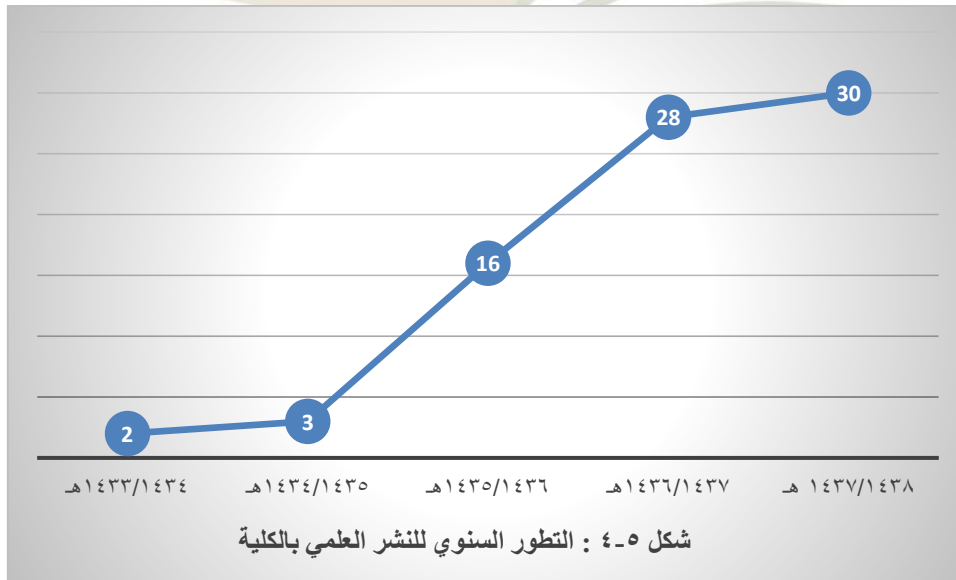


### 3-1-5 تطور الأبحاث العلمية في السنوات الخمسة الماضية حسب القسم و حالة النشر

جدول (5-6) تطور الأبحاث العلمية في السنوات الخمسة الماضية حسب القسم و حالة النشر

المجموع	قسم الدراسات الإسلامية		قسم اللغة الإنجليزية		قسم إدارة الأعمال		السنة الجامعية
	غير منشور	منشور	غير منشور	منشور	غير منشور	منشور	
2	0	0	0	0	0	2	1434/1433هـ
3	0	0	3	0	0	1	1435/1434هـ
16	0	8	0	3	2	3	1436/1435هـ
28	0	8	0	7	4	9	1437/1436هـ
30	0	7	0	9	0	14	1438/1437هـ
79	0	23	3	19	6	29	إجمالي السنوات

يبين الجدول 5-6، تطور الأبحاث العلمية بالكلية بنسق تصاعدي خلال السنوات الخمسة الماضية و قد سجلت الأعمال البحثية قفزة نوعية خلال الثلاثة أعوام الأخيرة بنسبة 93.67% من مجموع الأبحاث المسجلة في رصيد الكلية. و يعود هذا الامتياز إلى نجاح الكلية و الجامعة في استقطاب أفضل أعضاء هيئة التدريس الأكاديميين الباحثين بما يخدم العملية التعليمية و البحث العلمي.



يبين الشكل 5-4 التطور السنوي لنشاط البحث العلمي لكافة الأقسام بالكلية ويلاحظ التحسن في السنوات الثلاثة الأخيرة و يرجع ذلك لحرص ادارة الكلية والجامعة على تعزيز هيئة التدريس بأعضاء أكاديميين باحثين في تخصصاتهم.

### 4-1-5 الكراسي العلمية خلال العام الجامعي الحالي

تجدر الإشارة إلى أنّ منسوبي الكلية لم يشاركوا في كراسي علمية وذلك بالنسبة لكل من قسمي الذكور و الإناث.

## 5-2 المكتبات

توفر الكلية لقسمي : الطلاب و الطالبات مكتبتين، تتوفر فيهما العديد من الكتب العلمية ذات العلاقة بتخصص الطلاب و كذلك الكتب الثقافية و هي متاحة للطلاب ، و الطالبات ، و أعضاء هيئة التدريس.

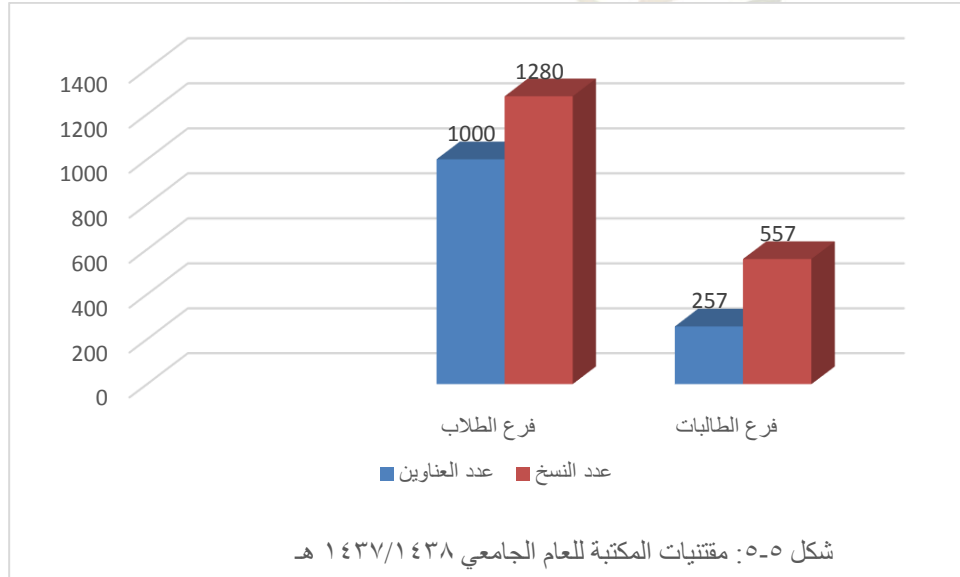
### 1-2-5 المقتنيات

يمثل الجدول التالي مقتنيات المكتبات في كلا القسمين ذكور و إناث

جدول (5-7) مقتنيات المكتبة للعام الجامعي الحالي 1437-1438 هـ

الفرع	عدد العناوين	عدد النسخ	الدوريات	عدد الطاولات	عدد الكراسي	المساحة (متر مربع)	عدد الحواسيب	عدد الطابعات	عدد آلات التصوير
فرع الطلاب	1000	1280	لا يوجد	17	28	200	8	0	0
فرع الطالبات	257	557	لا يوجد	21	36	200	6	1	0

توفر مكتبة الكلية عدد هام من العناوين و النسخ لفائدة الطلاب و أعضاء هيئة التدريس ، ولكنها تفتقر للدوريات العلمية. ويتم تعزيز رصيدها من العناوين سنويا وفق إرشادات و اقتراحات أعضاء هيئة التدريس المشرفين على المقررات الدراسية.



يبين الشكل 5-5 مقتنيات الكلية من الكتب للعام الجامعي الحالي حسب العناوين والنسخ، حيث يبين غياب التكافؤ بين عدد العناوين والنسخ نسبة الى عدد الطلاب بفرعي الطلاب والطالبات.

### 5-2-2 تطور عدد العناوين بمكتبة الكلية خلال السنوات الأخيرة

يعرض الجدول (5-8) عدد الكتب التي توفرت بمكتبة الكلية خلال السنوات الدراسية الأخيرة.

جدول (5-8) تطور مقتنيات المكتبة خلال السنوات الأربع الماضية

العدد السنة الجامعية	عدد العناوين		عدد النسخ	
	إناث	ذكور	إناث	ذكور
1435/1434هـ	346	340	674	670
1436/1435هـ	1293	900	3780	1000
1437/1436هـ	257	1000	557	1280
1438/1437هـ	257	1000	557	1280

نظرا لعدم توفر البيانات والاحصائيات الازمة فاننا اقتصرنا على عرض الكتب التي غذيت بها مكتبة الكلية ابتداءً من العام الجامعي 1435/1434هـ. وسوف نلاحظ أن عدد العناوين و النسخ تضاعف أكثر من ثلاث مرات خلال العامين 1435/1434 هـ و 1436/1435 هـ. ثم انخفضت خلال السنة الجامعية 1437/1436 هـ و بقيت بدون تغيير في العام الدراسي الحالي ومن الممكن ان يكون لعملية الانتقال من المبنى الدراسي القديم الى المبنى الدراسي الجديد للكلية اثر على ذلك حيث انه لم تتم الكلية عملية الانتهاء من كل المتطلبات اللازمة للنقل بشكل كامل.

### 3-2-5 عدد موظفي المكتبات بالكلية

يبلغ عدد الموظفين بالمكتبات اثنين، احدهما بقسم الذكور و الآخر بقسم الاناث

#### جدول (5-9) عدد موظفي المكتبات بالكلية

النوع	ذكور	إناث	المجموع
العدد	1	1	2

### 4-2-5 البرنامج التدريبي لموظفي المكتبات (ذكور – إناث)

قامت الكلية بإجراء بعض الدورات التدريبية لموظفي المكتبات

#### جدول (5-10) البرامج التدريبية المقدمة لموظفي المكتبات حسب الجنس للعام الجامعي 1438-1437هـ

عنوان الدورة	البرامج التدريبية الخاصة بالمكتبة
المكتبة الرقمية السعودية	إناث
التعريف بالمكتبة و دورها في العملية التعليمية	ذكور
المعاملات الإلكترونية	
فهرس المراجع	
المكتبة الرقمية السعودية	

### 5-2-5 الانجازات التي تحققت من خلال تعاون الكلية مع المؤسسات الأخرى

نشير في هذا السياق نظرا إلى أن الكلية لم تقم باي علاقات تعاون مع جهات خارجية أو مؤسسات أخرى ؛ نظرا لكونها حديثة.

### 6-2-5 مدى استفادة الكلية من التقنيات الحديثة في الشؤون العلمية



حرصاً من الجامعة والكلية على الاستفادة من التقنيات العلمية الحديثة لتسهيل القيام بالأعمال المطلوبة والوصول إلى المستويات الأكاديمية العالمية. فإن الكلية تستخدم مجموعة من الخدمات الإلكترونية التي توفرها الجامعة. نذكر منها على سبيل المثال :

#### • بوابة الخدمات الأكاديمية الإلكترونية

تعتبر هذه البوابة القناة الرئيسية لنطاق واسع من الخدمات الأكاديمية التي تمكن الطلاب و أعضاء هيئة التدريس من الوصول إليها و الاستفادة منها. حيث تمكنهم من التسجيل وإجراء الحذف والإضافة ومتابعة النتائج و تقييم أعضاء التدريس وإدخال الرغبات وطلبات التحويل بين الكليات والأقسام وإدخال طلبات السلفات والإعانات و عمل إجراءات إخلاء الطرف من الجامعة . كما تمكن عضو هيئة التدريس من متابعة المقررات والشعب الدراسية التي يقدمها و الطلاب المسجلين بها و رصد نتائجهم ومتابعة حضورهم وغيابهم وتقديم خدمات الإرشاد الأكاديمي .

#### • خدمات الإنترنت السلوكية

تقدم خدمات الإنترنت السلوكية في الأقسام العلمية و المكاتب الإدارية و كذلك في مكاتب الكلية حيث يمكن للطلاب استعمال الإنترنت داخل المكتبة لإجراء البحوث أو الاستفادة من المكتبة الرقمية السعودية

#### • خدمة البريد الإلكتروني

يتم تفعيل هذه الخدمة لكل طالب أو عضو هيئة تدريس أو موظف فور حصوله على اسم دخول موحد لتتيح له صندوق بريد إلكتروني رسمي على نطاق الجامعة

#### • نظام الرسائل النصية

تعتبر الرسائل النصية من أهم أدوات التواصل السريعة بين منسوبي الكلية

## الفصل السادس: خدمة المجتمع



تسعى الكلية للتأثير إيجابيًا والمشاركة في بناء ونمو المجتمع بمحافظة رماح والقرى المجاورة لها وذلك بمشاركتها لقاءات تثقيفية وتوعوية في مختلف المجالات وعقد ندوات ودورات مقدمة لعدد من فئات المجتمع باختلاف تخصصاتهم ومجالاتهم من أجل الاستفادة من مخرجات الكلية والطاقات التي تتميز بها. إضافة إلى الزيارات الميدانية لمدسوبي ومدسوبات الكلية للمؤسسات المجتمعية التي تدخل الفرحة والسرور على قلوب الناس وإعانتهم مادياً ومعنوياً. وهذه الأنشطة المجتمعية تمكن الطلاب، ومنسوبي الكلية من اكتساب وتنمية روح المسؤولية والمشاركة والمبادرة، وهو ما يغرس فيهم الاندفاعية للمساهمة في تطوير والنهوض بالمجتمع.

## 1-6 الدورات التدريبية والبرامج و الدبلومات التأهيلية

### 1-1-6 الدورات التدريبية:

أصبح التدريب حجر الزاوية والحل الرئيسي للنهوض بالمستوى المهني والعلمي لأفراد المجتمع في شتى المجالات الوظيفية والتعليمية، وفي إطار أهداف الجامعة ودورها في خدمة المجتمع التزمت الكلية بتقديم برامج تدريبية في العديد من المجالات التي يحتاجها المجتمع المحلي، نجد بالجدول (1-6) توزيع الدورات التدريبية وكما تعمل الكلية على التواصل مع مختلف مكونات المجتمع المحلي لتحديد احتياجاته من الدورات التدريبية المقدمة في إطار وحدة خدمة المجتمع نجدة في العديد من التخصصات نذكر منها التربوية، والتعليمية، والتوعوية، والتثقيفية، والحياتية، والمهنية.

جدول (١-٦) الدورات التدريبية لفائدة المجتمع المحلي بمحافظة رماح للعام الجامعي الحالي

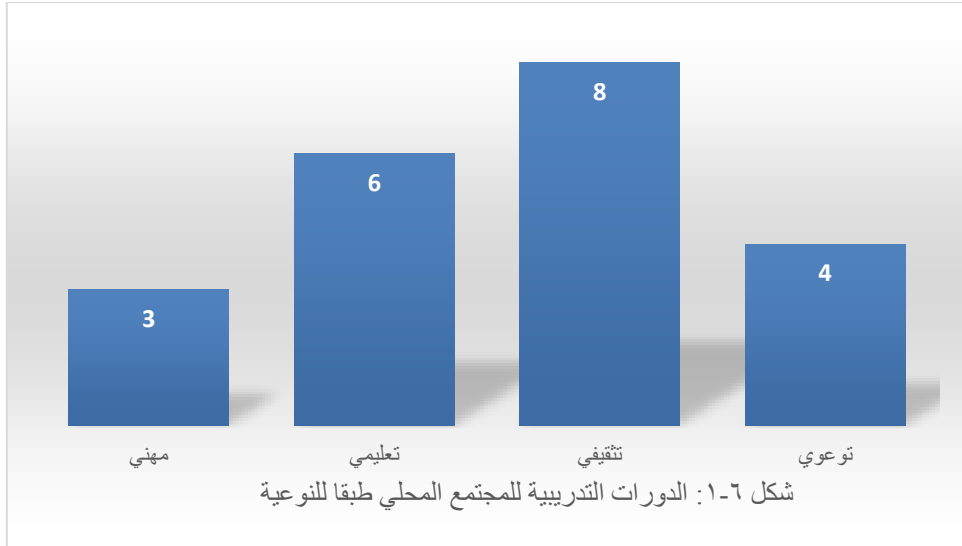
اسم البرنامج	فئة البرنامج	الفئة المستهدفة	مكان التنفيذ	مدة البرنامج
دورة تنمية الموارد البشرية	مهني	موظفي الدولة من المجتمع المحلي	مبنى الكلية (قسم الطلاب)	يوم واحد
دورة "انطلق مع ريادة"	تعليمي	موظفي الدولة من المجتمع المحلي	معهد ريادة الاعمال بالرياض	يوم واحد
دورة " المحاور الناجح"	مهني	موظفي الدولة من المجتمع المحلي	مركز الملك عبد العزيز الوطني	يوم واحد
دورة تطوير مخرجات التعلم ومؤشرات الاداء لدى قائد المدرسة	مهني	المدرسين	ادارة التعليم بالرياض	يوم واحد
الدورة التدريبية لاعداد دراسة الجدوى للمشاريع الاستثمارية	تعليمي	طلاب الكلية	مبنى الكلية (قسم الطلاب)	يوميين
دورة تدريبية في الاسعافات الاولية	توعوي	طالبات الكلية	مستشفى رماح العام	يوم واحد
دورة تدريبية في ريادة الاعمال بعنوان حدد فكرة مشروعك	تعليمي	الطلاب	مركز ريادة الاعمال	يوم واحد
دورات التقوية لفائدة اطفال الجمعية الخيرية لرعاية الايتام	تعليمي	اطفال الجمعية الخيرية	الجمعية الخيرية لرعاية الايتام	مستمر
دورات التوعية بدار جمعية تحفيظ القران الكريم	تعليمي	اطفال	جمعية تحفيظ القران الكريم	مستمر
محاضرة بعنوان "اسماء الله الحسنى"	تثقيفي	طالبات	مبنى الكلية (قسم الطالبات)	يوم واحد
محاضرة نشر ثقافة العمل الحر	تعليمي	طلاب	مركز ريادة الاعمال	يوم واحد

يوم واحد	جمعية تحفيظ القرآن الكريم	طالبات	تثقيفي	محاضرة فضل تعلم القرآن وتعليمه
يوم واحد	مبنى الكلية (قسم الطلاب)	طلاب	توعوي	محاضرة " اثار ومضار المضادات الحيوية"
يوم واحد	الجمعية الخيرية لرعاية الايتام (إنسان)	موظفي الجمعية الخيرية	تثقيفي	بصمة انسان 1 " مهارات التعامل مع ضغوط العمل، سمات الشخصية الناجحة، مهارات ادارة فرق العمل"
يوم واحد	الجمعية الخيرية لرعاية الايتام (إنسان)	موظفي الجمعية الخيرية	تثقيفي	بصمة انسان 2 " فن التعامل مع المستفيد، وسائل التحقق من رضا المستفيد، مهارات البحث الاجتماعي"
يوم واحد	الجمعية الخيرية لرعاية الايتام (إنسان)	موظفي الجمعية الخيرية	تثقيفي	بصمة انسان 3 " وسائل رضا العميل، التفاوض والاقناع، فن استقطاب المتطوعين والاستفادة منهم"
يوم واحد	مبنى الكلية (قسم الطالبات)	سيدات المجتمع المحلي	توعوي	ورشة عمل " الطفل ثمرة المستقبل"
يوم واحد	مبنى الكلية (قسم الطلاب والطالبات)	طلاب وطالبات	توعوي	ندوة " شباب بدون مخدرات"
يوم واحد	مبنى الكلية (قسم الطلاب والطالبات)	اعضاء هيئة التدريس	تثقيفي	ورشة عمل كيفية خدمة المجتمع
يوم واحد	مبنى الكلية (قسم الطالبات)	المجتمع المحلي برماح	تثقيفي	ورشة عمل ليست اعاقه بل انطلاقه
يوم واحد	مبنى الكلية (قسم الطالبات)	سيدات المجتمع المحلي	تثقيفي	ورشة عمل تأهيل المقبلات على الزواج

بلغ عدد الدورات التدريبية المقدمة من منسوبي الكلية لفائدة المجتمع المحلي لمحافظة رماح للعام الجامعي الحالي (21) دورة تنوعت بين التعليمي، التربوي، التثقيفي والتوعوي والمهني.

جدول 6-2: تصنيف الدورات طبقا للانواع وعدد الدورات في كل نوع للعام الجامعي الحالي

عدد الدورات	تصنيف الدورات
3	مهني
6	تعليمي
8	تثقيفي
4	توعوي
21	المجموع



يبين الجدول 2-6 الشكل 6-1 أعداد الدورات التدريبية لفائدة المجتمع المحلي طبقا لنوعية الدورات ويتضح ان الاهتمام الاكبر كان بالدورات التثقيفية والتعليمية.

## 2-6 خدمات أخرى قدمتها الكلية تفاعلا مع المجتمع المحلي

### 1-2-6-زيارات للمؤسسات المجتمعية المحلي

- زيارة وفد معهد ريادة الاعمال بالرياض
  - زيارة للمدارس الثانوية لتوعية طالبات الثانوية حول التخصصات في الكلية.
  - زيارة لدار المسنين: زار وفد من اعضاء هيئة التدريس بقسم الدراسات الاسلامية دار المسنين وتقاسموا مع امهاتها لحظات حلوة وقدموا لهم الهدايا.
  - زيارة أعضاء الوحدة للجمعية الخيرية لرعاية الايتام برماح (إنسان) ومناقشة آليات تطوير العمل المشترك.
  - زيارة مكتب التعليم برماح.
  - زيارة دار التحفيظ.
- وتتمثل اهداف هذه الزيارات في:

- غرس وترسيخ المفاهيم العليا للعمل التطوعي.
- الإسهام في رفع الوعي والمشاركة المجتمعية بالعمل التطوعي.
- ادخال البهجة والفرح في نفوسهم بتقديم الهدايا.

## الفصل السابع : الشؤون الإدارية والمالية



### 1-7- القوى العاملة:

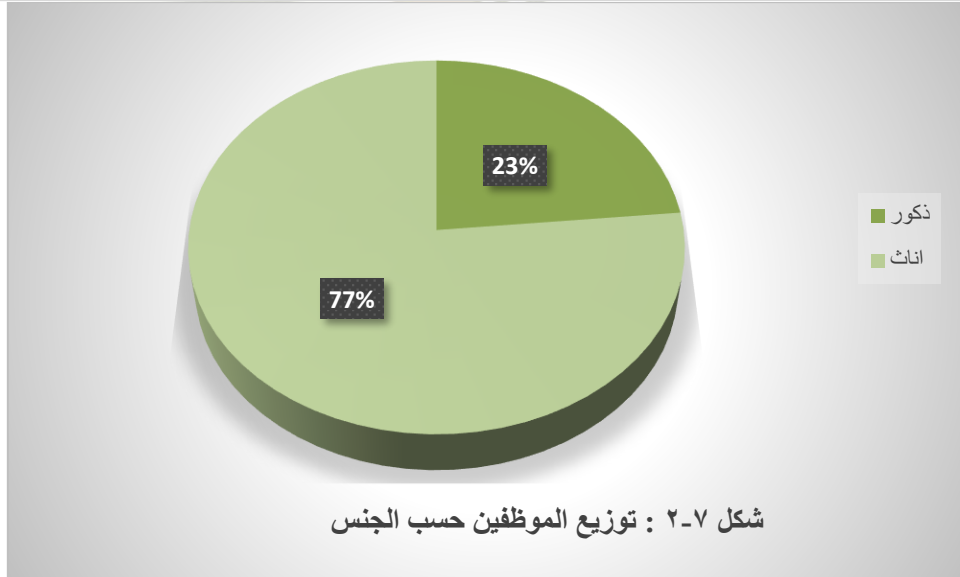
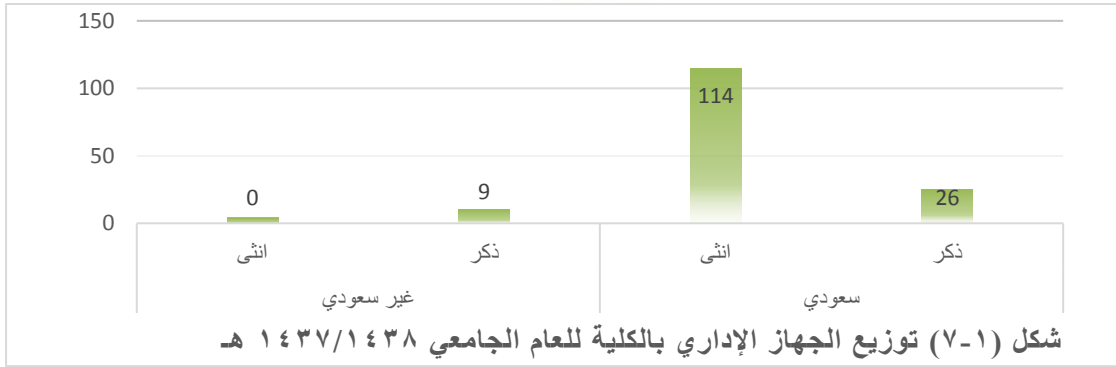
توزيع القوى العاملة من أهم مصادر النجاح بالكلية. كما أنه يلعب دورا بارزا ومؤثر في تنفيذ الخطط التشغيلية الاستراتيجية للكلية؛ لذا تولي الكلية أهمية خاصة لرفع اداء وانتاجية موظفيها من اجل تقديم افضل الخدمات الادارية.

### 1-1-7- الجهاز الاداري القوى العاملة:

بلغ عدد موظفين الكلية (149) موظفا وموظفة من بينهم 30 عاملا و عاملة وطبيبين.

الجدول 1-7: أعداد الجهاز الإداري بالكلية للعام الجامعي 1437/1438 هـ

الاجمالي بالكلية	الاجمالي		غير سعودي		سعودي		الاجمالي المجموعة الوظيفية
	أنثى	ذكر	أنثى	ذكر	أنثى	ذكر	
149	114	35	0	9	114	26	
%100	%76.51	%23.49	%0.00	%6.04	%76.51	%17.45	النسبة المئوية



يبين الشكل 2-7 أن نسبة موظفي الكلية من الذكور تعادل 23% في حين بلغت نسبة الاناث 77% من اجمالي عدد الموظفين والموظفات بالكلية للعام الحالي.

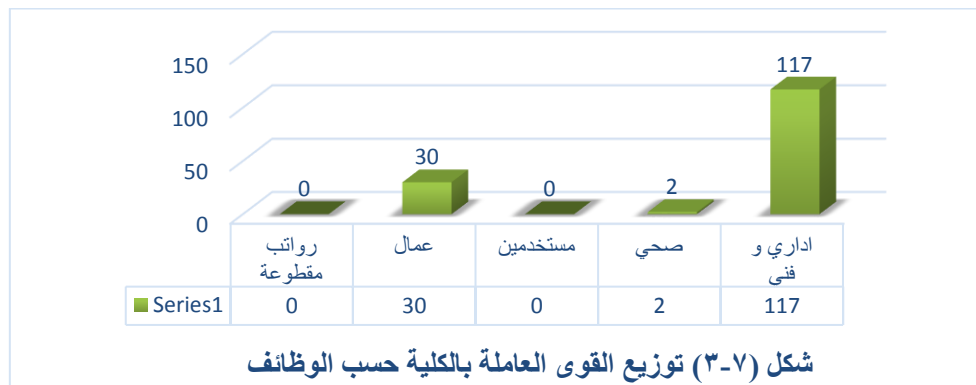
## 7-1-2- توزيع القوى العاملة حسب المؤهل العلمي والجنس والجنسية

يبين الجدول رقم (7-2) عدد موظفي الكلية خلال العام الجامعي 1437/1438 هـ، موزعين حسب المؤهل العلمي والمجموعة الوظيفية والجنسية والجنس.

جدول (7-2) توزيع القوى العاملة بالكلية حسب الجنس والجنسية في العام الجامعي 1437/1438 هـ

المؤهل	المجموعة الوظيفية			إداري وفني			صحي			مستخدمون			عمال			رواتب مقطوعة			المجموع
	غير سعودي	سعودي	إجمالي	غير سعودي	سعودي	إجمالي	غير سعودي	سعودي	إجمالي	غير سعودي	سعودي	إجمالي	غير سعودي	سعودي	إجمالي	غير سعودي	سعودي	إجمالي	
دكتوراة	0	0	0	0	0	0	0	0	0	0	0	0	0	0	0	0	0	0	2
ماجستير سعودي	1	3	4	0	0	0	0	0	0	0	0	0	0	0	0	0	0	0	4
دبلوم عالي سعودي	1	0	1	0	0	0	0	0	0	0	0	0	0	0	0	0	0	0	1
بكالوريوس سعودي	7	63	70	0	0	0	0	0	0	0	0	0	0	0	0	0	0	0	70
دبلوم دون الجامعي سعودي	3	5	8	0	0	0	0	0	0	0	0	0	0	0	0	0	0	0	11
الثانوية فما دونها سعودي	13	21	34	0	0	0	0	0	0	0	0	0	0	0	0	0	0	0	52
غير سعودي	0	0	0	0	0	0	0	0	0	0	0	0	0	0	0	0	0	0	9
المجموع	25	92	117	1	1	2	0	0	0	0	0	0	0	0	0	0	0	0	149

بلغ إجمالي موظفي الكلية حسب المجموعة الوظيفية من وظائف إدارية ، وصحية ، وفنية ، والمستخدمين ، والعمال للعام الجامعي 1437/1438 هـ (149) موظفا وموظفه منهم 140 سعودي ، أي ما نسبته 93.95 % من الإجمالي ، و 9 غير سعودي بنسبة 6.05 % تقريبا من الإجمالي  
 وبلغ إجمالي الموظفين والعمال الذكور 35 موظفا و عاملا أي بنسبة 23% من الإجمالي و عدد الموظفات والعاملات الإناث 114 موظفه و عاملة ، بما يعادل 77% من الإجمالي.





### 7-1-3 : توزيع عدد موظفي الكلية حسب الوظائف والمؤهل والجنس

موظفو الكلية حسب المؤهل العلمي

**أولاً: حملة الدكتوراة :**

بلغ إجمالي موظفي الكلية الحاصلين على شهادة الدكتوراة اثنان (الطبيب ، و الطبيبة) وهما غير سعوديين، أي بنسبة 1.34%.

**ثانياً: حملة الماجستير:**

بلغ إجمالي موظفي الكلية الحاصلين على الماجستير 4 من إجمالي موظفيها ، أي بنسبة 2.68% وهم 100% سعوديين مقسمين بين 3 اناث ، وذكر واحد.

**ثالثاً: حملة البكالوريوس:**

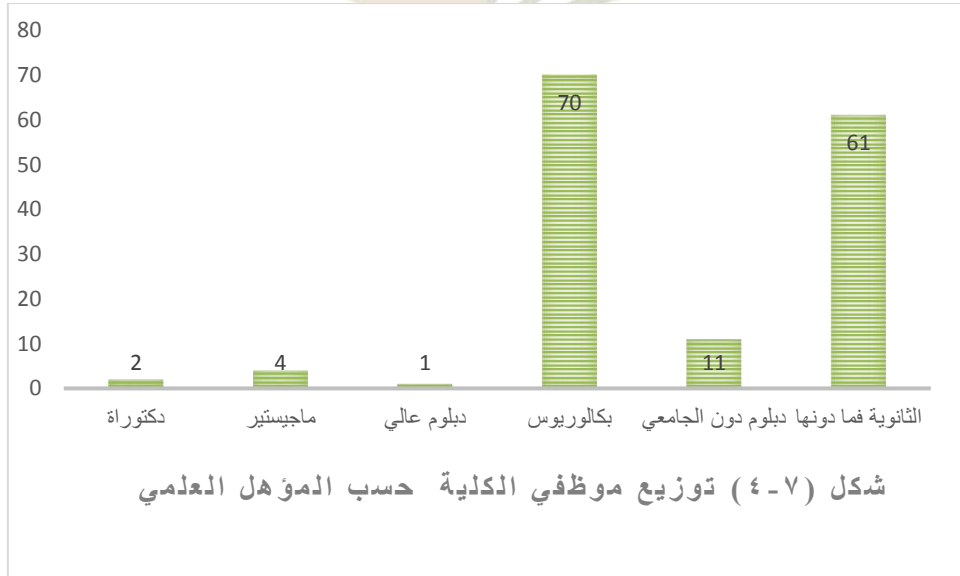
بلغ إجمالي موظفي الكلية الحاصلين على البكالوريوس 70 موظفاً وموظفة. أي بنسبة 46.98% من إجمالي الموظفين. وقد بلغ عدد الذكور من حملة البكالوريوس 7 بينما بلغ عدد الاناث من حملة البكالوريوس 63 أنثى من الموظفات حملة البكالوريوس.

**رابعاً: حملة الدبلوم دون الجامعي:**

بلغ إجمالي موظفي الكلية من حملة الدبلوم دون الجامعي 11 موظفاً وموظفة ، بنسبة 7.38% من إجمالي الموظفين 100% سعوديين ،

**خامساً: حملة الشهادات الثانوية فما دون:**

بلغ إجمالي موظفي الكلية من حملة الشهادات الثانوية فما دون 61 موظفاً وموظفة وعامل وعاملة بنسبة 40.94% من إجمالي موظفي الكلية، منهم 52 سعودي وسعودية أي ما يعادل 85.25% من إجمالي حاملي الشهادات الثانوية فما دون ، وقد بلغ عدد الذكور في هذه المجموعة الوظيفية 22 ذكر و 39 انثى



ويتضح من الشكل 7-4 ان حوالي 47% من الاداريين والفنيين (70 اداري وادارية) قد حصلوا على درجة البكالوريوس وهذا يعتبر مؤشراً جيداً للارتقاء بجودة الخدمات الإدارية والفنية بالكلية.

## 2-7- استفادة الكلية من التقنيات الحديثة في الشؤون الإدارية

يوصف عصرنا بعصر الابداع التقني والعلمي حيث شكلت التكنولوجيا طابعا ابداعيا واساسيا في التطور في كافة المجالات ، والقطاعات ، وخاصة التعليم ، والكلية تسعى لتنفيذ رؤية الجامعة بتبني أحدث التقنيات ، واستثمارها في مجال التعليم ، والادارة.

وتضم الكلية عدد كبير من أعضاء هيئة التدريس والاداريين والاداريات ؛ وقد حرص القائمون على قيادة الكلية على توفير احتياجاتهم من الاجهزة والتقنيات الحديثة ، وموظفي الدعم التقني كما هو موضح بالجدول(3-7).

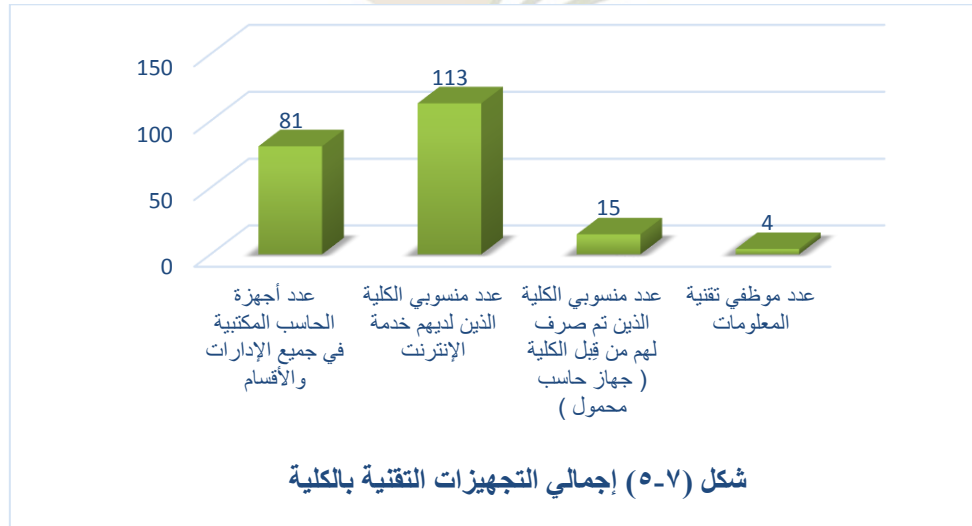
ولقد اهتمت الكلية بتحقيق ما يلي:

- تطوير خطتها في استخدام الحاسب الالي بإعطاء دورات للموظفين والموظفات لتحقيق أقصى استفادة من التقنيات الحديثة في الشؤون الإدارية.

جدول(3-7) توزيع التجهيزات التقنية بالكلية حسب الجنس

العدد	البند	
	إناث	ذكور
36	45	عدد أجهزة الحاسب المكتبية في جميع الإدارات والأقسام
36	77	عدد منسوبي الكلية الذين لديهم خدمة الإنترنت
0	15	عدد منسوبي الكلية الذين تم صرف لهم من قبل الكلية ( جهاز حاسب محمول )
1	3	عدد موظفي تقنية المعلومات

- وضع تصور شامل لحاجة الكلية من البرامج في جوانبها الادارية والمالية والاكاديمية والبحثية والمكتبية.
- تطبيق التعليم الإلكتروني والتعليم عن بعد في الكلية وما يتطلبه ذلك من تجهيزات.
- تجهيز معامل لتدريب الطلاب والطالبات على الدخول لسوق العمل واطلاعهم على أحدث التقنيات التي يحتاجها السوق.



يبين الجدول رقم (3-7) والشكل (5-7) عدد موظفي الكلية خلال العام الجامعي 1437/1438 هـ، والمتوفرة لديهم أجهزة الحاسب المكتبية، وخدمة الإنترنت، وأجهزة الحاسب المحمول. ونلاحظ من خلال الجدول (3-7) أن 75.84% من الفنيين والإداريين ينتفعون بخدمة الإنترنت (77 بقسم الطالبات و36 بقسم الطلاب) بعد استثناء العمال.

### 3-7 المشاريع المنفذة بالكلية

تم الانتهاء من عدد خمسة مشاريع في الكلية خلال العام الجامعي 1437/1438 هـ.

- استلام المبنى الجديد للكلية.
- تجهيز وتأثيث المعامل والقاعات الدراسية بقسمي الطلاب والطالبات.

عدد المعامل	المعمل/القاعة
2	معمل العلوم
4 (30 جهاز حاسب الي لكل معمل)	معمل حاسب الي
48	قاعات دراسية بقسم الطلاب
48	قاعات دراسية بقسم الطالبات

- تأمين وسائل السلامة.
- المشروعات التي تحت التنفيذ:  
لا يوجد



## الفصل الثامن : الإنجازات والتحديات والتوصيات



جامعة المجمعة  
Majmaah University

الحمد لله والصلاة والسلام على رسول الله صلى الله عليه وسلم وبعد:  
لاشك أن تقدم أي مجتمع ينبع من الاهتمام بالتخطيط والمتابعة، كما أن عدم التخطيط يؤدي للفشل، وتعتبر الانطلاقة الصحيحة لفكرة ما هي التنفيذ الصحيح، ولما كان الأمر رؤية تنطلق منها الجامعة نحو الريادة والقيادة؛ كان لا مناص من تقديم هذا الفصل الذي يعتبر ذا أهمية قصوى في عملية النهوض والتقدم من خلال التقييم الذي يبرز مواطن القوة والضعف. قال تعالى: { أَفَمَنْ يَمْشِي مَكْبًا عَلَىٰ وَجْهِهِ أَهْدَىٰ أَمَّنْ يَمْشِي سَوِيًّا عَلَىٰ صِرَاطٍ مُسْتَقِيمٍ } {الملك: 22}.

## 1-8 الإنجازات

تمثل إنجازات وأنشطة الكلية بشكل عام الجوانب التأسيسية والتنظيمية من أجل بنائها على أسس متينة علمياً وأكاديمياً وبحثياً، ويتمحور أهمها في الآتي:

- إعداد دليل إجرائي موثق للاختبارات فيه ميثاق أخلاقي يخص الأعضاء والطلبات .
- إعداد دليل الطالب للتدريب الميداني .
- تقديم دورات تدريبية لموظفي كلية العلوم و الدراسات الإنسانية برماح.

ويمكن تقسيم أهم الإنجازات التعليمية والبحثية والمجتمعية طبقاً للفئات المستهدفة بالشكل التالي:  
**الطلاب والطلبات:**

- تقديم إرشادات مناسبة لمساعدة الطلاب، لضمان فهمهم وقدراتهم التعليمية.
- تم اعتماد برنامج لنظام موثق للإرشاد الأكاديمي ( أدلة – ملفات ) لضمان تحقيق نتائج التعلم المستهدفة.
- توفير آليات مناسبة لتحضير وتهيئة الطلاب ؛ لإعدادهم للدراسة في بيئة التعليم العالي.
- تقديم إرشادات مناسبة لمساعدة الطلاب، لضمان فهمهم وقدراتهم التعليمية.
- تنفيذ برنامج التحضير الإلكتروني للطلاب.
- توقيع اتفاقية مع بنك الراجحي لتدريب طلاب الكلية وإعدادهم لسوق العمل.
- تفعيل مشاركة الطلاب والطلبات في المؤتمر العلمي السابع لطلاب وطلبات التعليم العالي بالمملكة.
- تنفيذ برنامج الرسائل النصية (SMS) للطلاب والطلبات وذلك عبر التنسيق مع عمادة التقنية في الجامعة.

## الأنشطة الطلابية

- إعداد الخطط التشغيلية للأقسام للسنة الدراسية 1437/1438 و تنفيذها.
- استيفاء عدد من نماذج الاعتماد الأكاديمي .
- إعداد مصفوفات الاتساق .
- إعداد تقارير التقويم الذاتي للأقسام .
- إعداد دليل إجرائي موثق للاختبارات فيه ميثاق أخلاقي يخص الأعضاء والطلاب .
- إعداد الدراسة الذاتية الدورية للأقسام .
- إعداد و تحليل استبانة تقييم جودة الخدمات التعليمية بالأقسام من وجهة نظر عضو هيئة التدريس والطلاب.
- توصيف المقررات الدراسية وفق نموذج الهيئة الوطنية للاعتماد الأكاديمي
- المساهمة بتقديم الإرشاد الأكاديمي للطلاب من خلال أعضاء هيئة التدريس.

## العملية التعليمية وما يخص أعضاء هيئة التدريس

- إقامة دورات وورش عمل لتطوير أداء جميع منسوبي الكلية في مجالات مختلفة.
- قيام أعضاء هيئة التدريس بالكلية بتقديم دورات ومحاضرات وورش عمل تخصصية لمؤسسات حكومية في المنطقة.

## البحث العلمي

- نشر عدد من أعضاء هيئة التدريس أبحاثاً علمية بمجلات عالمية مختلفة ومنفعة.
- السعي في تطوير مكتبة الكلية باقتراح الكتب الضرورية للمكتبة والقيام بزيارات متعددة لبعض المكتبات ؛ للاطلاع على أحدث الإصدارات واقتراح ضمها لمكتبة الكلية.

- تعزيز مكتبة الكلية بعناوين جديدة لضمان الاستفادة والتنوع.

#### خدمة المجتمع:

- إقامة برامج تدريس لخدمة المجتمع (دروس تقوية للإيتام) .
- إشراك الطالبات في خدمة المجتمع المحلي . (مشاركة في المدارس - دار الإيتام)
- أصبحت الكلية مركز اختبارات معتمد للمركز الوطني للقياس والتقويم.
- زيارات لمؤسسات المجتمع المحلي.
- دورات رياضية.

#### التقدم التكنولوجي والتقني:

- تفعيل نظام التعليم الإلكتروني D2L على مستوى الكلية .
- نجاح تجارب الاختبارات الإلكترونية .
- الاهتمام بتطوير موقع الكلية ،
- تفعيل مواقع أعضاء هيئة التدريس والموظفين.

#### العلاقات العامة:

- لقاء القيادات الإدارية .
- تشارك وحدة العلاقات العامة والإعلام بكلية العلوم والدراسات الإنسانية برماح في الإعداد والتنظيم للمناسبات والفعاليات المختلفة داخل الكلية ، واستقبال الوفود والزوار للكلية ، وتوثيق التغطيات الإعلامية لجميع المناسبات والفعاليات المختلفة الخاصة بالكلية. وعملت على إبراز دور ومكانة الكلية إعلامياً كما حرصت على خلق صورة ذهنية إيجابية عن الكلية ومنسوبيها ودورها العلمي والتدريبي والبحثي بما يعود عليها إيجابياً لدى كافة شرائح المجتمع.
- تغطية زيارة معالي مدير جامعة المجمعة لكلية العلوم والدراسات الإنسانية برماح لافتتاح المبنى الجديد للكلية.
- تغطية زيارة امير منطقة الرياض لكلية العلوم والدراسات الإنسانية برماح لافتتاح المبنى الجديد للكلية.

#### 2-8 المعوقات :

- عدم توافر أماكن لممارسة النشاط الثقافي والرياضي للطلاب .
- عدم تنوع البرامج الأكاديمية .
- وجود مشاكل في النظام الأكاديمي .
- نقص أعضاء هيئة التدريس في بعض التخصصات في قسم الطالبات .
- ضعف برامج التسويق والتوجيه الإعلامي لاستقطاب الطلاب الجدد للكلية .

#### 3-8 مقترحات الكلية لتجاوز المعوقات والمشكلات:

- السعي نحو تفعيل البرامج الأكاديمية في الكلية والتي تعتبر من البرامج الضرورية للمنطقة ولسوق العمل وذلك من خلال افتتاح أقسام علمية جديدة مثل: الحاسب الآلي-اللغة العربية-العلوم الصحية-المحاسبة-العلوم التربوية-القانون-التمريض-الفيزياء.
- العمل على تحسين و تطوير جودة البرامج .
- ضمان تحقيق الاستقرار الوظيفي لعضو هيئة التدريس.
- تحفيز الهيئة التدريسية لحضور المؤتمرات العلمية وورش العمل والدورات العلمية ودعمهم مادياً ومعنوياً .
- العمل على استقطاب أعضاء هيئة التدريس من حملة الدكتوراه لفرع الطالبات.

#### 4-8 الرؤى المستقبلية والتطويرية للكلية :

- استحداث أقسام وتخصصات جديدة في الكلية تتماشى مع حاجة المجتمع، مثل : الحاسب الآلي .
- انفتاح الكلية على محيطها الاقتصادي والاجتماعي .

- تشجيع الجامعة لبرامج التوأمة .

#### 5-8 التوصيات:

- الالتزام بتحقيق معايير الجودة والاعتماد الأكاديمي في مختلف البرامج الأكاديمية .
- تطوير القيادات الإدارية لعملية التطوير المستمر بما يتواءم مع التطورات العلمية.
- طرح مبادرات تنفيذية لاستيعاب أعداد كبيرة من الطلاب والطالبات.
- طرح مبادرات تنفيذية لزيادة تفعيل الدور المجتمعي للكلية.
- طرح مبادرات تنفيذية لتبادل الزيارات العلمية – على مستوى الطلاب والطالبات والهيئة التدريسية – ما بين الكلية وغيرها من الكليات داخل الجامعة وخارجها.
- تفعيل دور المكتبة وتوفير أهم الكتب العلمية باللغتين العربية والإنجليزية، والمجلات العلمية والصحف اليومية.
- العمل على تكثيف و تنويع برامج خدمة المجتمع .
- إحداث برنامج دراسات عليا بالكلية .
- التواصل مع الجهات والهيئات الدولية المعنية بمنح الاعتماد الأكاديمي .
- العمل على خفض نسبة الطلاب لكل عضو هيئة تدريس عند فرع الطالبات.
- تخفيف الأعباء الإدارية لأعضاء هيئة التدريس لزيادة مساهمتهم في النشر العلمي.
- التطوير المستمر للبرامج بما يساهم في تحسين المخرجات لتسهيل فرص توظيف الخريجين أو إكمال دراستهم.
- تقديم دورات وندوات علمية حول أهمية وآلية النشر العلمي.
- توفير مصادر تمويل لأنشطة البحث العلمي.
- إعداد دورات تأهيلية للخريجين بما يسهل عليهم الحصول على فرص عمل مناسبة.
- متابعة الخريجين لمساعدتهم وتسهيل انضمامهم لسوق العمل.
- خلق شراكة مجتمعية مع مراكز ريادة الأعمال.
- توفير فرص الشراكة مع أقسام مناظرة .
- توفير فرص ابتعاث المعيدين والخريجين في الجامعات العالمية .
- ارتفاع الطلب نحو الدراسات العليا نتيجة انتشار الوعي بأهمية التعليم الجامعي .

جامعة المجمعة  
Majmaah University

