

التقرير السنوي

عمادة الجودة وتطوير المهارات 1436-35 هـ



المحتويات

رقم الصفحة	الموضوع	م
٣	المقدمة	
٤	١. عن العمادة (رؤية، رسالة، وقيم ، هيكل تنظيمي)	
٦	٢. أبرز الإنجازات خلال العام الجامعي 1436/35 هـ	
٤٦- ٧	١/٢ في مجال الجودة والاعتماد الأكاديمي	
٧	1.1/٢. المشروع التطويري للجامعة	
٩	2.1/٢. مشروع مؤشرات قياس الأداء للجامعة	
١٩	3.1/٢. مشروع تقويم أداء الكليات و العمادات المساندة	
٢٧	4.1/٢. مشروع المراجعة الداخلية والبرامج الأكثر جاهزية للاعتماد الأكاديمي	
٣٧	٥.1/٢. نظام الجودة الداخلي للجامعة	
٣٩	٦.1/٢. الاعتماد الخارجي للبرامج الأكاديمية	
٤١	٧.1/٢. يوم الجودة والتميز	
٤٢	٨.1/٢. جائزة معالي مدير الجامعة للجودة والتميز	
٤٥	٩.1/٢. تبادل الزيارات مع الجامعات السعودية	
٤٥	١٠.1/٢. مراجعة الخطط الدراسية للبرامج	
٤٥	١١.1/٢. الاجتماع الأول لعمداء ومسئولى الجودة بجامعات المملكة	
٥٣-٤٧	٢/٢ في مجال تطوير المهارات	
٤٨	١.1/٢/٣. برامج تطوير مهارات أعضاء هيئة التدريس	
٥٢	٢.2/٢/٣. برنامج تأهيل وإعداد مدربي الجودة في الجامعة	
٥٢	٣.3/٢/٣. برنامج تأهيل أعضاء هيئة التدريس الجدد	
٥٣	٣ في مجال الخطة الاستراتيجية	
٥٣	٤ الصعوبات والمعوقات	
٥٤	٥ الرؤى المستقبلية و التطويرية	
٥٤	١/٥ في مجال الجودة والاعتماد الأكاديمي	
٥٦	٢/٥ في مجال تطوير المهارات	

مقدمة

بتوفيق من الله سبحانه وتعالى ثم بدعم ومتابعة معالي مدير الجامعة الدكتور خالد بن



سعد المقرن أكملت العمادة خلال العام الجامعي 1436/1435 هـ عدد من الإنجازات النوعية في مجال الاعتماد الأكاديمي وتطوير المهارات ، من أبرزها المشروع التطويري وتقويم أداء الكليات والعمادات المساندة والمراجعة الداخلية لجميع برامج الجامعة

واللقاء الأول لعمداء الجودة على مستوى المملكة وتنفيذ البرنامج الأول لمدرسي الجودة وغيرها ،يقدم هذا التقرير نبذة عن هذه المناشط والإنجازات.

وتنتهز العمادة هذه الفرصة لتقديم الشكر الجزيل لكافة منسوبي الجامعة على دعمهم وتعاونهم وعلى رأسهم معالي مدير الجامعة على ما قدمه من دعم مادي ومعنوي للعمادة كان له أكبر الأثر في تعزيز نشاط منسوبيها مما انعكس على تتابع الإنجازات والله الحمد. كما تخص العمادة بالشكر سعادة وكيل الجامعة للشؤون التعليمية الدكتور أحمد الرميح على متابعته ودعمه وتوجيهاته المستمرة .

نرجو أن يجد القارئ الكريم ما يفيد ويمتغ في هذا التقرير، كما يسعدنا تلقي الملاحظات والمقترحات ، تفعيلا لدور العمادة التكاملية مع الجميع. سائلين المولى سبحانه التوفيق والإخلاص.

عميد الجودة وتطوير المهارات

د. خالد بن محمد الجار الله

١- عن العمادة (رؤية، رسالة، قيم – هيكل تنظيمي)

الرؤية

أن تكون الجودة والتحسين المستمر والإبداع ثقافة عمل يومية في جامعة المجمعة.

الرسالة

التحسين المستمر لعمليات الجودة وتطوير المهارات لمنسوبي الجامعة من أكاديميين وإداريين وطلبة بما يسهم في تحقيق أهداف الجامعة الاستراتيجية وتبوأها مكانة متميزة بين الجامعات الوطنية.

قيم العمادة :

١. الإخلاص
٢. الإتقان
٣. الشفافية
٤. الإبداع
٥. المبادرة
٦. العمل كفريق



٢- أبرز الإنجازات خلال العام الجامعي ٣٥-١٤٣٦ هـ

١/٢ في مجال الجودة والاعتماد الأكاديمي

١/١/٢. المشروع التطويري لتأهيل الجامعة للاعتماد الأكاديمي



يهدف المشروع التطويري بجامعة المجمعة إلى تعزيز الكفاءة الداخلية وتحسين مستوى الأداء بالجامعة وبرامجها وتهيئتهما للحصول على الاعتماد الأكاديمي وضمان جودة

المخرجات ، وذلك من خلال العمل على تحقيق الأهداف الفرعية التالية

- تعزيز ثقافة الجودة لتكون ثقافة عمل يومية .
- تطوير نظام الجودة بالجامعة وضمان فاعليته .
- مساعدة برامج الجامعة لاستيفاء متطلبات الاعتماد الأكاديمي .
- التحسين المستمر لضمان جودة الأداء المؤسسي .
- التكامل مع المشروعات التطويرية بالخطة الاستراتيجية للجامعة

أهم منجزات المشروع التطويري لتأهيل الجامعة للاعتماد الأكاديمي

- تمثيل جميع جهات الجامعة في لجان المشروع .
- حصول الجامعة على شهادة الأيزو ٢٠٠٨/٩٠٠١
- تجهيز الدراسة الذاتية على المستوى المؤسسي للجامعة

- تجهيز قاعة للاعتماد الاكاديمي لاستقبال الفريق الزائر من قبل الهيئة الوطنية للتقويم والاعتماد .
- نشر ثقافة الجودة والاعتماد الأكاديمي بين منسوبي الجامعة حيث تم تدريب أكثر من (٣٠٠) من منسوبي الجامعة على عدد من مواضيع الجودة والاعتماد الأكاديمي.
- تطبيق مؤشرات الاداء الرئيسية للجامعة بعد اعتمادها من اللجنة المركزية العليا للجودة.
- تقييم جميع برامج الجامعة من خلال نماذج تقييم فى ضوء معايير الهيئة الوطنية للتقويم والاعتماد الأكاديمي.
- مراجعة اتساق رسائل الكليات مع رسالة الجامعة، ورسالة البرامج مع الكليات.
- تطبيق نماذج اتساق مخرجات التعلم المحددة من قبل الهيئة الوطنية للتقويم والاعتماد الأكاديمي و مخرجات التعلم لجميع برامج الجامعة وتعديل ما لزم منها.
- استمرار التوعية بالمشروع لنشر ثقافة الجودة و التحدث مع منسوبي الجامعة وخاصة الطلبة عن المشروع وأهدافه ومراحله ودور منسوبي الجامعة تجاهه.

٢/١/٢. مشروع مؤشرات قياس الأداء للجامعة

توفر مؤشرات قياس الأداء بيانات إحصائية ومعلومات تمكن إدارة الجامعة على كافة المستويات من قياس مدى التقدم في تحقيق الأهداف الاستراتيجية، وتسهل اتخاذ القرار المبني على البراهين.

وتؤدي المؤشرات أدواراً مهمة ، لعل من أبرزها :

١. ضبط ومراقبة مستوى التقدم نحو تحقيق أهداف الجامعة الاستراتيجية
٢. مساعدة أصحاب الصلاحية في اتخاذ القرارات المبنية على معلومات صحيحة ودقيقة
٣. مراقبة الأداء بغرض المقارنة مع جامعات أخرى
٤. ضمان الشفافية والادارة الرشيدة للأعمال
٥. تسهيل عملية التقييم المؤسسي والبرامجي وتحقيق أحد متطلبات الاعتماد الأكاديمي.

مؤشرات قياس جودة الاداء للعام الجامعي ١٤٣٤-١٤٣٥ هـ

قامت العمادة بالتعاون مع الجهات ذات العلاقة في الجامعة بقياس عدد من مؤشرات الأداء يوضحها الجدول التالي:

جدول (١)

نتائج مؤشرات قياس الاداء لو كالة الجامعة والجهات التابعة لها

م	المؤشر	القيمة (معدل الاداء)	إجراءات القياس وتفسير النتيجة	الحد الأدنى المستهدف
١	مستوى الأداء الجامعي بناء على أهداف محددة	٨٤,٦%	معدل تحقق الأهداف والمبادرات المدرجة في الخطة الاستراتيجية للجامعة. أنظر الجدول (١)	٨٠% فأعلى
٢	الرضا عن أداء الموظفين	٧٣,٩%	نتائج التحليل الإحصائي لاستبانة رضا (الطلاب و أعضاء هيئة التدريس والإداريين) عن أداء الموظفين إداريين: ٦٦% - هيئة تدريس: ٧٨,٦% طلاب: ٧٧%	٨٠% فأعلى
٣	الرضا عن أداء الإداريين	٧٤,١%	نتائج التحليل الإحصائي لاستبانة رضا (الطلاب و أعضاء هيئة التدريس) عن أداء الإداريين الموظفين: ٦٧% - هيئة تدريس: ٨١,٣%	٨٠% فأعلى
٤	مستوى رضا الإداريين وأعضاء هيئة التدريس عن النظم الإدارية	٧٤%	نتائج التحليل الإحصائي لاستبانة رضا (الموظفين وأعضاء هيئة التدريس) عن النظم الإدارية، حيث بلغ رضا أعضاء هيئة التدريس ٧١% أما رضا إداريين فبلغ ٧٧%	٨٠% فأعلى
٥	عدد الساعات التدريبية إلى كل موظف إداري سنوياً	٤,٣ : ١٠	عدد الساعات التدريبية (٦٦٠) ساعة مقسوماً على إجمالي عدد الموظفين الإداريين البالغ عددهم ١٥١٩ وبالتالي كانت النتيجة ٤٣. جزء من الساعة لكل موظف.	القيمة الموجودة فعلياً
٦	تصورات و آراء المستفيدين من الخدمات الادارية بالجامعة	(٢,٥) من (٥)	أبانت نتائج التحليل الإحصائي لاستبانة صممت حول آراء المستفيدين من الخدمات الإدارية بالجامعة (أعضاء هيئة التدريس والطلاب والموظفين) على مقياس من (٥) درجات عن مستوى مقبول بدرجة (٢,٥ من ٥) وبنسبة ٥٠%	القيمة الموجودة فعلياً
٧	المعدل العام لمدى مناسبة المرافق والتجهيزات من	٦٢%	نتائج التحليل الإحصائي لاستطلاع آراء أعضاء هيئة التدريس حول المرافق والتجهيزات المتوفرة في الجامعة.	٨٠% فأعلى

القيمة الموجودة فعلياً	القيمة الموجودة فعلياً	القيمة الموجودة فعلياً	القيمة الموجودة فعلياً
٨	خلال استطلاع آراء هيئة التدريس مدى الوفاء بمعايير جودة المباني والتجهيزات	٣٢%	لاستخلاص نتيجة المؤشر تم وضع معايير جودة المباني والتجهيزات في خمس أبعاد رئيسية قسم كل منها إلى درجات على مقياس من (٥) درجات ثم استخلصت النسبة المئوية كما يلي: موقع مباني الجامعة وملكيته وتوافر الخدمات الأساسية والاجتماعية وغيرها وحصل على (٢ من ٥) مواصفات مباني الجامعة وتوفر الشروط اللازمة للصحة والسلامة وتوفر الإضاءة والتهوية الجيدة (١ من ٥) حجم مباني الجامعة وقدرتها الاستيعابية ومناسبة مساحات القاعات وغرف الاجتماعات ومكاتب أعضاء هيئة التدريس ومكتبة وملعب رياضي ومساحات خضراء، ومواقف السيارات وتوفر الخدمات للنشاطات التي تتم داخل الجامعة (١ من ٥) توفر التجهيزات التعليمية والإلكترونية في القاعات والمعامل وقاعات التدريب بمواصفات جيدة (٣ من ٥) اشتمال المبنى على مواصفات العناية بذوي الاحتياجات الخاصة والتجهيزات التعليمية الخاصة بهم (١ من ٥)
٩	كفاية البنية التحتية	٦٤,٩٣%	نتائج التحليل الإحصائي لاستبانة من خلال تقسيم المؤشر إلى ثلاثة أقسام وتصميم استبانة للبنية الأساسية التقنية - البنية الأساسية للبيئة الأكاديمية والتعليمية (البحث العلمي، تجهيزات، ملاءمة مكان، وغيرها) - البنية الأساسية الانشائية، مع الاستفادة من بعض المؤشرات الأخرى إضافة إلى نسبة المباني المستأجرة لصالح الجامعة.
١٠	عدد الفعاليات الثقافية او الخدمات المجتمعية التي تنظمها او تستضيفها الجامعة	٢١٠	تم رصد عدد الفعاليات من خلال الإدارة العامة للعلاقات العامة و عمادة خدمة المجتمع وتحليل صحيفة تواصل عن العام الماضي.
١١	نسبة التشغيل الذكي لمباني الجامعة ووحداتها الاكاديمية	٦٣,٨%	تم قياس المؤشر من خلال تحديد نسبة تفعيل الانترنت والتجهيزات والشاشات الالكترونية والكاميرات المنتشرة في في المباني مع الأخذ بالاعتبار مباني الجامعة في الأطراف إلى إجمالي مباني الجامعة.
١٢	عدد اجهزة الحاسب الآلي	٢٠ : ١ ٥%	تم قياس المؤشر من خلال حساب عدد أجهزة الحاسب الموفرة للاستخدام العام للطلاب والموجودة في

الموفرة لكل طالب		المكتبات و عمادة القبول ومعامل الحاسب في الكليات والعمادات ثم مقارنتها بإجمالي عدد الطلبة المسجلين في الجامعة، وأظهرت النتائج أن المجموع الكلي لعدد الاجهزة بلغ (٩٦٩) جهاز و عدد طلاب الجامعة (١٩٢٩٦) بالتالي فإن المعدل هو جهاز واحد لكل ٢٠ طالب.	فعلياً
١٣	معدل مشاركة مؤسسات المجتمع المحلي في الفعاليات والانشطة التي تقدمها الجامعة	٣١,١%	القيمة الموجودة فعلياً
١٤	نسبة توافر الاجهزة والمعدات التقنية	٧٠%	القيمة الموجودة فعلياً
١٥	نسبة الطلاب للكادر الإداري	٩ : ١	القيمة الموجودة فعلياً
١٦	تصورات و آراء المستفيدين حول الملاءمة المكانية والبنى التحتية التقنية في الجامعة	٢ من ٥ مستوى مقبول	القيمة الموجودة فعلياً
١٧	عدد الزوار الشهري للمحتوى المعرفي لموقع الجامعة (نسبة الزيارات المحلية _ نسبة الزيارات العالمية)	المحلية: ٩٠,٠٣% العالمية: ٩,٠٧%	القيمة الموجودة فعلياً
١٨	مستوى وجود المعلومات الخاصة	٥٤%	القيمة الموجودة

فعلياً	التدريس والمستفيدين يطلب من خلاله تقييمه لمستوى توفر المعلومات التي يحتاجها على موقع الجامعة والمواقع الفرعية التابعة له على مقياس خماسي وقد حصل المؤشر على درجة قاربت ٢,٧ من ٥ وبنسبة بلغت ٥٤%		على موقع الشبكة الويب المتاحة للجميع	
القيمة الموجودة فعلياً	وتم الحصول عليها بقسمة العمليات الإدارية الإلكترونية التي تنفذها الجامعة (٢٥١١٠٠ عملية) مقارنة بإجمالي عدد الخدمات الإدارية التي تتم في الجامعة والبالغة (٢٣٦٠٠٠٠ عملية) تقريباً	١٠,٦ %	نسبة العمليات الادارية التي يتم تنفيذها بشكل الكتروني	١٩
القيمة الموجودة فعلياً	تم قياس المؤشر من خلال قياس سرعة الانترنت (100mbps)	١٠٠ ميغابايت/ ثانية	عرض النطاق الترددي لكل مستخدم للانترنت	٢٠
القيمة الموجودة فعلياً	حققت الجامعة نسبة عالية لبعض الكليات ومنخفضة لكليات أخرى وخصوصاً كليات الأطراف وقد بلغ معدل الكليات المرتبطة بالشبكة إلى مجموع كليات الجامعة ٨٠% .	٨٠%	معدل الكليات المرتبطة بالشبكة فائقة السرعة	٢١
القيمة الموجودة فعلياً	عدد مستخدمي الانترنت السريع في الجامعة (٥٠٠٠) مستخدم بشكل مباشر من إجمالي عدد منسوبي الجامعة وهم الطلاب وأعضاء هيئة التدريس والموظفين والبالغ عددهم (٢٢٧٠١)	٢٢ %	معدل مشترك الانترنت السريع	٢٢
مجاناً	لا تتقاضى الجامعة أي مبلغ على منسوبي الجامعة المستخدمين للخدمة من داخل الجامعة، حيث تتوفر خدمة الاتصال بالانترنت السريع مجاناً لمنسوبي الجامعة.	مجاناً لمنسوبي الجامعة	تكلفة الاتصال بالانترنت السريع مقدره كنسبة مئوية من متوسط دخل الفرد	٢٣
القيمة الموجودة فعلياً	نتائج التحليل الإحصائي لاستبانة تتناول مدى المواءمة بين تقنية المعلومات على المستويات التالية: المستوى الاول: توفير البوابات الالكترونية، المستوى الثاني: تدريب مشرفي البوابات، المستوى الثالث: توفير البرمجيات، المستوى الرابع: صيانة ودعم البوابات، المستوى الخامس: الدعم الفني المستوى، المستوى السادس: توفير الهاتف الشبكي .	٨٠%	مستوى المواءمة بين تقنية المعلومات في الكليات	٢٤
القيمة الموجودة فعلياً	نتائج التحليل الإحصائي لاستبانة لقياس رضا أعضاء هيئة التدريس والطلاب في الخدمات الإلكترونية المقدمة من الجامعة، نسبة رضا الطلاب (٣١,٢ %) - نسبة رضا أعضاء هيئة التدريس (٣٩,٧ %)	٣٥,٥ %	مستوى رضا اعضاء هيئة التدريس والطلاب عن الخدمات الالكترونية المقدمة.	٢٥

القيمة الموجودة فعالياً	تم في هذا المؤشر قياس ما انفقته الجامعة على تقنية المعلومات والتعليم الإلكتروني والقبول والتسجيل (٢٢٦٣٥ ريال) نسبة إلى إجمالي عدد طلال الجامعة (١٩٢٩٦) وقد بلغ الانفاق لكل طالب (١١٧٣ ريال).	١١٧٣ ريال/ طالب	الانفاق السنوي على تقنية المعلومات نسبة لعدد الطلاب	٢٦
% ٨٠	عدد أعضاء هيئة التدريس المستفيدين من هذه البرامج (٣٢٥٢) مقسوماً على إجمالي عدد أعضاء هيئة التدريس والموظفين (٣٤٠٥) *إحصاءات عمادة التعليم الإلكتروني وعمادة الجودة وإدارة العامة للتخطيط والتطوير الإداري.	% ٩٥,٥	أعداد المستفيدين من برامج التنمية المهنية التي تقدمها الجامعة.	٢٧
% ٨٠	شمل المؤشر عدد برامج التثقيف التطوعية التي قدمتها الجامعة للمجتمع والبالغة (٣٣٢) برنامج مقارنة بعدد الأقسام في الجامعة في نفس الفترة وعددها (٥٩) قسم	% ٥٦٢,٥	عدد برامج التثقيف المجتمعي المقدمة نسبة لعدد الأقسام	٢٨
القيمة الموجودة فعالياً	الأمن العام- الإدارة العامة لمكافحة المخدرات- الصندوق الخيري الاجتماعي- إدارة التربية والتعليم بالمجموعة - إدارة التربية والتعليم بالزلفي- كرسي الجزيرة- كرسي التوجيهي	٧ برامج	عدد برامج الشراكة مع مؤسسات المجتمع المحلي والوطني.	٢٩
% ٨٥	النسبة المئوية لعدد موظفي الجامعة الذين يحملون مؤهلات فوق الثانوية مقسوماً على العدد الكلي لعدد الموظفين بالجامعة ويكون المعدل كما يلي ١٢٠٣ / ٢١٣٧ = ٥٦,٣ % *إحصاءات الموظفين من شؤون الموظفين أنظر جدول (٢)	% ٥٦,٣	معدل الموظفين الذين يحملون مؤهلات فوق الثانوية	٣٠
القيمة الموجودة فعالياً	المشاركون من أعضاء هيئة التدريس = ٣٥٠ من ١٢٦٨ والمشاركون من الموظفين = ٢٨٠ من ٢١٣٧ إجمالي المشاركين ٦٣٠ من إجمالي ٣٤٠٥ أعضاء هيئة التدريس ٢٧,٦ % - الموظفين ٢٢,١ %	% ١٨,٥	نسبة اعضاء هيئة التدريس وغيرهم من الموظفين الذين قدموا أنشطة لخدمة المجتمع.	٣١
% ٨٠	خلصت الدراسة بأن مستوى الرضا عن تلك البرامج يبلغ ٤,١ من ٥ بنسبة ٨٢ % *المصدر دراسة بحثية أصدرتها عمادة خدمة المجتمع والتعليم المستمر ١٤٣٥ هـ	% ٨٢	مستوى الرضا حول برامج التطوير والخدمات المجتمعية التي تنظمها الجامعة.	٣٢
القيمة الموجودة فعالياً	تناول المؤشر عدد الخدمات الإلكترونية التي تقدمها الجامعة لمنسوبيها من خلال عمادة تقنية المعلومات.	٢٤	عدد الخدمات الإلكترونية التي توفرها الجامعة	٣٣

القيمة الموجودة فعلياً	لمنسوبيها	٣٤
٣٧٩ برنامج	عدد البرامج التدريبية التي نفذتها الجامعة لأعضاء هيئة التدريس والإداريين في مجال المعرفة المتجددة.	٣٤
١٠٠ %	تم حصر الأقسام الإدارية وتحديد الأقسام المكتملة تنظيمياً مقارنة بالعدد الكلي للأقسام الإدارية في الجامعة لتحديد مستوى التنظيم الإداري، حيث بلغ عدد الأقسام الإدارية في الجامعة (٥٩) قسماً وعدد الأقسام المكتملة تنظيمياً (٢٧) قسم، لتبلغ النسبة ٤٧,٣ %* بالاستفادة من وثائق المشروع التطويري لتأهيل الجامعة للاعتماد الأكاديمي (لجنة التوثيق ومتابعة الأداء الأكاديمي). *الدليل التنظيمي لجامعة المجمعة.	٣٥
٨٠ % فأعلى	نتائج التحليل الإحصائي لاستبانة رضا المستفيدين (طلاب وموظفين وأعضاء هيئة التدريس) عن الخدمات الإدارية حيث كانت النتائج كالتالي: نسبة رضا الطلاب (٥٣,١ %) نسبة رضا الموظفين (٧٨,٤ %) - نسبة رضا أعضاء هيئة التدريس (٦٦,٢ %)	٣٦
٨٠ % فأعلى	نتائج التحليل الإحصائي لاستبانة الرضا الوظيفي لدى أعضاء هيئة التدريس التي وضعت على بوابة الجامعة.	٣٧

من الجدول السابق يتضح أن وكالة الجامعة بالتعاون مع الجهات ذات العلاقة معها تمكنت من قياس (١٠٠%) من مؤشرات الأداء المطلوب قياسها هذا العام.

جدول (٢)

نتائج مؤشرات قياس الأداء لوكالة الجامعة للشؤون التعليمية والجهات التابعة لها

الحد الأدنى المستهدف للعام الجديد	وصف مختصر للمؤشر	القيمة (معدل الأداء)	المؤشر	
	وهو إجمالي عدد الطلاب المسجلين بالجامعة - و المنتظمين - كذلك اعداد الطلبة المستجدين بالجامعة للعام الجديد ويتم الحصول على المعدل من خلال الجداول ارقام (١) و(٢)	١٥٩٩٥/١٨٣٤١	**معدل القيد في الجامعة (الإجمالي-الصافي المستجدين)	١
	هو نسبة الطلاب المسجلين بالبرامج العلمية و التقنية بالجامعة الى إجمالي اعداد الطلبة و يمكن استنتاج النسبة من خلال الجدول رقم (١) و الجدول رقم (٢)	18.5%	**معدل القيد ببرامج العلوم والتقنية	٢
	هو نسبة أعداد الطلبة المسجلين الكلية، الجامعة، إلى عدد أعضاء هيئة التدريس بدوام كامل.	1 - 15	**المعدل الإجمالي للطلبة إلى هيئة التدريس	٣
	هو نسبة أعداد الطلبة المسجلين بالبرنامج، الكلية، إلى عدد أعضاء هيئة التدريس بدوام كامل.	جارى حسابها	**معدل أعداد الطلبة إلى هيئة التدريس حسب التخصصات	٤
	هو نسبة أعضاء هيئة التدريس المتعاقدين إلى إجمالي أعضاء هيئة التدريس . و جدول رقم ٠ (٣) يوضح النسب للتخصصات المختلفة بالجامعة للعام الجامعة ٣٤-٣٥ .	49.9%	**معدل أعضاء هيئة التدريس المتعاقدين	٥
	و هو عدد البرامج الحاصلة على اعتماد داخلي او خارجي الى إجمالي عدد البرامج المنفذة بالجامعة.	45 : 1	**معدل البرامج المعتمدة	٦
	هو استطلاع آراء الطلبة عن جودة	3.87	*تقدير الطلاب العام	٧

	المقررات و تتم بنسبة من مقررات البرنامج من خلال (القسم) لتحسين جودة العملية التعليمية في الجامعة. مستوى القياس - برنامج - كلية - جامعة .		لجودة المقررات	
٨	هو معرفة مدى مناسبة جودة الارشاد الطلابي والأكاديمي الذي يقدم للطلبة من خلال استبانة تقيس متوسط التقديرات عن مدى مناسبة الإرشاد الطلابي والأكاديمي على مقياس تقديري سنوي من خمس نقاط لطلبة المستوى السادس فما فوق. مستوى القياس كلية - جامعة .	69%	*تقييم الطلاب للإرشاد المهني والأكاديمي	
٩	هو استطلاع آراء الطلبة الذين أمضوا ما يزيد عن ثلاث سنوات (أو ستة فصول) دراسية عن البرنامج (القسم) لتحسين جودة الخبرات التعليمية في الجامعة. مستوى القياس - برنامج - كلية - جامعة .	3.84/5	*التقييم الكلي للطلبة لجودة خبرات التعلم في الجامعة	
١٠	هو نسبة المقررات التي يجري عليها استطلاع آراء الطلبة عن جودة المقررات و تتم من خلال (القسم - الجامعة) لتحسين جودة العملية التعليمية في الجامعة. مستوى القياس - برنامج - كلية - جامعة .	100%	*نسبة المقررات التي جرى فيها تقييم للطلاب خلال السنة	
١٦	وهو نسبة الطلبة الذين يتحدثون اللغة الانجليزية بطلاقة في دراستهم الى إجمالي عدد الطلبة بالجامعة.	11%	**معدل الطلبة الذين يتحدثون أكثر من لغة	
١٨	و هو إجمالي اعداد اعضاء هيئة التدريس للذين تلقوا دورات تدريبية من خلال الجامعة على اساليب التدريس الحديثة الي إجمالي اعداد اعضاء هيئة التدريس بالجامعة - مستوى البيانات - جامعة .	36%	**معدل هيئة التدريس الذين تلقوا تدريباً على أساليب التدريس الحديثة التي تعزز التعليم والتعلم	

١٩	**معدل البرامج التي تستخدم اختبارات خارجية من وزارة التعليم العالي او أي جهات حكومية او منظمات لقياس لمخرجات التعلم للطلاب في مراحل مختلفة من البرنامج .	4/45	
٢٢	***نسبة إشراك أعضاء هيئة التدريس والطلاب في صنع القرار	80%	
٢٥	**رضا الطلبة عن الخدمات المقدمة لهم من الجامعة ويتم من خلال استبانة او دراسة مسحية كما قامت الوكالة - ادارة دعم الطالب مرفق الدراسة.	64%	
٢٠	***تنوع أساليب تقييم أداء أعضاء هيئة التدريس والعاملين.		
	- تقويم عميد الكلية وإدارتها لأعضاء هيئة التدريس. -تقويم رئيس القسم لأعضاء هيئة التدريس بالقسم. - التقويم التبادلي للزملاء بالقسم. - تقويم النظراء من خلال تبادل الزيارات بين الأعضاء وفحص ومراجعة المواد التعليمية. - تقويم الطلاب (نماذج تقييم)		
٢١	***نسبة النمو في أعداد المقبولين في الجامعة بكافة فروعها.	+١٥%	
	نسبة الزيادة في اعداد المقبولين نسبة الي العام السابق		

من الجدول السابق يتضح أن وكالة الشؤون التعليمية تمكنت من قياس (١٠٠%) من المؤشرات المطلوب قياسها هذا العام وهناك مؤشرات لم يتم قياسها وسوف يتم قياسها خلال العام الجامعي ١٤٣٦/٣٥ ضمن خطة العمادة لقياس مؤشرات الأداء.

٣/١/٢ مشروع تقييم أداء الكليات و العمادات المساندة

سعيًا من عمادة الجودة وتطوير المهارات على التحسين المستمر في أداء الكليات والعمادات

المساندة قامت العمادة بتقييم أداء الجودة بالكليات والعمادات المساندة وفق معايير الهيئة الوطنية للتقويم والاعتماد الأكاديمي لتحقيق الأهداف التالية .



أهداف عملية التقييم:

١. التعرف على معايير الأداء الجيد للكليات و العمادات المساندة .
٢. تدريب الكليات و العمادات المساندة على اجراء التقييم الذاتي من خلال معايير محددة .
٣. مساعدة الكليات و العمادات المساندة على توثيق أنشطتها من خلال جمع الأدلة والبراهين.
٤. مساعدة الكليات و العمادات المساندة على عمل خطة زمنية سنوية للتحسين لتأهيلها للاعتماد خلال فترة لا تزيد عن ثلاث سنوات.
٥. تدريب منسوبي الكليات و العمادات على العمل الجماعي و اعمال المراجعة الداخلية والتقييم التطويري.
٦. قياس مستوى أداء الكليات و العمادات المساندة في تطبيق ممارسات الجودة ومتطلباتها.
٧. تبادل الخبرات بين البرامج المختلفة بالكليات و بين كليات الجامعة و بين العمادات المساندة و بث روح المنافسة بين الجميع من اجل التحسين المستمر.
٨. تحقيق خطة عمادة الجودة وتطوير المهارات في تأهيل الجامعة و الكليات على التقدم للاعتماد الأكاديمي .

نتائج التقييم

اولاً: نتائج تقييم أداء الجودة للكليات.

نتائج تقييم أداء الجودة للكليات.

بناء على ما تم من زيارات لجميع الكليات خلال العام الجامعي ١٤٣٥-١٤٣٦ هـ فقد تم التعرف

على الواقع الحالي عن أداء الجودة بالكليات يمكن توضيحها فيما يلي :

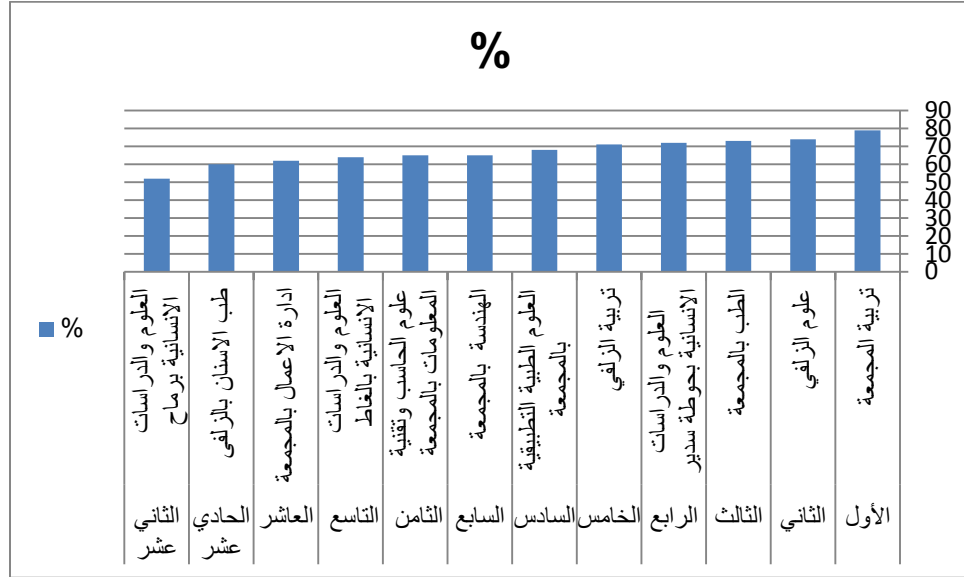
١- نتائج تقويم الاداء للعام الجامعي ١٤٣٥-١٤٣٦ هـ:

جدول (٣)
ترتيب الكليات بناء علي اعمال المراجعة

الترتيب	الكلية	%
الأول	تربية المجموعة	٧٩
الثاني	علوم الزلفي	٧٤
الثالث	الطب بالمجموعة	٧٣
الرابع	العلوم والدراسات الانسانية بحوطة سدير	٧٢
الخامس	تربية الزلفي	٧١
السادس	العلوم الطبية التطبيقية بالمجموعة	٦٨
السابع	الهندسة بالمجموعة	٦٥
الثامن	علوم الحاسب وتقنية المعلومات بالمجموعة	٦٥
التاسع	العلوم والدراسات الانسانية بالغات	٦٤
العاشر	ادارة الاعمال بالمجموعة	٦٢
الحادي عشر	طب الاسنان بالزلفي	٦٠
الثاني عشر	العلوم والدراسات الانسانية برماح	٥٢

من الجدول السابق يتضح أن :

كلية التربية بالمجموعة وكلية العلوم بالزلفي وكلية الطب بالمجموعة احتلوا المراكز الثلاث الأولى بالترتيب ، كما يتضح أن هناك تقارب في نتائج الكليات من المركز الأول الى المركز الخامس حيث تراوحت نتائجهم بين (٧٩% الي ٧١%)، وأيضا هناك تقارب في نتائج الكليات من المركز السابع الى المراكز الحادي عشر حيث تراوحت نتائجهم بين (٦٨% : ٦٠%)، وأن جميع الكليات قد تعدت (٥٠%) وهذا يدل على أن (٩١,٧%) من الكليات قد حقق الحد الأدنى من متطلبات الجودة والاعتماد الأكاديمي و وجود حراك وتنافس بين الكليات ورغبة أكيدة في التطوير و تحقيق متطلبات الجودة.



شكل (٢)

ترتيب كليات الجامعة وفق نتائج المراجعة الداخلية

يشير الشكل السابق الى احتلال كلية التربية المركز الأول، واحتلال كلية العلوم والدراسات الانسانية برماح المركز الأخير بين كليات الجامعة وفق نتائج أعمال المراجعة الداخلية

نتائج تقييم جودة الاداء لكليات الجامعة خلال الفترة من ١٤٣١ - ١٤٣٥ هـ :

والجدول الاتي يوضح نتائج تقييم اداء الجودة لأحسن خمس كليات على مستوى الجامعة خلال الفترة من العام الجامعي ١٤٣١/١٤٣٢ هـ الى العام الجامعي ١٤٣٣/١٤٣٤ هـ بناء على تقييم الاداء الدورى للكليات مع مراعاة اختلاف ادوات التقييم والتي بدأت باستبانة تقوم الكليات بملئها الى تقييم من خلال لجان خبراء الجودة بالجامعة مع تطوير ادوات التقييم كل عام حسب التطور الحادث مع نشاء الجامعة وذلك من خلال تقييم عمادة الجودة وتطوير المهارات.

جدول (٤)

مقارنة نتائج تقييم جودة الاداء لكليات الجامعة خلال الفترة من ١٤٣١ - ١٤٣٦ هـ

م	الكلية	ترتيب تقييم الاداء للعام الجامعي ٣٢/٣١	ترتيب تقييم الاداء للعام الجامعي ٣٣/٣٢	ترتيب تقييم الاداء للعام الجامعي ٣٤/٣٣	ترتيب تقييم الاداء للعام الجامعي ٣٥/٣٤	تاريخ الانشاء
١	تربية الزلفى	٤	-	٥	٣,٥٥	١٤١٣
٢	تربية المجمعة	١	٢	٣	٣,٩٥	١٤١٥
٣	العلوم والدراسات الانسانية بحوطة سدير	٣	-	-	٣,٦٠	١٤٢٢
٤	كلية المجتمع	٢	-	-	-	١٤٢٢
٥	كلية العلوم بالزلفى	-	-	-	٣,٧٠	١٤٢٧
٦	كلية العلوم التطبيقية	٥	٤	١	٣,٤٠	١٤٢٨
٧	كلية ادارة الاعمال بالمجمعة	-	٥	٤	٣,١٠	١٤٢٨
٨	كلية الهندسة	٥	٣	٢	٣,٢٥	١٤٢٩
٩	كلية العلوم والدراسات الانسانية بالباطن	-	-	-	٣,٢٠	١٤٣٠
١٠	كلية العلوم والدراسات الانسانية برماح	-	-	-	٢,٦٠	١٤٣١
١١	كلية الطب	-	١	-	٣,٦٥	١٤٣١
١٢	كلية طب الاسنان	-	-	-	٣,٠٠	١٤٣١
١٣	كلية الحاسبات	-	-	-	٣,٢٥	١٤٣٢

تم ترتيب الكليات وفقا لتاريخ نشأتها

من الجدول السابق يتضح أن جميع كليات الجامعة خضعت لعملية التقييم بنسبة (١٠٠%) وتم زيارتها فيما عدا كلية المجتمع ويرجع ذلك لأن برامج الكلية انتقالية بمعنى أن برامجها لا تنتهى بخريج يحصل على شهادة ولذا لا تدخل ضمن عمليات الاعتماد الأكاديمي، كما يلاحظ تدنى النسب التي حصلت عليها بعض الكليات كتربية الزلفى وكلية ادارة الأعمال وقد يكون ذلك راجعا لا اختلاف طريقة التقييم هذا العام عن الأعوام السابقة .

أولويات التحسين على مستوى الكليات:

- بناء على ما جاء في الاستبانات ومن خلال تقارير فرق المراجعة الداخلية ترى عمادة الجودة وتطوير المهارات ضرورة التفات الكليات للنقاط التالية:
- تبني علامات مرجعية واضحة لمعظم برامج الجامعة.
- توصيف البرامج والمقررات بجميع الكليات وفق نماذج الهيئة الوطنية للتقويم والاعتماد الأكاديمي
- تقديم الدعم المالي والإداري المطلوب لمراكز الجودة على مستوى الجامعة.
- إشراك فريق من منسوبي الكليات في عملية التقويم و اعلان نتائج عملية التقويم لمنسوبي الكليات .
- ان تدار عملية الارشاد الاكاديمي للجامعة مركزيا بتعاون الكليات حتى تؤتى عملية الارشاد نتائجها.
- تخصيص أماكن ثابتة للتوثيق بالكليات حتى يسهل حفظ الأدلة والشواهد وغيرها.
- تقويم الكليات للاستبانة ذاتياً يجب أن يكون موضوعياً من خلال اليه واضحة و فريق عمل متجانس وفق أدلة وشواهد.

نتائج تقويم الاداء للعام الجامعي ١٤٣٤ - ١٤٣٥ هـ :



بناء على الوثائق التي أرسلتها العمادات المساندة واستمارة التقييم الذاتي التي استوفتها العمادة شكلت العمادة لجنة قامت بفحص هذه الوثائق والاطلاع على الموقع الإلكتروني لهذه العمادات وتمكنت من تقييمها والجدول التالي يوضح نتائج تقويم اداء الجودة لأحسن ثلاث عمادات على مستوى الجامعة للعام الجامعي ١٤٣٤/١٤٣٥ هـ والتي تم تكريمها من معالي مدير الجامعة في يوم الجودة والتميز.

جدول (٥)

نتائج تقويم اداء الجودة للعمادات المساندة على مستوى الجامعة للعام الجامعي ١٤٣٤/١٤٣٥ هـ

م	العمادة	الترتيب
١	عمادة شؤون المكتبات	الأول
٢	عمادة خدمة المجتمع والتعليم المستمر	الثاني
٣	عمادة التعليم الإلكتروني	الثالث

٤-١-٢ نتائج تقييم جودة الاداء خلال الفترة من ١٤٣١ - ١٤٣٥ هـ :

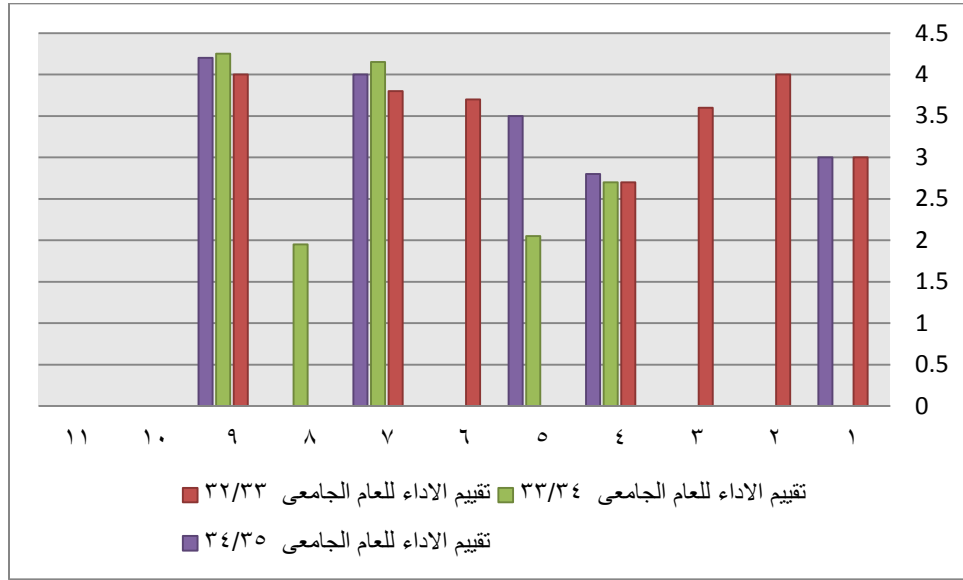
والجدول الاتي يوضح نتائج تقييم اداء الجودة للعمادات المساندة على مستوى الجامعة خلال الفترة من العام الجامعي ١٤٣١/١٤٣٢ هـ الى العام الجامعي ١٤٣٣/١٤٣٤ هـ بناء على تقييم الاداء الدورى مع مراعاة اختلاف ادوات التقييم والتي بدأت باستبانة تقوم الاداء الى تقييم من خلال لجان خبراء الجودة بالجامعة مع تطوير أدوات التقييم كل عام حسب التطور الحادث منذ نشاه الجامعة وذلك من خلال تنظيم عمادة الجودة وتطوير المهارات.

جدول (٦)

تقييم العمادات خلال السنوات السابقة فى الفترة من ١٤٣٢ هـ، الى ١٤٣٤ هـ.

تقييم الاداء للعام الجامعي ٣٥/٣٤	تقييم الاداء للعام الجامعي ٣٤/٣٣	تقييم الاداء للعام الجامعي ٣٣/٣٢	تاريخ الانشاء	العمادة	
٣	--	٣	١٤٣٠	عمادة القبول والتسجيل	١
-	--	٤	١٤٣٠	عمادة تقنية المعلومات	٢
-	--	٣,٦	١٤٣٠	عمادة الدراسات العليا	٣
٢,٨	٢,٧	٢,٧	١٤٣٠	عمادة البحث العلمي	٤
٣,٥	٢,٠٥	--	١٤٣١	عمادة التعليم الإلكتروني والتعلم عن بعد	٥
-	--	٣,٧	١٤٣١	عمادة الجودة وتطوير المهارات	٦
٤	٤,١٥	٣,٨	١٤٣١	عمادة خدمة المجتمع والتعليم المستمر	٧
٢ و٤	١,٩٥	--	١٤٣١	عمادة شؤون الطلاب	٨
٤,٢٠	٤,٢٥	٤	١٤٣١	عمادة شؤون المكتبات	٩
-	--	--	١٤٣٢	عمادة أعضاء هيئة التدريس	١٠
-	--	--	١٤٣٤	عمادة السنة التحضيرية	١١

من الجدول السابق يتضح أن عدد العمادات المساندة التي شاركت في عملية التقييم بلغ (٦) ، وجاءت عمادة شؤون المكتبات في المركز الأول بينما جاءت عمادة شؤون الطلاب في المركز الأخير من بين العمادات التي تقدمت.



شكل (٤)

تقييم العمادات خلال السنوات السابقة فى الفترة من ١٤٣٢ هـ، الى ١٤٣٤ هـ .

نتائج التقييم الذاتي للعمادات المساندة

من خلال فحص الوثائق التى أرسلتها العمادات المساندة لعمادة الجودة وتطوير المهارات يمكن استخلاص الآتى:

نقاط القوة على مستوى العمادات المساندة:

- وجود خطة استراتيجية بكل العمادات المساندة .
- يتوفر رؤية ورسالة وأهداف بالعمادات المساندة.
- تمارس بعض العمادات المساندة أعمالها في ضوء رؤية ورسالة العمادة.
- يتوفر بالعمادات المساندة هيكل تنظيمي معتمد.
- يتوفر بالعمادات المساندة مواقع الكترونية مفعلة وأدلة تعريفية.
- يوجد تقارير سنوية للعمادات المساندة.
- الاهتمام بالتوثيق من خلال جمع الأدلة والبراهين.

أولويات التحسين على مستوى العمادات المساندة :

- بناء خطط تنفيذية بكل العمادات المساندة.
- توفير تحليل وظيفي للأقسام وتوصيف وظيفي للأفراد بالعمادات المساندة.
- توفير نظام محدد ومكتوب لتفويض الصلاحيات بالعمادات المساندة.
- توفير آلية لتحليل نتائج الاستبانة والاستفادة منها في تحسين الأداء بالعمادة.
- عدم وجود آلية لمتابعة أنشطة العمادات المساندة.
- اعتبار استبانة تقييم ممارسات الجودة في العمادات المساندة و متابعة نقاط الضعف بها من خلال دمجها في خطة العمادات التنفيذية.

٤/١/٢ مشروع المراجعة الداخلية والبرامج الأكثر جاهزية للاعتماد الأكاديمي

قامت العمادة بتقييم جميع البرامج الأكاديمية في الجامعة من خلال مشروع المراجعة الداخلية وذلك لضمان جودة المخرجات لكافة البرامج الأكاديمية للجامعة.



أهداف المشروع :

- نشر ثقافة الجودة والاعتماد الأكاديمي.
- التحقق من استيفاء معايير الاعتماد الوطني للبرامج وإبداء الرأي حيالها وتقديم الاقتراحات لأولويات التحسين.
- تدريب منسوبي الكليات على أعمال المراجعة للاعتماد الأكاديمي.
- تعريف البرامج الأكاديمية بأولويات التحسين لاستيفائها.
- تكوين فرق خاصة بالجامعة قادره على القيام بعمليات المراجعة واعداد التقارير الفنية التي تساعد الجامعة وبرامجها للتأهل للاعتماد الأكاديمي.

المراحل التنفيذية للمشروع:



الإطار الزمني للمشروع :

تم التخطيط للمشروع ووضع الإطار الزمني له وفق الخطة التنفيذية للعمادة ، وقد روعي في وضع الإطار الزمني مناسبة ظروف الكليات والبرامج ، وفيما يلي جدول يوضح الإطار الزمني للمشروع.

جدول (٧)

الإطار الزمني للمراجعة الداخلية

م	النشاط	التاريخ
١	التخطيط للمراجعة واعداد الأدوات	الفصل الدراسي الأول
٢	الاعلان عن المراجعة والتعميم على الكليات.	١٤٣٥/١/١٤
٣	تقديم الدعم الفني للمستهدفين (الرجال ونساء)	١٤٣٦/١/١٨
٤	استلام الدراسة الذاتية للبرامج	١٤٣٦/٦/٢٤ هـ
٥	المراجعة الداخلية للبرامج	من ١٤٣٦/٦/٢٤ إلى ١٤٣٦/٧/١٧ هـ
٦	إعلان النتائج (الاحتقالية)	١٤٣٦/٧/٢٤
٧	التغذية الراجعة	من ١٤٣٦/٨/١ إلى ١٤٣٦/٨/١٣

معايير المراجعة الداخلية

اعتمدت المراجعة الداخلية للبرامج الأكاديمية على معايير الاعتماد الأكاديمي الاحدى عشر وهى :

- ١- الرسالة والغايات والأهداف
- ٢- إدارة البرنامج
- ٣- إدارة ضمان جودة البرنامج
- ٤- التعلم والتعليم
- ٥- إدارة شؤون الطلاب والخدمات المساندة
- ٦- مصادر التعلم
- ٧- المرافق والتجهيزات
- ٨- التخطيط والإدارة المالية
- ٩- عمليات التوظيف
- ١٠- البحث العلمي
- ١١- العلاقات بالمجتمع

فرق العمل بالمشروع :

من أهداف المشروع تكوين كادر بشري بالجامعة قادر على اجراء عمليات المراجعة الداخلية ، وقد تم تكوين فرق عمل للمشروع (مرفق ٣) روعي فيها التنوع المهني والجغرافي والنوعي ، وقد بلغ عدد المشاركات في عمليات المراجعة الداخلية (٩٥) مشاركة بإجمالي (٧٠) مراجعا ومراجعة ، والجدول التالي يبين أعداد الكليات والبرامج التي تمت مراجعتها، وكذلك أعداد الأعضاء المشاركين .

جدول (٨)

أعداد الكليات والبرامج والأعضاء المشاركين في المراجعة الداخلية

م	الكلية	عدد البرامج	نوع البرنامج				فرق المراجعة		
			طلاب	طالبات	رجال	نساء	رئيس	اجمالي	
١	تربية المجموعة	٧	٣	٧	٤	٨	١	١٣	
٢	الطب	١	١	١	٤	-	١	٥	
٣	العلوم الطبية التطبيقية	٤	٤	٣	٥	٣	١	٩	
٤	الهندسة	٣	٣	-	٤	-	١	٥	
٥	ادارة الاعمال	٣	٣	-	٤	-	١	٥	
٦	اسنان	١	١	-	٣	-	١	٤	
٧	التربية الزلفي	٦	٣	٦	٤	٧	١	١٢	
٨	العلوم الزلفي	٣	٣	-	٧	-	١	٨	
٩	العلوم والدراسات الانسانية بالحوطة	٦	٣	٦	٤	٦	١	١١	
١٠	العلوم والدراسات الانسانية بالباط	٤	٤	٣	٥	٣	١	٩	
١١	العلوم والدراسات الانسانية برماح	٣	٣	٣	٤	٣	١	٨	
١٢	علوم الحاسب و المعلومات	٢	٢	٢	٣	٢	١	٦	
	الاجمالي	٤٣	٣٣	٣١	٥١	٣٢	١٢	٩٥	

من الجدول السابق يتضح أن فرق المراجعة مثلت قطاع كبير من منسوبي الجامعة شمل الرجال والنساء حيث بلغت نسبة مشاركة النساء ما يقرب من (٤٠ %)، وأن فرق المراجعة زارت (٤٣) برنامج بنسبة (١٠٠ %) من المستهدف.

النتائج النهائية للمراجعة الداخلية :

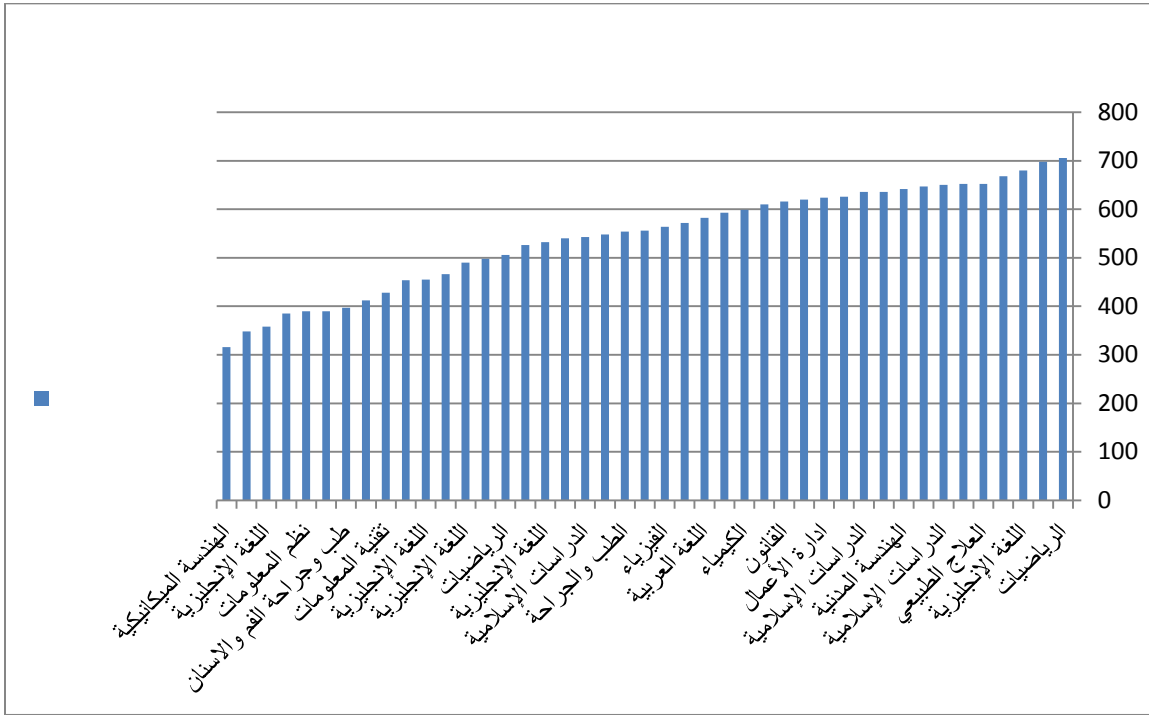
الجدول التالي يُبين النتائج النهائية للمراجعة الداخلية والتي تم احتسابها على أساس نتائج الفحص والزيارات الميدانية.
أولاً: بالنسبة للبرامج الأكاديمية

جدول (٩)

ترتيب البرامج وفق نتائج المراجعة الداخلية

الترتيب	الإجمالي ١٠٠٠/	نوع البرنامج		البرامج	الكلية
		بنات	بنين		
١	٧٠٦	-	√	الرياضيات	العلوم بالزلفي
٢	٦٩٨	√	-	علم الأحياء	تربية المجموعة
٣	٦٨٠	√	√	اللغة الإنجليزية	تربية المجموعة
٤	٦٦٨	√	√	اللغة العربية	التربية بالزلفي
٥	٦٥٢	√	√	العلاج الطبيعي	العلوم الطبية
٦	٦٥٢	√	-	الكيمياء	التربية بالزلفي
٧	٦٥٠	√	-	الدراسات الإسلامية	تربية المجموعة
٨	٦٤٧	-	√	الأجهزة الطبية	العلوم الطبية
٩	٦٤٢	-	√	الهندسة المدنية	الهندسة
١٠	٦٣٦	√	√	الرياضيات	الحوطة
١١	٦٣٦	√	√	الدراسات الإسلامية	التربية بالزلفي
١٢	٦٢٦	√	√	المختبرات الطبية	العلوم الطبية
١٣	٦٢٤	-	√	ادارة الأعمال	ادارة الاعمال
١٤	٦٢٠	-	√	المحاسبة	ادارة الاعمال
١٥	٦١٦	-	√	القانون	ادارة الاعمال
١٦	٦١٠	-	√	الفيزياء	العلوم بالزلفي
١٧	٥٩٩	√	-	الكيمياء	الحوطة
١٨	٥٩٣	-	√	الحاسب الآلي	العلوم بالزلفي

١٩	٥٨٢	√	√	اللغة العربية	تربية المجعة
٢٠	٥٧٢	√	√	تربية خاصة	تربية المجعة
٢١	٥٦٤	√	-	الفيزياء	التربية بالزلفي
٢٢	٥٥٦	-	√	الهندسة الكهربائية	الهندسة
٢٣	٥٥٤	X	√	الطب والجراحة	الطب
٢٤	٥٤٨	√	-	الرياضيات	تربية المجعة
٢٥	٥٤٣	√	-	الدراسات الإسلامية	الحوطة
٢٦	٥٤٠	√	√	نظم المعلومات	علوم الحاسب
٢٧	٥٣٢	√	√	اللغة الإنجليزية	التربية بالزلفي
٢٨	٥٢٦	√	-	رياض الأطفال	تربية المجعة
٢٩	٥٠٦	√	-	الرياضيات	التربية بالزلفي
٣٠	٤٩٨	√	-	حاسب آلي	الحوطة
٣١	٤٩٠	√	√	اللغة الإنجليزية	كلية العلوم و-رماح
٣٢	٤٦٦	√	√	الدراسات الإسلامية	رماح
٣٣	٤٥٥	√	√	اللغة الإنجليزية	الغاظ
٣٤	٤٥٤	√	√	ادارة الأعمال	رماح
٣٥	٤٢٨	√	√	تقنية المعلومات	الغاظ
٣٦	٤١٢	√	√	علوم الحاسب	علوم الحاسب
٣٧	٣٩٧	-	√	طب وجراحة الفم والاسنان	طب الاسنان
٣٨	٣٩٠	√	√	ادارة الأعمال	الحوطة
٣٩	٣٩٠	√	√	نظم المعلومات	الغاظ
٤٠	٣٨٥	√	√	التمريض	العلوم الطبية
٤١	٣٥٨	√	√	اللغة الإنجليزية	الحوطة
٤٢	٣٤٨	-	√	القانون	الغاظ
٤٣	٣١٦	-	√	الهندسة الميكانيكية	الهندسة



شكل (٥)

ترتيب البرامج وفق نتائج المراجعة الداخلية
من الشكل السابق يمكن ترتيب البرامج الأكثر جاهزية التي تم تكريمها على النحو التالي :

جدول (١٠)

ترتيب البرامج الأكثر جاهزية للاعتماد الأكاديمي

أولاً: البرامج الصباحية

م	المركز	الكلية	البرنامج
١	الأول	علوم الزلفي	الرياضيات
٢	الثاني	التربية بالمجموعة	علم الأحياء
٣	الثالث	التربية بالمجموعة	لغة انجليزية
٤	الرابع	التربية بالزلفي	لغة عربية
٥	الخامس	العلوم الطبية التطبيقية	العلاج الطبيعي
٦	الخامس م	التربية بالزلفي	كيمياء
٧	السادس	التربية بالمجموعة	الدراسات الاسلامية

٨	السابع	العلوم الطبية التطبيقية	تقنية الأجهزة الطبية
٩	الثامن	الهندسة	هندسة مدنية
١٠	التاسع	العلوم والدراسات الانسانية بالحوطة	الرياضيات
١١	التاسع م	التربية بالزلفي	دراسات اسلامية



ثانيا برامج التجسير

جدول (١١)

ترتيب برامج التجسير الأكثر جاهزية للاعتماد الأكاديمي

م	المركز	الكلية	البرنامج
١	الأول	العلوم الطبية التطبيقية	تقنية الأجهزة الطبية
٢	الثاني	العلوم بالزلفي – فرع حفر الباطن	علوم الحاسب والمعلومات
٣	الثالث	العلوم بالزلفي	علوم الحاسب والمعلومات

تقويم عملية المراجعة الداخلية:

تم تقويم عملية المراجعة الداخلية من خلال تجميع مستشاري عمادة الجودة بعض الملاحظات أثناء الزيارات الميدانية، وأيضا من خلال تنفيذ العمادة لملتقى حضره بعض رؤساء وأعضاء لجان المراجعة الداخلية ، وفيما يلي إيجاز عن أهم نقاط القوة والنقاط التي تحتاج الى تحسين ومقترحات التحسين في المراجعة الداخلية .

أبرز نقاط القوة:

- وجود أدوات ونماذج للمراجعة الداخلية
- أن عمليات فحص الملفات تمت في الكليات مما ساعد علي انشاء فرفة للاعتماد بالكليات.
- اشتراك جميع البرامج الأكاديمية بالجامعة في المراجعة.
- نشر ثقافة الجودة والاعتماد الأكاديمي بين منسوبي البرامج الأكاديمية.
- نقل التجارب المتميزة بين البرامج الأكاديمية.
- تفعيل روح المنافسة بين برامج الجامعة الأكاديمية.
- تقديم عمادة الجودة وتطوير المهارات للبرامج تقريرا مفصلا عن حالة كل برنامج موضحا به نقاط القوة ونقاط الضعف وألويات التحسين لكل معيار من معايير الهيئة الوطنية للتقويم والاعتماد الأكاديمي ومستوى البرنامج.
- تدريب منسوبي البرامج على تحقيق متطلبات الاعتماد البرامجي.
- مشاركة القيادات الاكاديمية على إجراءات المراجعات الداخلية ورئاسة بعض الفرق.
- تحديد الاحتياجات التدريبية ومجالات الدعم الفني للبرامج للفترة المقبلة .
- تدعيم أواصر التعاون بين العمادة والكليات

- تعرف البرامج والكليات على مستوى تحقق الجودة لديهم.
- توثيق أعمال الجودة بالبرامج داخل اماكن دائمة بالكليات.

أبرز النقاط التي تحتاج للتحسين

- ضعف مهارات بعض أعضاء فرق المراجعة الداخلية .
- ضعف إعداد أعضاء الفرق على المراجعة الداخلية.
- قلة معرفة بعض منسوبي الكليات عن بروتوكولات المراجعة الداخلية.
- عدم مناسبة توقيت المراجعة الداخلية
- تفاوت تقديرات المراجعين خاصة في المعايير التي لا دخل للكليات فيها مثل الميزانية.
- اعطاء الصلاحية لرئيس الفريق في اختيار أعضائه
- ضيق فترة الاطلاع على الدراسة الذاتية نظرا لتأخر بعض الكليات في ارسالها للعمادة

أبرز مقترحات التحسين:

- تدريب أعضاء فرق المراجعة الداخلية على فنيات المراجعة الداخلية.
- تدريب منسوبي الكليات عن بروتوكولات المراجعة الداخلية.
- انتقاء أعضاء فرق المراجعة الداخلية على مستوى الجامعة .
- أن يتناسب توقيت المراجعة الداخلية مع أعباء الكليات والعمادة
- وضع آلية لمراجعة المعايير التي تتعلق بالمؤسسة مثل التوظيف والموارد المالية والبنية التحتية.
- وضع آلية لمراجعة الأقسام المشتركة (طلاب وطلبة).
- أن تتم المراجعة الداخلية سنويا لخطط التحسين وأعمال الجودة ، وكل ثلاث سنوا ت للدراسة الذاتية.

٢ / ١ / ٥ نظام الجودة الداخلي بالجامعة

١/٥/١/٢ اللجنة المركزية العليا للجودة والاعتماد الأكاديمي

تم تشكيلها بقرار من معالي مدير الجامعة بتاريخ ١٤٣٤/٧/١ هـ و تضم عضويتها معالي



مدير الجامعة رئيساً و سعادة وكيل الجامعة للشؤون التعليمية نائباً وسعادة عميد الجودة أميناً و عضوية سعادة وكيلى الجامعة و اثنان من العمداء بالجامعة

وقد بلغ اجمالي اجتماعات اللجنة خلال هذا العام (٤) اجتماعات تم من خلالها مناقشة (١٥) موضوع و الخروج بتوصيات بلغ اجمالها (٣١) توصية.

ومن أهم التوصيات الخاصة باللجنة و التي تم تفعيلها.

- الموافقة على تقديم برنامج الأحياء بكلية التربية بالمجموعة للحصول على الاعتماد الأكاديمي من خلال الهيئة الألمانية للاعتماد الأكاديمي ASIIN

- الموافقة على تقديم برنامجي الفيزياء و الرياضيات بكلية التربية بالزلفي للحصول على الاعتماد الأكاديمي من خلال الهيئة الألمانية للاعتماد

الأكاديمي ASIIN

- الموافقة على تقديم برنامجي تقنية المعلومات و الحاسب الآلي بكلية علوم الحاسب و المعلومات للحصول على الاعتماد الأكاديمي من خلال الهيئة

الأمريكية للاعتماد الأكاديمي ABEAT

- الموافقة على تقديم برامج المختبرات الطبية و التمريض و العلاج الطبيعي للحصول على الاعتماد الأكاديمي من خلال هيئة الاعتماد لعلوم البرامج لصحية و الاجتماعية AHPGS



- الموافقة على مبادرات و توصيات المشروع التطويري لتأهيل الجامعة للاعتماد الاكاديمي
- الموافقة على انشاء الإدارة الاستراتيجية بالجامعة.

٢/٥/١/٢ اللجنة العامة للجودة و التطوير الأكاديمي

تم تشكيلها بقرار من معالي مدير الجامعة بتاريخ ١٤٣٤/٧/١ هـ وتضم في



عضوتها سعادة وكيل الجامعة للشؤون التعليمية رئيساً وسعادة عميد الجودة نائباً للرئيس وأميناً وعضوية (١٤) عميداً من عمداء الكليات بالجامعة وقد بلغ اجمالي اجتماعات اللجنة خلال العام الحالي (٣) اجتماعات تم من خلالها مناقشة

(٥) موضوع و الخروج بتوصيات بلغ اجماليا (٣٣) توصية. من أهمها.

- دراسة وضع البرامج المتناظرة و السنة التحضيرية بالجامعة
- آلية تقدم البرامج الأكاديمية للاعتماد الخارجي
- دراسة الطلبات المقدمة من البرامج الأكاديمية للحصول على الاعتماد الخارجي (٨) برامج.

٦/١/٢ الاعتماد الخارجي للبرامج الأكاديمية

تسعى الجامعة لحصول بعض برامجها الأكاديمية على شهادة الاعتماد الأكاديمي من جهة اعتماد خارجية (دولية) وذلك بهدف .

- تدعيم المكانة العلمية للجامعة.
- المساعدة في تهيئة الجامعة للاعتماد المؤسسي وبرامجها للاعتماد الأكاديمي من الهيئة الوطنية للتقويم وللاعتماد الأكاديمي
- المساعدة في تحقيق الجودة في أداء الجامعة وبرامجها الأكاديمية.

وأهم الأنشطة التي قامت بها العمادة للاستعداد للاعتماد الخارجي

- تم نشر ثقافة الاعتماد الخارجي من خلال المطبوعات وزيارات الكليات.
- قامت العمادة بإعداد إجراءات الاعتماد الخارجي وتم تعميمها على الكليات.
- مناقشة عمليات الاعتماد الخارجي باللجنة العامة للجودة برئاسة سعادة وكيل الجامعة للشئون التعليمية و بحضور جميع عمداء كليات الجامعة.
- قامت العمادة بوضع معايير ثابتة للمفاضلة على أساسها يتم تصنيف الكلية لبرامجها للدخول في مشروع الاعتماد الخارجي.
- قامت العمادة بوضع خطة مبدئية للبرامج التي يمكن دخولها مشروع الاعتماد

الخارجي.

الوضع الحالي لبرامج الجامعة من الاعتماد الخارجي

و تقوم عمادة الجودة وتطوير المهارات بتقييم الوضع لجميع برامج الجامعة دوريا من خلال تصنيف الكليات لبرامجها وخطتها الزمنية في الاعتماد لكل برنامج طبقا لرؤية الكلية لذلك . كذلك جهات الاعتماد المزمع التوجه اليها من كل برنامج و تقدير مشروع البرامج الاكثر جاهزية لجميع برامج الجامعة للدورات السابقة .

جدول (١٢)

البرامج التي حصلت على الاعتماد الخارجي

م	الاسم	الكلية	جهة الاعتماد
١	تقنية الأجهزة الطبية	العلوم الطبية التطبيقية	□□□ " □
٢	الفيزياء	العلوم بالزلفى	□□□ ٣ □ □
٣	الحاسب الآلى		
٤	الرياضيات		

من الجدول السابق يتضح أن عدد (٤) برامج من اجمالى عدد (٤٥) برنامج حصلت على الاعتماد الخارجى وكلها من الكليات العلمية والطبية.

جدول (١٣)

البرامج التي تقدمت للاعتماد الخارجى

م	الاسم	الكلية	جهة الاعتماد
١	الأحياء	التربية بالمجمعة	□□□ ٣ □
٢	المختبرات	العلوم الطبية التطبيقية	□□□ " □□□ □
٣	العلاج طبيعى		
٤	التمريض		
٥	الكيمياء		
٦	الأحياء	التربية بالزلفى	□□□ □ □ □
٧	اللغة الانجليزية		
٨	اللغة عربية		

من الجدول السابق يتضح أن عدد (٨) برامج من اجمالى عدد (٤٥) تقدمت للحصول على الاعتماد الخارجى ومعظمها من الكليات التربوية ، وفى ذلك اشارة الى أن الجامعة تتيح الفرصة أمام جميع البرامج للتقدم على حد سواء.

٢ / ١ / ٧ يوم الجودة والتميز

تنفيذاً لتوجيهات معالي مدير الجامعة بإقامة مناسبة سنوية للجودة والتميز على مستوى الجامعة



يتم فيه إبراز نواحي التميز في كليات و عمادات و وحدات الجامعة ، وكذلك تقديم جوائز للمتميزين من الطلبة وأعضاء هيئة التدريس والإداريين لإذكاء روح التنافس الشريف بين منسوبي الجامعة ولتحقيق معايير الاعتماد الأكاديمي .

أقامت عمادة الجودة وتطوير المهارات فعالية باسم "يوم الجودة والتميز" يوم الأربعاء ٧/١٧/١٤٣٦ هـ تدعيماً لهذا المبدأ تحت رعاية معالي مدير الجامعة والذي قام بتكريم الكليات و العمادات المتميزة في أداء الجودة حسب تقييم عمادة الجودة وتطوير المهارات للعام الدراسي السابق ١٤٣٤-١٤٣٥ وكذلك تكريم الفائزين بجائزة معالي مدير الجامعة.

٢ / ١ / ٨ جائزة معالي مدير الجامعة للجودة والتميز



نفذت العمادة جائزة مدير الجامعة للجودة والتميز لعامها الثالث وهي جائزة سنوية تُمنح على مستوى الجامعة للمتميزين من الطلبة و أعضاء هيئة التدريس و الإداريين. ويخضع منح هذه الجائزة لمعايير محددة في كل فئة من هذه الفئات الثلاث وتحرص الجامعة لجعلها

متواكبة مع مستوى الآمال والأهداف التي وُضعت في خطتها الاستراتيجية. وتحظى الجائزة برعاية معالي مدير الجامعة وتُشرف عليها عمادة الجودة و تطوير المهارات و يتم تكريم الفائزين واعطائهم الميداليات الخاصة بالجائزة بالإضافة الى الجوائز المالية القيمة .

رسالة الجائزة

" تقدير وتكريم المتميزين من منسوبي الجامعة من طلبة و أعضاء هيئة تدريس و إداريين ".

أهداف الجائزة

تسعى الجائزة إلى تطوير العملية التعليمية والإدارية والارتقاء بها من خلال:

- تحفيز الطلاب و أعضاء هيئة التدريس والإداريين على التطوير والتميز. □
- تقدير المتميزين والارتقاء بمستوى منسوبي الجامعة طبقاً لمعايير واضحة. □
- التحسين المستمر لجهات الجامعة المختلفة وفق نظام إدارة الجودة. □
- نشر ثقافة الجودة و التميز بين منسوبي الجامعة □
- إنكاء روح التنافس الشريف بين منسوبي الجامعة لتقديم أفضل ما لديهم من ممارسات □

مجالات الجائزة

- يكون الترشيح للجائزة لكل من أقسام الرجال و النساء على النحو التالي:
- جائزة الجودة و التميّز للطلبة.
- جائزة الجودة و التميّز لأعضاء هيئة التدريس.
- جائزة الجودة و التميّز للإداريين.

معايير الجودة و التميّز للطلبة

- التفوق الدراسي و الحصول على معدل دراسي لا يقل عن (٥/٤) في آخر فصل دراسي.
- المشاركة في الأنشطة الطلابية المختلفة في الجامعة.
- السمات الشخصية المتميزة.
- القيام أو المشاركة في عمل أو ابتكار أو إبداع ذات جدوى ملموسة.

معايير الجودة و التميّز لأعضاء هيئة التدريس

- تقييم الطلبة للأداء التدريسي لعضو هيئة التدريس المرشح.
- تقييم القسم الأكاديمي لعضو هيئة التدريس المرشح.
- التنمية المهنية و الذاتية من خلال وثائق يقدمها عضو هيئة التدريس المرشح.
- تقييم الكلية لعضو هيئة التدريس المرشح.

معايير الجودة و التميّز للإداريين

- التقييم السنوي للمرشح من خلال الإدارة.
- التنمية المهنية و الذاتية من خلال وثائق يقدمها الإداري المرشح للجائزة.

الفائزون بجائزة معالي مدير الجامعة للعام الجامعي ١٤٣٤/١٤٣٥ هـ

جدول (١٤)

أسماء الفائزين لفئة الطلبة بجائزة معالي مدير الجامعة للجودة والتميز

م	الاسم	الكلية	الترتيب
<input type="checkbox"/> ١	عليان بن شقير الرشدي <input type="checkbox"/>	الطب <input type="checkbox"/>	الاول <input type="checkbox"/>
<input type="checkbox"/> ٢	بشاير بنت حمدان المطيري <input type="checkbox"/>	التربية بالمجمعة <input type="checkbox"/>	الثاني <input type="checkbox"/>
<input type="checkbox"/> ٣	محمد بن بدر الطويل <input type="checkbox"/>	التربية بالزلفي <input type="checkbox"/>	الثالث <input type="checkbox"/>

جدول (٤٥)

أسماء الفائزين لفئة الإداريين بجائزة معالي مدير الجامعة للجودة والتميز

م	الاسم	الجهة	الترتيب
<input type="checkbox"/> ١	صهيب بن محمد عبد الله الدويش <input type="checkbox"/>	العلوم بالزلفي <input type="checkbox"/>	الاول <input type="checkbox"/>
<input type="checkbox"/> ٢	خالد بن عبد العزيز المنيفي <input type="checkbox"/>	التربية بالزلفي <input type="checkbox"/>	الثاني <input type="checkbox"/>
<input type="checkbox"/> ٣	خلود بنت خالد المطيري <input type="checkbox"/>	كلية التربية بالمجمعة <input type="checkbox"/>	الثالث <input type="checkbox"/>

جدول (١٦)

أسماء الفائزين لفئة أعضاء هيئة التدريس بجائزة معالي مدير الجامعة للجودة والتميز

	الاسم	الكلية	الترتيب
١	عبير عبد الصادق محمد بدوي	التربية بالزلفي	الاول
<input type="checkbox"/> ٢	مني محمد الدسوقي خليفة <input type="checkbox"/>	التربية بالمجمعة <input type="checkbox"/>	الثاني <input type="checkbox"/>
<input type="checkbox"/> ٣	خالد ابراهيم خليل <input type="checkbox"/>	الطب <input type="checkbox"/>	الثالث <input type="checkbox"/>

٢ / ١ / ٩ تبادل الزيارات مع بعض الجامعات السعودية

نفذت عمادة الجودة وتطوير المهارات هذا العام ثلاث زيارات لجامعات سعودية هي جامعة الملك



سعود وجامعة سلمان بن عبد العزيز وجامعة الدمام وذلك لتبادل الخبرات الاطلاع على التجارب المتميزة في هذه الجامعات حرصا على أن تبدأ الجامعة من حيث انتهى الآخرين ، ومن أبرز أوجه الاستفادة من هذه الزيارات:

١. الاطلاع على نظام الجودة في هذه

الجامعات

٢. آليات تنمية مهارات أعضاء هيئة التدريس.

٣. النظام الالكتروني لنماذج الاعتماد الأكاديمي.

٤. آليات الاعتماد الخارجي.

١٠/١/٢ مراجعة الخطط الدراسية للبرامج الأكاديمية:

تقوم عمادة الجودة وتطوير المهارات بمراجعة اتساق الخطط الدراسية للبرامج الأكاديمية مع معايير الجودة والاعتماد الأكاديمي التي ترد إليها من اللجنة الدائمة للخطط والبرامج الدراسية ،من خلال أداة أعدتها العمادة ،وتم مراجعة خطط كلية العلوم والدراسات الانسانية بالغاظ وكلية ادارة الأعمال –البرنامج الموحد – وبلغ عدد الخطط التي تم مراجعتها (١٠) خطط.

٢ / ١ / ١١ الاجتماع الأول لعمداء ومسؤولي الجودة و الاعتماد الاكاديمي بجامعات المملكة

أقامت جامعة المجمعة الاجتماع الأول لعمداء و مسؤولي الجودة و الاعتماد الأكاديمي بجامعات المملكة في يوم الأربعاء الموافق ٢٦ - ١ - ١٤٣٦ هـ ،برعاية معالي مدير الجامعة. و بمشاركة (٢٢) ، حيث بلغ اجمالي المشاركين ٣٧ من الحضور (٢٥ رجال ، ١٢ نساء) .

وتم ستعراض تجارب تطبيق أنظمة الجودة و الاعتماد الاكاديمي في عشر (١٠) جامعات بالمملكة، و هي المجموعة والملك سعود والطائف

والدمام والأميرة نورة بنت عبدالرحمن كما

تم استعراض (٥) عروض خلال

الجلسة الثانية من الجوف وطيبة والملك

خالد والملك عبدالعزيز الهيئة الوطنية

للتقويم والاعتماد الأكاديمي

□

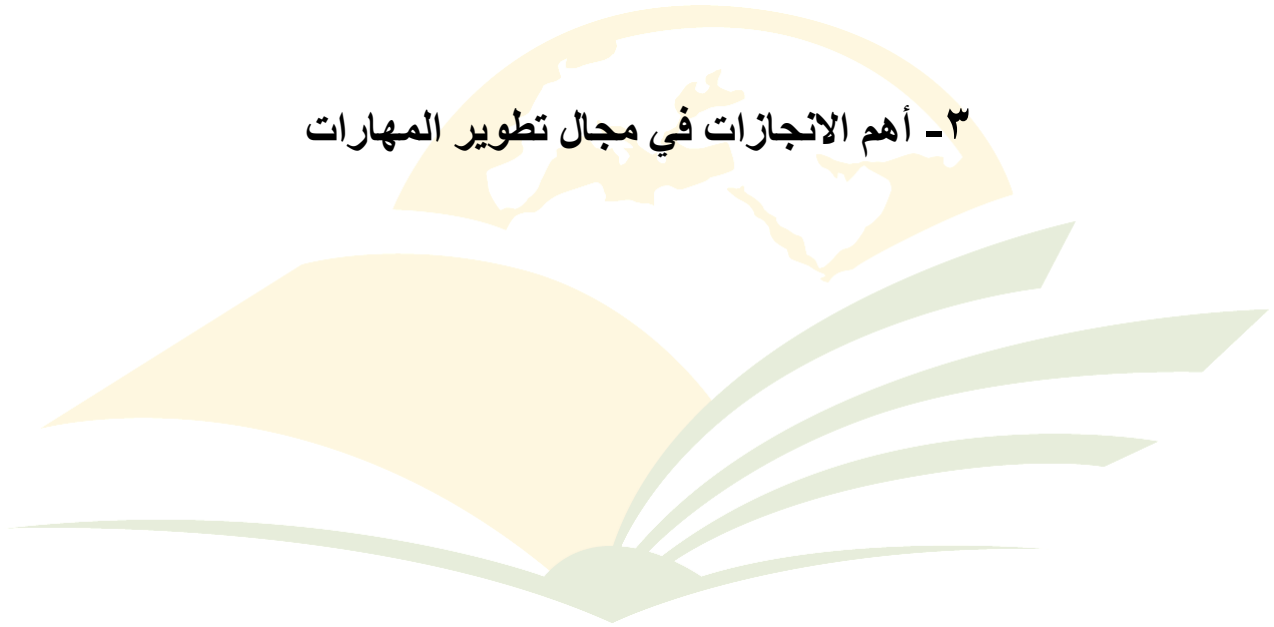
توصيات الاجتماع :

توصل الحضور الى (١٠) توصيات تم الرفع بها إلى معالي مدير جامعة المجمعة و اقتراح

رفعة إلى معالي وزير التعليم العالي و جارى متابعة اعتماد تشكيل اللجنة المقترحة لتنفيذ توصيات

الاجتماع.

٣- أهم الانجازات في مجال تطوير المهارات



٢/٣ أهم الانجازات في مجال تطوير المهارات



حرصاً من عمادة الجودة وتطوير المهارات على تنمية مهارات منسوبي الجامعة من الأكاديميين بالجامعة (قيادات وأعضاء هيئة التدريس)، قامت العمادة بإعداد عدد من البرامج التدريبية الداخلية للعام المالي ١٤٣٥-١٤٣٦ هـ وركزت هذه البرامج التدريبية على تحقيق ما يلي:

- ١- تنمية المهارات القيادية لدى القيادات الأكاديمية.
- ٢- تنمية المهارات التدريسية والبحثية لدى عضو هيئة التدريس.
- ٣- تعريف أعضاء هيئة التدريس بأهمية وآلية الاعتماد الأكاديمي.
- ٤- تنمية مهارات الاتصال الفعال لدى الأكاديميين.

١/٢/٣ برامج تطوير مهارات أعضاء هيئة التدريس

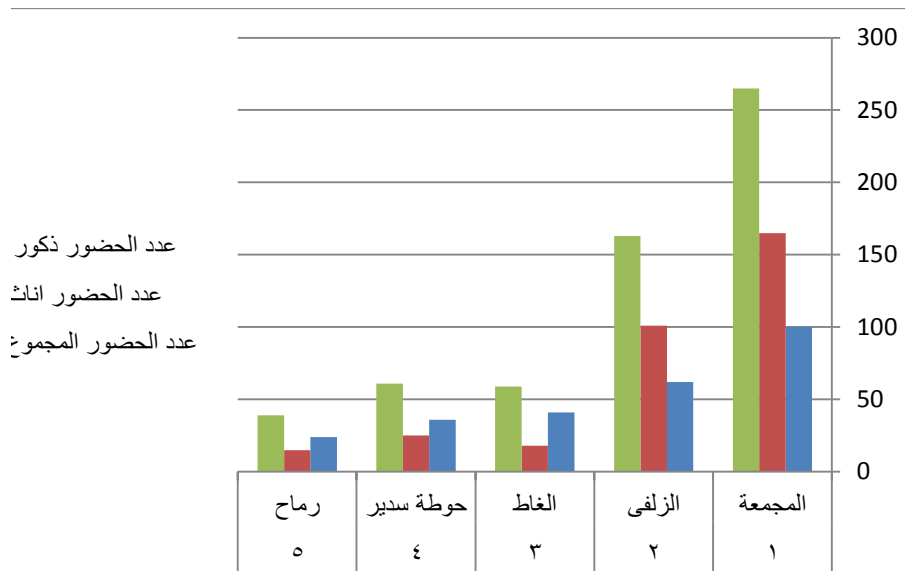
والجدول التالي يشير إلى اجمالي عدد البرامج التدريبية والمتدربين على جهات الجامعة:

جدول (١٧)

إجمالي عدد البرامج التدريبية والمتدربين وفق جهات الجامعة

م	مكان تنفيذ البرامج	الفئة المستهدفة	عدد البرامج	عدد الحضور	
				ذكور	اناث
١	المجمعة	أعضاء هيئة التدريس	٤	١٠٠	١٦٥
٢	الزلفى		٤	٦٢	١٠١
٣	الغاط		٢	٤١	١٨
٤	حوطة سدير		٢	٣٦	٢٥
٥	رماح		٢	٢٤	١٥
	المجموع		١٤	٢٦٣	٣٢٤

من الجدول السابق يتضح أن توزيع البرامج يتسق مع المناطق الجغرافية للجامعة من حيث عدد الكليات ونسب أعضاء هيئة التدريس بها .



شكل (٦)

توزيع البرامج التدريبية على المناطق الجغرافية بالجامعة

من الشكل السابق يتضح وجود اتساق بين البرامج التدريبية والمناطق الجغرافية بالجامعة وفقا لأعداد الكليات وأعداد منسوبيها من أعضاء هيئة التدريس والعرض التالي يوضح البرامج التدريبية في جهات الجامعة (المجمعة - الزلفى - الحوطة - الغاط - رماح)

١- البرامج التدريبية في المجمعة



-
-
-
-

جدول (١٨)

البرامج التدريبية المقدمة خلال الفصل الدراسي الثاني من العام الجامعي ١٤٣٥ - ١٤٣٦ هـ (المجمعة) □

م	اسم البرنامج	تاريخه	المكان	الفئة	المسجلون	الحاضرون
١	□ القراءة البحثية السريعة	□ صفر	□ المجمعة	□ رجال	□ ١٤	□ ١٢
				□ نساء	□ ٣٠	□ ٢٣
٢	□ فن طرح الاسئلة			□ رجال	□ ١٥	□ ١٢
				□ نساء	□ ١٤	□ ١٢
٣	□ قياس نواتج التعلم			□ رجال	□ ١٩	□ ١٤
				□ نساء	□ ٢٥	□ ٢٤
٤	□ مهارات التعامل مع ضغوط العمل			□ رجال	□ ٩	□ ٧
				□ نساء	□ ٢٢	□ ٢٠
٥	□ صناعة التحفيز و الدافعية لدى الطالب	□ ربيع الاخر	□ المجمعة	□ رجال	□ ٢٢	□ ١٤
				□ نساء	□ ٢٤	□ ١٩
٦	□ أنماط التعلم وفق نموذج كولب			□ رجال	□ ٢٥	□ ١٣
				□ نساء	□ ٢٦	□ ٢٤
٧	□ أنماط الشخصية			□ رجال	□ ٢٠	□ ١١
				□ نساء	□ ٢٩	□ ٢٥
٨	□ مهارات متقدمة في الاتصال			□ رجال	□ ٣٠	□ ١٧
				□ نساء	□ ٢٥	□ ١٨

من الجدول السابق يتضح أن مجموع عدد الحاضرين رجال (١٠٠) و مجموع عدد الحاضرين نساء (١٦٥) والعدد الاجمالي: (٢٦٥)

٢- البرامج التدريبية في الزلفى

جدول (١٩)

البرامج التدريبية المقدمة خلال الفصل الدراسي الثاني من العام الجامعي ١٤٣٥ - ١٤٣٦ هـ (الزلفى)

م	اسم البرنامج	تاريخه	المكان	الفئة	المسجلون	الحاضرون
١ □	□ صناعة التحفيز و الدافعية لدى الطالب	□ صفر	□ الزلفى	□ رجال	□ ١٤	□ ٨
				□ نساء	□ ٢٣	□ ٢٢
٢ □	□ قياس نواتج التعلم			□ رجال	□ ١٦	□ ١٤
				□ نساء	□ ٢٨	□ ٢٦
٣ □	□ القراءة البحثية السريعة	□ ربيع الاخر	□ الزلفى	□ رجال	□ ٣٠	□ ١٩
				□ نساء	□ ٢٨	□ ٢٥
٤ □	□ أنماط الشخصية			□ رجال	□ ٢٨	□ ٢١
				□ نساء	□ ٣٣	□ ٢٨

من الجدول السابق يتضح أن مجموع عدد الحاضرين رجال (٦٢) ومجموع عدد الحاضرين نساء (١٠١) والعدد الاجمالي: (١٦٣)

٣- البرامج التدريبية في الغاط

جدول (٢٠)

البرامج التدريبية المقدمة خلال الفصل الدراسي الثاني من العام الجامعي ١٤٣٥ - ١٤٣٦ هـ (الغاط)

م	اسم البرنامج	تاريخه	المكان	الفئة	المسجلون	الحاضرون
١	صناعة التحفيز و الدافعية لدى الطالب	صفر	الغاط	رجال	٢٢	٢١
				نساء	١٠	١٠
القراءة البحثية السريعة	ربيع الاخر	رجال		٢٦	٢٠	
		نساء		٨	٨	

من الجدول السابق يتضح أن مجموع عدد الحاضرين رجال (٤١) ومجموع عدد الحاضرين نساء (١٨) والعدد الاجمالي (٥٩).

٤- البرامج التدريبية في حوطة سدير

جدول (٢١)

البرامج التدريبية المقدمة خلال الفصل الدراسي الثاني من العام الجامعي ١٤٣٥ - ١٤٣٦ هـ (حوطة سدير)

م	اسم البرنامج	تاريخه	المكان	الفئة	المسجلون	الحاضرون
١	القراءة البحثية السريعة	صفر	حوطة سدير	رجال	٢٢	١٩
				نساء	١٥	١١
صناعة التحفيز و الدافعية لدى الطالب	ربيع الاخر	رجال		٢٤	١٧	
		نساء		٢٢	١٤	

من الجدول السابق يتضح أن مجموع عدد الحاضرين رجال (٣٦) ومجموع عدد الحاضرين نساء (٢٥) والعدد الاجمالي (٦١)

٥- البرامج التدريبية في رماح

جدول (٢٢)

البرامج التدريبية المقدمة خلال الفصل الدراسي الثاني من العام الجامعي ١٤٣٥ - ١٤٣٦ هـ (رماح)

م	اسم البرنامج	تاريخه	المكان	الفئة	المسجلون	الحاضرون
١	فن طرح الاسئلة <input type="checkbox"/>	صفر <input type="checkbox"/>	رماح <input type="checkbox"/>	رجال <input type="checkbox"/>	١٥ <input type="checkbox"/>	١٤ <input type="checkbox"/>
				نساء <input type="checkbox"/>	٦ <input type="checkbox"/>	٥ <input type="checkbox"/>
٢	صناعة التحفيز و الدافعية لدى الطالب <input type="checkbox"/>	اربيع الاخر <input type="checkbox"/>	رماح <input type="checkbox"/>	رجال <input type="checkbox"/>	١١ <input type="checkbox"/>	١٠ <input type="checkbox"/>
				نساء <input type="checkbox"/>	١٤ <input type="checkbox"/>	١٠ <input type="checkbox"/>

من الجدول السابق يتضح أن مجموع عدد الحاضرين رجال (٢٤) ومجموع عدد الحاضرين نساء (١٥) والعدد الاجمالي (٣٩)

٢ / ٢ / ٣ برنامج تأهيل وإعداد مدربي الجودة في الجامعة

تم تدريب عدد (٥٠) من أعضاء هيئة التدريس ممن لديهم خبرة في مجال الجودة من الرجال والنساء ليكونوا قادرين على تقديم دورات تدريبية متكاملة في مجال الجودة والاعتماد الأكاديمي

٣ / ٢ / ٣ برنامج تأهيل أعضاء هيئة التدريس الجدد

- تم تأهيل مايقرب من (٦٧) من أعضاء هيئة التدريس الجدد بهدف التعرف على :
- خصائص المجتمع الجامعي وسبل الانخراط فيه
- اللوائح والقوانين الخاصة بالقبول والتسجيل
- أدوار عضو هيئة التدريس في تطبيقات الجودة والاعتماد الأكاديمي.
- أساسيات البحث العلمي.
- حقوق وواجبات عضو هيئة التدريس
- البوابة الالكترونية للجامعة وكيفية التعامل معها .

٣- في مجال الخطة الاستراتيجية

قامت العمادة بإنجاز أهداف ومبادرات الخطة الاستراتيجية الأولى للعمادة ١٤٣٣-١٤٣٦ ويوضحها الجدول التالي:

جدول (٢٣)

أهداف ومبادرات الخطة الاستراتيجية الأولى للعمادة ١٤٣٣-١٤٣٦

عدد المبادرات المستمرة تنفيذها خارج نطاق الخطة	عدد المبادرات التي تم الانتهاء من تنفيذها	عدد الأهداف التفصيلية	البعد
	٢	١	الطلاب والمستفيدون
٦	٣٩	٨	التعلم والنمو
	٤	٣	العمليات الداخلية
	٥	٣	المالي والاقتصادي
٦	٥٠	١٥	المجموع
٥٦			

من الجدول السابق يتضح أن العمادة أنجزت خلال سنوات الخطة الماضية ما يقرب من (٨٩%) ويرجع ذلك لأن المبادرات التي تمثل نسبة (١١%) هي مبادرات مستمرة مازال العمل جاري فيها.

٤- الصعوبات و المعوقات التي تواجه العمادة

تسعى العمادة للحد من بعض الصعوبات والمعوقات التي تواجهها وأهمها:

١. قلة عدد المستشارين والوكلاء بالعمادة.

٢. صعوبة التواصل مع الجانب النسائي أثناء نقل الفعاليات.

٣. صعوبة جمع الأدلة والشواهد وخاصة البيانات الإحصائية.

٤. قلة الكوادر البشرية المتخصصة مقارنة بالمهام والمسؤوليات.

٥. قلة عدد القاعات المخصصة للعمادة.

○ العمل علي تأهيل الأعضاء الذين يقع عليهم الاختيار

ببرامج محده .

○ تقسيم فرق المراجعة الداخلية وفق التخصصات (الطبية – الهندسية والعلمية –

الانسانية والتربوية) □

○ تحديد موعد ثابت للمراجعة الداخلية – الأسبوع الثالث من بعد أجازة منتصف

الفصل الثاني من كل عام - ويتم اعلامه من بداية العام للكليات. □

○ أن تتم المراجعة الداخلية (وفق اليات ومعايير محده) بصفة دورية سنويا لقياس

مستوى تقدم البرامج وفق نتائجهم في العام الماضي ١٤٣٥ هـ ويتم تكريم البرامج

التي حققت نسب أكبر في التطور في علاج نقاط الضعف التي وردت بالتقرير

الأول. □

○ الرفع بميزانية المشروع مع بداية العام الدراسي للجامعة. □

○ الرفع بمتطلبات المشروع الادارية و متطلبات الفرق لاعمال المراجعة وإعلام الكليات

بالمتطلبات مع بداية العام الدراسي.

٥-١-٤ نظام الجودة الداخلي للجامعة

○ استكمال نظام الجودة الداخلي بالجامعة على مستوى الكليات و البرامج □

○ وضع آلية للمتابعة الدورية لأعمال اللجان و المجالس الجودة □

○ أتمته نظام الجودة بالجامعة □

٥-١-٥ جائزة معالي مدير الجامعة للجودة والتميز

○ مراجعة دليل الجائزة لتعديله وفق متطلبات الجامعة فى المرحلة القادمة □

○ عمل ورش عمل للكليات والإدارات لتوسيع دائرة المناقشة على جائزة معالي مدير

الجامعة للطلبة و أعضاء هيئة التدريس والإداريين. □

□

٥-٢ في مجال تطوير المهارات

- استمرار تنفيذ برنامج ١ لإعداد مدربين معتمدين يتحقق من خلالها الاكتفاء الذاتي للكليات في التدريب على الجودة
- تنفيذ المرحلة الثانية لدورات تطوير مهارات الاكاديميين في كافة الكليات
- رفع الاحتياج التدريبي للعام الحالي لاعتماده من صاحب الصلاحية.
- الاستمرار في تهيئة أعضاء هيئة التدريس الجدد.

