



جامعة المجمعة
Majmaah University

التقرير السنوي
كلية العلوم والدراسات الإنسانية
بالغاط
١٤٣٥-١٤٣٦ هـ

بِسْمِ اللَّهِ الرَّحْمَنِ الرَّحِيمِ

كلمة العميد :



تعد كلية العلوم والدراسات الإنسانية بمحافظة الغاط من أوائل الكليات التي أنشئت في جامعة المجمعة، وتضم عدداً من التخصصات العلمية والإنسانية التي رُوِيَ في اختيارها التنوع العلمي والتوزيع والموقع الجغرافي بين كليات الجامعة . وتسعى الكلية إلى ترجمة حيّة لرؤية ورسالة وقيم وبرامج الخطة الاستراتيجية للجامعة ، والتي تُشكل بدورها نظرة طموحة ، وإطار مؤسسي واعد ، وتكامل بناء في الحصول على التعليم الجامعي المتميز ، وتهيئة فرص العمل للخريجين وخدمة المجتمع المحلي والمشاركة في الأبحاث والبرامج التي تقدمها الجامعة سعياً إلى تحقيق شراكة مجتمعية ولا شك أن ما تعيشه جامعة المجمعة من

نقلة نوعيه وخطط وبرامج رائده و ما تضمنه من كليات وتخصصات علمية وإنسانية هامة وما يلاحظه كل متابع من السعي الجاد إلى تحقيق متطلبات الجودة والاعتماد الأكاديمي يعكس حرص الجامعة وإدارتها الموقفة على ترجمة تطلعات القيادة الرشيدة وعلى رأسها خادم الحرمين الشريفين الملك عبد الله بن عبدالعزيز- حفظه الله - وصاحب السمو الملكي ولي العهد الأمين الأمير : سلمان بن عبدالعزيز- حفظه الله - إلى واقع معاش يسهم في رقي ونهضة الوطن وبناء الإنسان الذي هو مرتكز التنمية والمحرك الرئيس لها .

وأود أن أعبر عن كلمة وفاء فلقد حظيت هذه الكلية بدعم ومتابعة مباشرة من معالي مدير الجامعة الدكتور : خالد بن سعد المقرن والذي يسعى دائماً إلى أن يكون للكلية حضورها المتميز في المحافظة من خلال مسارها العلمي والبحثي وخدمة المجتمع ، وكان لتوجيهات معالي الدكتور مدير الجامعة - بتشكيل لجنة عليا لسد احتياج الكلية من البنية التحتية من المباني والمعامل والمختبرات والتجهيزات الإدارية والتقنية والمكتبية أثره الواضح في توسع الكليات في عدد من التخصصات العلمية والإنسانية المعتمدة لها ، ومن المؤمل حال اكتمال تلك التجهيزات والمباني التي اعتمدها معاليه أن تكون نقطة انطلاق لعدد من البرامج والتخصصات الهامة التي تلامس ما تعيشه المحافظة من تنمية وتطور بحمد الله .

عميد كلية العلوم والدراسات الإنسانية بالغاط

د. خالد بن عبد الله الشافعي

نبذة عن الكلية :

تعد كلية العلوم والدراسات الإنسانية بمحافظة الخاط من أوائل الكليات التي أنشئت في جامعة المجمعة، وتضم عدداً من التخصصات العلمية والإنسانية التي رُوِيَ في اختيارها التنوع العلمي والتوزيع والموقع الجغرافي بين كليات الجامعة .

وتسعى الكلية إلى ترجمة حية لرؤية ورسالة وقيم وبرامج الخطة الاستراتيجية للجامعة ، والتي تُشكل بدورها نظرة طموحة ، وإطار مؤسسي واعد ، وتكامل بناء في الحصول على التعليم الجامعي المتميز ، وتهيئة فرص العمل للخريجين وخدمة المجتمع المحلي والمشاركة في الأبحاث والبرامج التي تقدمها الجامعة سعياً إلى تحقيق شراكة مجتمعية ولا شك أن ما تعيشه جامعة المجمعة من نقلة نوعية وخطط وبرامج رائده و ما تضمه من كليات وتخصصات علمية وإنسانية هامة وما يلاحظه كل متابع من السعي الجاد إلى تحقيق متطلبات الجودة والاعتماد الأكاديمي يعكس حرص الجامعة وإدارتها الموفقة على ترجمة تطلعات القيادة الرشيدة وعلى رأسها خادم الحرمين الشريفين الملك عبد الله بن عبدالعزيز- حفظه الله- وصاحب السمو الملكي ولي العهد الأمين الأمير : سلمان بن عبدالعزيز- حفظه الله - إلى واقع معاش يسهم في رقي ونهضة الوطن وبناء الإنسان الذي هو مرتكز التنمية والمحرك الرئيس لها .

وأود أن أعبر عن كلمة وفاء فلقد حظيت هذه الكلية بدعم ومتابعة مباشرة من معالي مدير الجامعة الدكتور : خالد بن سعد المقرن والذي يسعى دائماً إلى أن يكون للكلية حضورها المتميز في المحافظة من خلال مسارها العلمي والبحثي وخدمة المجتمع ، وكان لتوجيهات معالي الدكتور مدير الجامعة - بتشكيل لجنة عليا لسد احتياج الكلية من البنية التحتية من المباني والمعامل والمختبرات والتجهيزات الإدارية والتقنية والمكتبية أثره الواضح في توسع الكليات في عدد من التخصصات العلمية والإنسانية المعتمدة لها ، ومن المؤمل حال اكتمال تلك التجهيزات والمباني التي اعتمدها معاليه أن تكون نقطة انطلاق لعدد من البرامج والتخصصات الهامة التي تلامس ما تعيشه المحافظة من تنمية وتطور بحمد الله .

الرؤية ، الرسالة ، الأهداف ، القيم :

رؤية الكلية :

تحقيق الريادة والتميز في التخصصات العلمية و الإنسانية في التعليم الجامعي والبحث العلمي والإسهام في بناء مجتمع المعرفة .

رسالة الكلية:

تقدم الكلية بيئة تعليمية وبحثية متميزة، وتسعى لرفع المستوى العلمي والأكاديمي وتعزيز مفهوم المسؤولية المهنية وتفعيل الشراكة المجتمعية.

الأهداف :

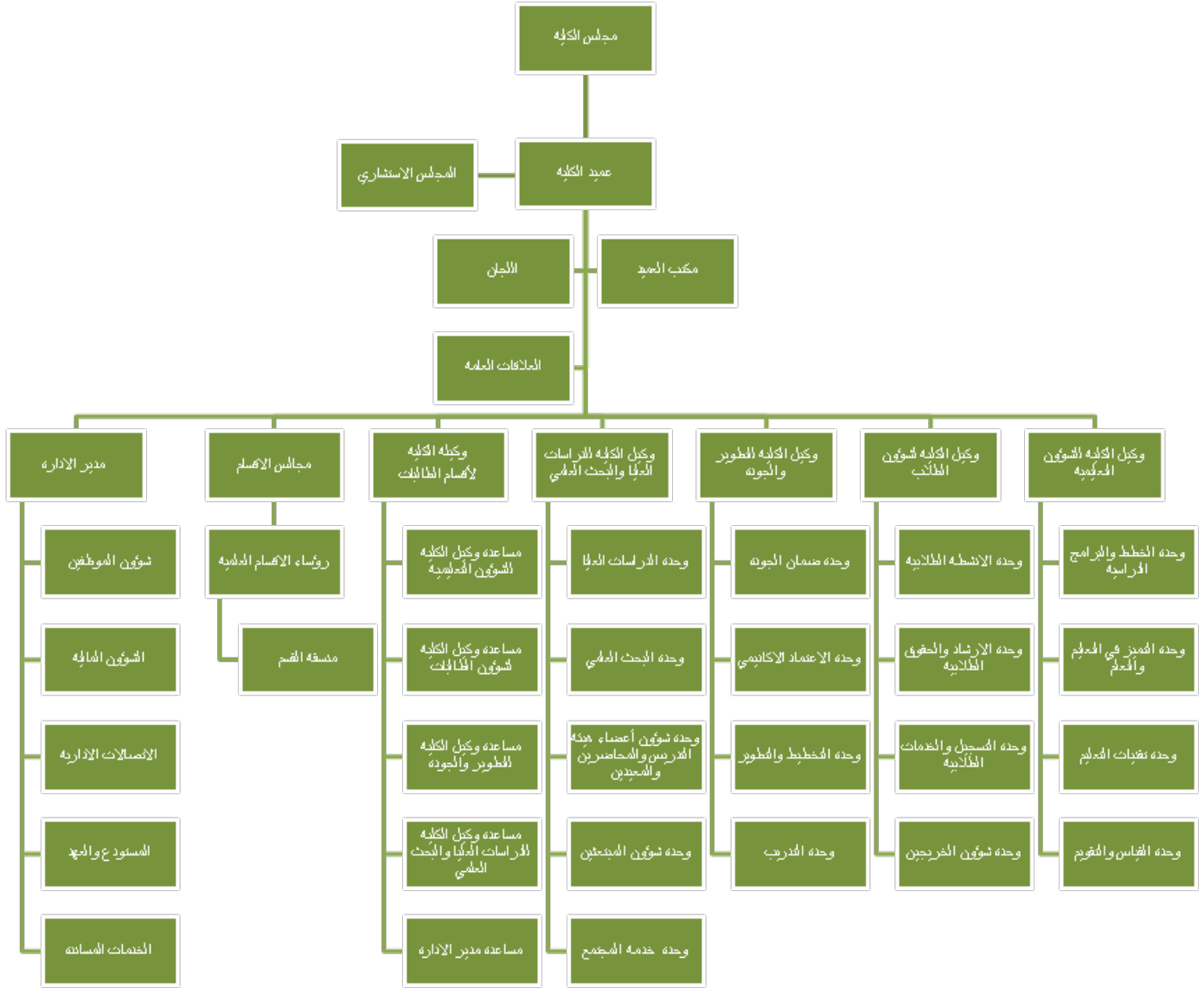
- 1- المساهمة في إعداد وتأهيل جيل من أبناء وبنات الوطن المتميزين وفق قيم وحاجات المجتمع ومعايير الاعتماد الأكاديمي.
- 2- المنافسة على أن يتمتع خريجو الكلية بالمعارف والمهارات والقدرات اللازمة بمستوى عالٍ يتوافق مع احتياجات سوق العمل.
- 3- المساهمة في الرقي بسبل المعرفة والمهارات العلمية والإنسانية وتوظيفها والاستفادة منها في مختلف تخصصات الكلية من خلال إجراء البحوث العلمية المتقدمة والبرامج النوعية .
- 4- تنمية المجتمع من خلال المساهمة في المبادرات والبرامج البحثية والتدريبية والاستشارية في إطار من الشراكة الإستراتيجية مع المؤسسات المحلية والعالمية.
- 5- المساهمة في خدمة القطاع الخاص ، والمؤسسات العامة، ومؤسسات المجتمع المدني.

القيم :

- التميز .
- الإبداع .
- الجودة .
- المسؤولية .
- العدالة .
- الفريق الواحد .

الهيكل التنظيمي :

تم اعتماد الهيكل التنظيمي للكلية حسب قرار معالي مدير الجامعة برقم ٩٤٢ وتاريخ ٢٢/٦/١٤٣٥هـ



الأقسام الأكاديمية :

نص التوجيه السامي الكريم رقم (٧٣٠٥ / م ب) وتاريخ ٩ / ٣ / ١٤٣٠هـ المبني على محضر جلسة مجلس التعليم العالي رقم (١٤٣٠ / ٤) على أن تضم الكلية الأقسام الأكاديمية التالية:

- ١- القرآن الكريم والدراسات الإسلامية.
- ٢- علوم التمريض.
- ٣- اللغة الانجليزية.
- ٤- علوم الحاسب.
- ٥- القانون.
- ٦- إدارة الأعمال.
- ٧- الرياضيات.
- ٨- الفيزياء.
- ٩- الكيمياء.
- ١٠- الأحياء .

وقد تم تفعيل أربع أقسام أكاديمية تمنح درجة البكالوريوس وهي :

١) قسم علوم الحاسب :

تشتمل الخطة الدراسية لقسم علوم الحاسب تخصص تقنية المعلومات على ١٣٢ ساعة معتمدة ويهدف القسم إلى إعداد كوادر مؤهلة في التعامل مع البيانات باستخدام الحاسب الآلي والشبكات الحديثة في القطاعين العام والخاص. يمنح القسم درجة البكالوريوس في تخصص تقنية المعلومات ومدة الدراسة ثمان فصول دراسية.

٢) قسم اللغة الانجليزية:

تشتمل الخطة الدراسية لقسم اللغة الإنجليزية على ١٢٨ ساعة معتمدة ويهدف القسم إلى إعداد كوادر مؤهلة في اللغويات وآداب اللغة الإنجليزية، كما يهتم القسم بتطوير مهارات الطلاب اللغوية والفكرية والبحثية لتلبية متطلبات سوق العمل ويعنى القسم بالبحث العلمي وخدمة المجتمع وتشجيع التفاهم و التواصل بين الثقافات. يمنح القسم درجة البكالوريوس في الآداب واللغة الإنجليزية ومدة الدراسة ثمان فصول دراسية.

٣) قسم إدارة الأعمال:

تشتمل الخطة الدراسية لقسم إدارة الأعمال تخصص نظم المعلومات الإدارية على ١٣٢ ساعة معتمدة ويهدف القسم إلى إعداد كوادر مؤهلة في إدارة أنظمة المعلومات في القطاعين العام والخاص. يمنح القسم درجة البكالوريوس في نظم المعلومات الإدارية ومدة الدراسة ثمان فصول دراسية .

٤) قسم القانون :

تشتمل الخطة الدراسية لقسم القانون على ١٢٨ ساعة معتمدة ويهدف القسم إلى إعداد الطالب على أن يكون قادراً على المنافسة والتفوق على المستوى الوطني والاقليمي في مجال العلوم القانونية بما يسهم في خدمة الوطن والمجتمع واستشراف المستقبل. يمنح القسم درجة البكالوريوس في القانون ومدة الدراسة ثمان فصول دراسية.

الفصل الاول

الطلاب والطالبات

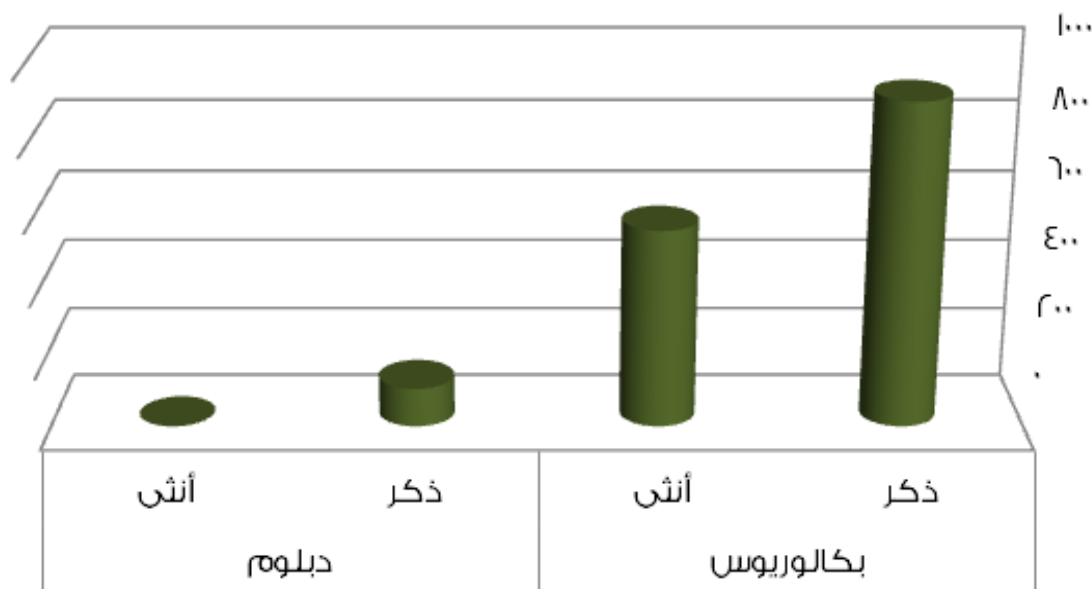
١-١ تمهيد: يتضمن هذا الفصل احصائية لطلبة وطالبات الكلية المنتظمين حسب الاقسام والخريجين حسب البرنامج والنوع في العام الدراسي ١٤٣٥هـ -١٤٣٦هـ.

٢-١ أعداد الطلاب والطالبات بالكلية :

الجدول (١-١) يوضح اجمالي عدد الطلبة حسب المرحلة الدراسية حيث بلغ اجمالي العدد الكلي لمرحلة البكالوريوس ألف وأربعمائة واثنان وخمسون طالب وطالبة ، ٦٢٪ منهم ذكور و ٣٨٪ منهم إناث ، بينما بلغ العدد الكلي لطلاب الدبلوم مائة وثمانية طالباً، ولا يوجد مرحلة ماجستير ودكتوراه بالكلية.

جدول (١-١) يوضح بيانات الطلاب حسب المرحلة الدراسية

مجموع		دكتوراه		ماجستير		دبلوم		بكالوريوس		المرحلة الدراسية
أنثى	ذكر	أنثى	ذكر	أنثى	ذكر	أنثى	ذكر	أنثى	ذكر	
٥٥٢	١٠٨	١٠٨	٥٥٢	٩٠٠	العدد
١٥٦٠		.		.		١٠٨		١٤٥٢		المجموع الكلي

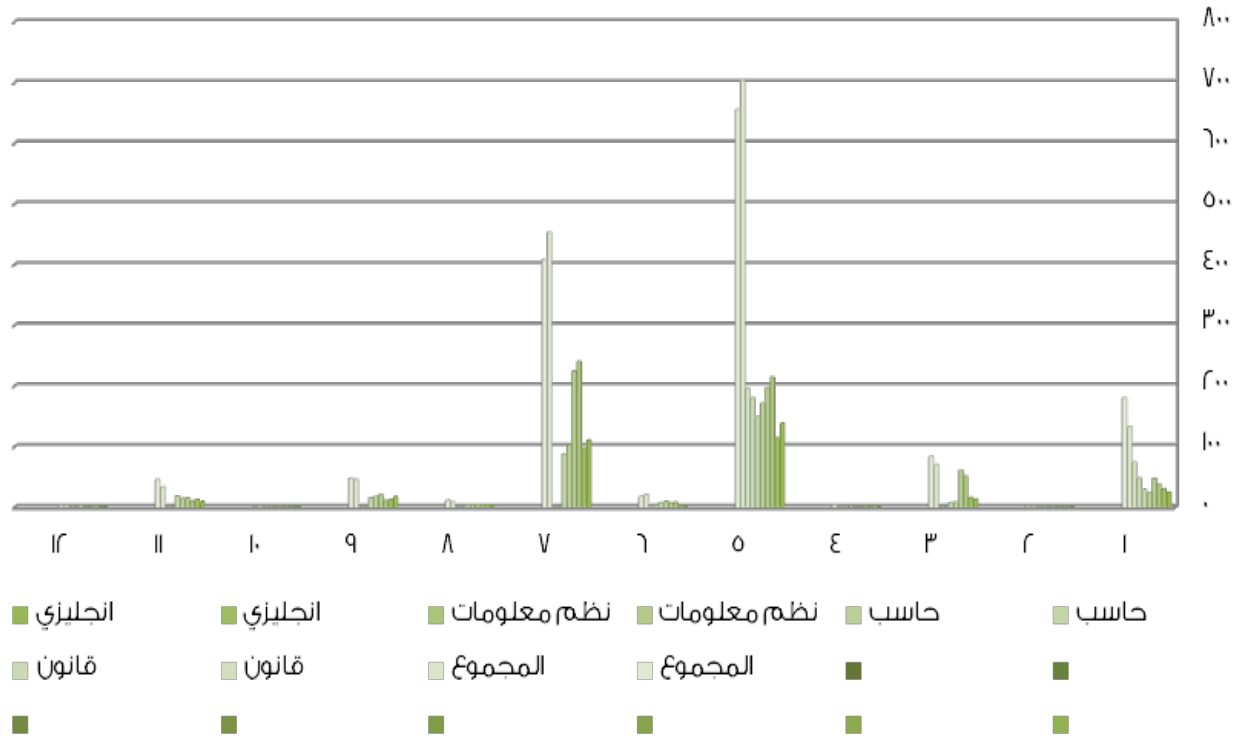


شكل (١-١) رسم يوضح بيانات الطلاب حسب المرحلة الدراسية

الجدول (٢-١) يوضح ان اجمالي المستجدين في الفصل الدراسي الثاني اعلي من الفصل الدراسي الاول في جميع البرامج حيث نجد ان اجمالي اعداد المقبولين في الفصل الدراسي الثاني للذكور مائة واحد وثمانون والإناث ستة وثمانون بينما عدد المقبولين في الفصل الدراسي الاول للذكور مائة وثلاثة وثلاثون والإناث سبعون.

جدول (٢-١) يوضح بيانات الطلاب حسب التخصص و الحالة الدراسية (مستجد - مقيد - خريج)

اجمالي	مجموع				خريج				مقيد				مستجد				فا	انجليزي
	أثني		ذكر		أثني		ذكر		أثني		ذكر		أثني		ذكر			
	غير سعودي	سعودي	غير سعودي	سعودي	غير سعودي	سعودي	غير سعودي	سعودي	غير سعودي	سعودي	غير سعودي	سعودي	غير سعودي	سعودي	غير سعودي	سعودي		
٣١٣	٢	١٣٢	١	١٧٩	.	٩	.	١٧	٢	١١٠	١	١٣٨	.	١٣	.	٢٤	فا	
٢٩٠	٦	١٢٥	٣	١٥٦	.	١٢	.	١٢	٤	٩٧	٢	١١٤	٢	١٦	١	٣٠	فا	
٥٧٦	٥	٣٠١	٨	٢٦٢	٢	١٠	.	١١	٣	٢٤٠	٨	٢١٤	.	٥١	.	٣٧	فا	
٦٠٥	٥	٢٩٩	٧	٢٩٤	.	١٥	.	٢٠	٤	٢٢٤	٧	١٩٧	١	٦٠	.	٤٧	فا	
٣٤٩	٣	١٢٤	١١	٢١١	.	١٤	١	١٧	٣	١٠٢	٩	١٧١	.	٨	١	٢٣	فا	
٣١٧	٥	١١٢	٧	١٩٣	٢	١٨	.	١٥	٣	٨٧	٧	١٤٩	.	٧	.	٢٩	فا	
٢٣٠	.	.	٢	٢٢٨	٢	١٨٠	.	.	.	٤٨	فا	
٢٧٠	.	.	١	٢٦٩	١	١٩٥	.	.	.	٧٤	فا	
١٤٦٧	١٠	٥٥٥	٢٢	٨٨٠	٢	٣٣	١	٤٥	٨	٤٥٢	٢٠	٧٠٣	.	٧٠	١	١٣٢	فا	
١٤٥٢	١٦	٥٣٦	١٨	٨٨٢	٢	٤٥	.	٤٧	١١	٤٠٨	١٧	٦٥٥	٣	٨٣	١	١٨٠	فا	



شكل (1-2): رسم يوضح بيانات الطلاب حسب التخصص حسب الحالة الدراسية (مستجد-مقيد-خريج)

الفصل الثاني

الانشطة والخدمات الطلابية

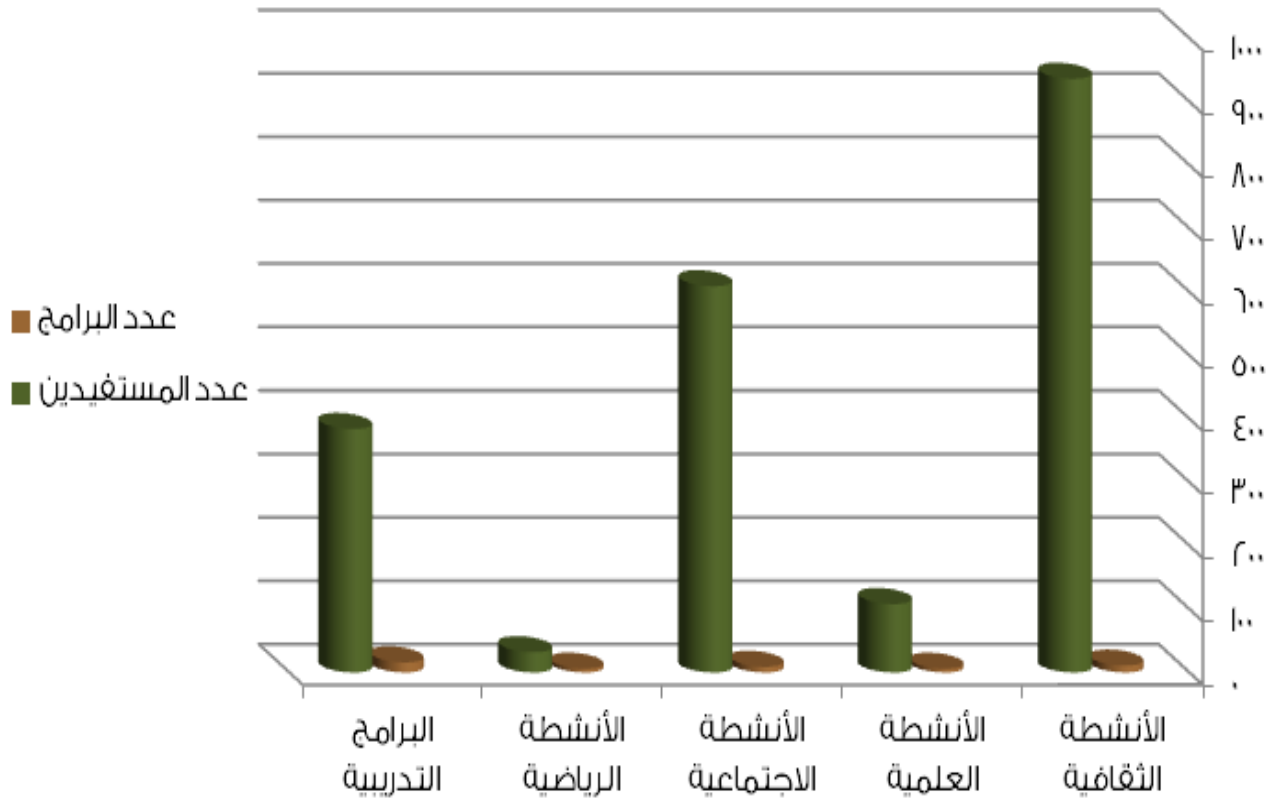
١-٢ تمهيد: يشتمل هذا الفصل على إحصائية الأنشطة الطلابية المختلفة موضحة بالجدول أدناه، كما يشتمل على البرامج التدريبية للطلاب والطالبات خلال العام الدراسي ١٤٣٥هـ-١٤٣٦هـ. تم إقامة العديد من الأنشطة الطلابية وفيما يلي أهمها:

٢-٢ الأنشطة الطلابية:

الجدول (١-٢) يبين الأنشطة الطلابية التي أقامتها الكلية والبرامج التي تم تنفيذها وكان عدد البرامج التي قدمت ٣٨ برنامجا استفاد منها ٢٠٦٩ مستفيدا، وإن ما نسبته ٤٢٪ منها برامج تدريبية، ١٦٪ أنشطة رياضية، ١٦٪ أنشطة علمية، ٢٤٪ أنشطة اجتماعية ونشاطا ثقافيا واحدا (٣٪) استفاد منه ٤٥٪ من مجموع المستفيدين .

جدول (١-٢) يوضح الأنشطة الطلابية التي قدمتها الكلية

م	نوع النشاط	عدد البرامج	عدد المستفيدين
١	الأنشطة الثقافية	١	٩٣٦
٢	الأنشطة العلمية	٦	١٠٨
٣	الأنشطة الاجتماعية	٩	٦٠٩
٤	الأنشطة الرياضية	٦	٣٢
٥	البرامج التدريبية	١٦	٣٨٤
	المجموع	٣٨	٢٠٦٩

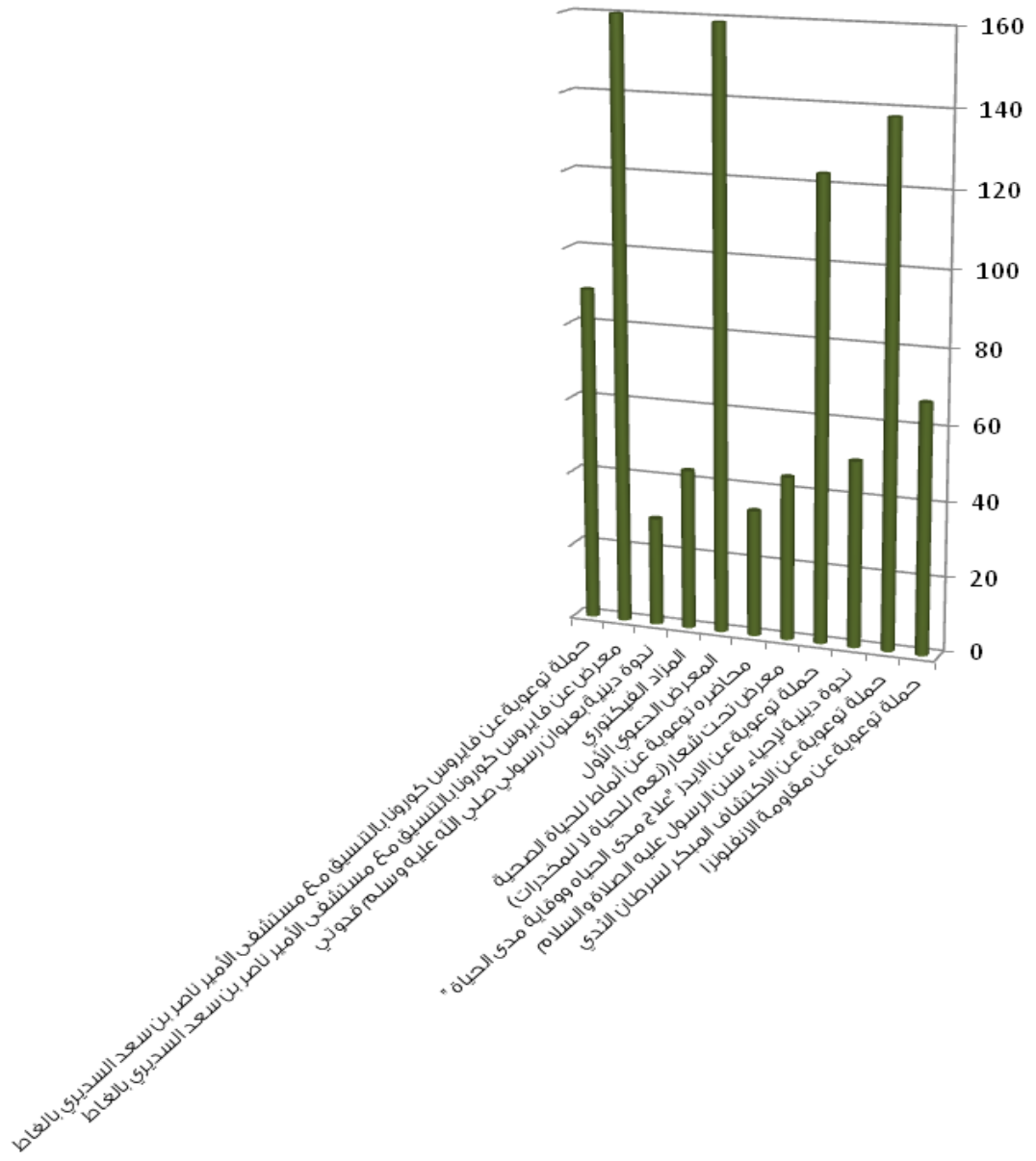


شكل (٢-١) رسم يوضح الأنشطة الطلابية التي اقامتها الكلية

٣-١: الأنشطة الثقافية:

جدول (٢-٢) يوضح الأنشطة الثقافية بالكلية للعام ١٤٣٥-١٤٣٦هـ

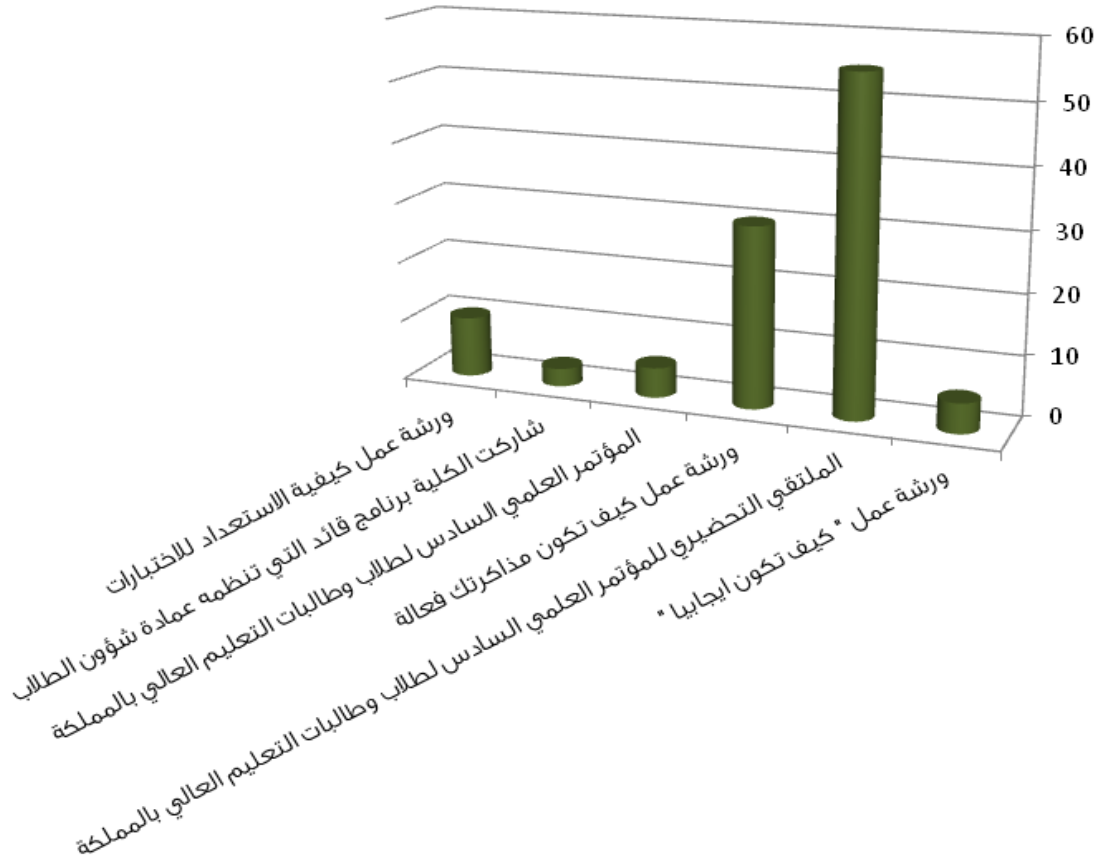
م	اسم النشاط	عدد المستفيدين	المستفيدين	مكان النشاط	تاريخ النشاط
١	حملة توعوية عن مقاومة الانفلونزا	٦٧	طالبات	مقر أقسام الطالبات بالكلية	١٩/١/١٤٣٦هـ
٢	حملة توعوية عن الاكتشاف المبكر لسرطان الثدي	١٣٨	طالبات	مقر أقسام الطالبات بالكلية	٢/٢/١٤٣٦هـ
٣	ندوة دينية لإحياء سنن الرسول عليه الصلاة والسلام	٥٠	طالبات	مقر أقسام الطالبات بالكلية	٣/٢/١٤٣٦هـ
٤	حملة توعوية عن الأيدز بعنوان "علاج مدى الحياة ووقاية مدى الحياة"	١٢٣	طالبات	مقر أقسام الطالبات بالكلية	١٠/٢/١٤٣٦هـ
٥	معرض تحت شعار (نعم للحياة لا للمخدرات)	٤٤	طالبات	مقر أقسام الطالبات بالكلية	٤/٥/١٤٣٦هـ
٦	محاضره توعوية عن أنماط للحياة الصحية	٣٤	طالبات	مقر أقسام الطالبات بالكلية	١٤/٥/١٤٣٦هـ
٧	المعرض الدعوي الأول	١٥٩	طلاب	مقر أقسام الطلاب بالكلية	١٠/٦/١٤٣٦هـ
٨	المزاد الفيكتوري	٤٣	طالبات	مقر أقسام الطالبات بالكلية	١٩/٦/١٤٣٦هـ
٩	ندوة دينية بعنوان "رسولي صلي الله عليه وسلم قدوتي"	٢٩	طالبات	مقر أقسام الطالبات بالكلية	٢٤/٦/١٤٣٦هـ
١٠	معرض عن فايروس كورونا بالتنسيق مع مستشفى الأمير ناصر بن سعد السديري بالغاظ	١٦٠	طلاب	مقر أقسام الطلاب بالكلية	٢٦/٦/١٤٣٦هـ
١١	حملة توعوية عن فايروس كورونا بالتنسيق مع مستشفى الأمير ناصر بن سعد السديري بالغاظ	٨٩	طالبات	مقر أقسام الطالبات بالكلية	٣/٧/١٤٣٦هـ



شكل (٢-٢) رسم يوضح الأنشطة الثقافية بالكلية حسب المستفيدين للعام ١٤٣٥-١٤٣٦هـ

جدول (٢-٣) يوضح الأنشطة العلمية بالكلية للعام ١٤٣٥-١٤٣٦ هـ

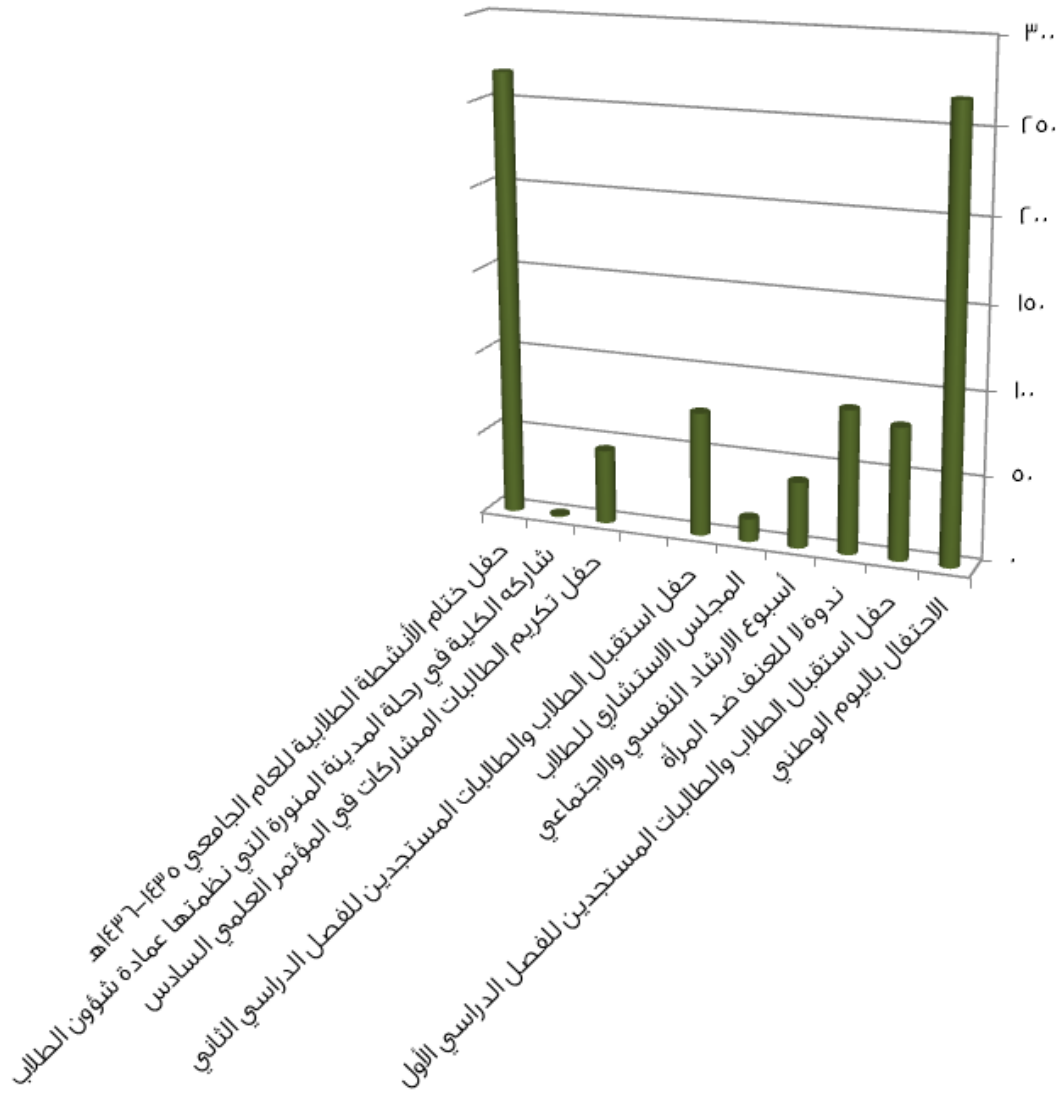
م	نوع النشاط	عدد المستفيدين	المستفيدين	مكان النشاط	تاريخ النشاط
١	ورشة عمل بعنوان " كيف تكون ايجابيا "	٥	طالبات	مقر أقسام الطالبات بالكلية	١٤٣٦/٢/٤هـ
٢	الملتقي التحضيري للمؤتمر العلمي السادس لطلاب وطالبات التعليم العالي بالمملكة	٥٥	طلاب وطالبات	مسرح الجامعة	١٤٣٦/٤/١٦هـ
٣	ورشة عمل كيف تكون مذاكرتك فعالة	٣٠	طلاب	مقر أقسام الطلاب بالكلية	١٤٣٦/٥/٢٦هـ
٤	المؤتمر العلمي السادس لطلاب وطالبات التعليم العالي بالمملكة	٥	طلاب	جامعة الملك عبدالعزيز - مدينة جدة	١٤٣٦/٦/١٠هـ
٥	شاركت الكلية برنامج قائد التي تنظمه عمادة شؤون الطلاب	٣	طلاب	جامعة المجمعة	١٤٣٦/٦/٢٥هـ
٦	ورشة عمل بعنوان كيفية الاستعداد للاختبارات	١٠	طالبات	مقر أقسام الطالبات بالكلية	١٤٣٦/٧/١٥هـ



شكل (٢-٣) رسم يوضح الأنشطة العلمية بالكلية حسب المستفيدين للعام ١٤٣٥-١٤٣٦هـ

جدول (٢-٤) يوضح الأنشطة الاجتماعية بالكلية للعام ١٤٣٥-١٤٣٦هـ

م	نوع النشاط	عدد المستفيدين	المستفيدين	مكان النشاط	تاريخ النشاط
١	الاحتفال باليوم الوطني	٢٦٧	طلاب	مقر أقسام الطلاب بالكلية	١١/٤/١٤٣٥هـ
٢	حفل استقبال الطلاب والطالبات المستجدين للفصل الدراسي الأول	٨٠	طلاب وطالبات	مقر أقسام الطالبات بالكلية	١١/١١/١٤٣٥هـ
٣	ندوة لا للعنف ضد المرأة	٨٧	طالبات	مقر أقسام الطالبات بالكلية	١٧/٢/١٤٣٦هـ
٤	أسبوع الإرشاد النفسي والاجتماعي	٤٠	طالبات	مقر أقسام الطالبات بالكلية	١٣/٤/١٤٣٦هـ
٥	المجلس الاستشاري للطلاب	١٤	طلاب طالبات	مقر أقسام الطلاب والطالبات بالكلية	١٣/٥/١٤٣٦هـ
٦	حفل استقبال الطلاب والطالبات المستجدين للفصل الدراسي الثاني	٧٥	طلاب وطالبات	مقر أقسام الطلاب والطالبات بالكلية	١٨/٥/١٤٣٦هـ
٧	حفل تكريم الطالبات المشاركات في المؤتمر العلمي السادس	٤٥	طالبات	مقر أقسام الطالبات بالكلية	١٨/٥/١٤٣٦هـ
٨	شاركه الكلية في رحلة المدينة المنورة التي نظمتها عمادة شؤون الطلاب	١	طلاب	المدينة المنورة	١٣/٦/١٤٣٦هـ
٩	حفل ختام الأنشطة الطلابية للعام الجامعي ١٤٣٥-١٤٣٦هـ	٢٦٧	طلاب	مركز الرحمانية الثقافي	١٥/٧/١٤٣٦هـ



شكل (٢-٤) رسم يوضح الأنشطة الاجتماعية بالكلية حسب المستفيدين للعام ١٤٣٥-١٤٣٦هـ



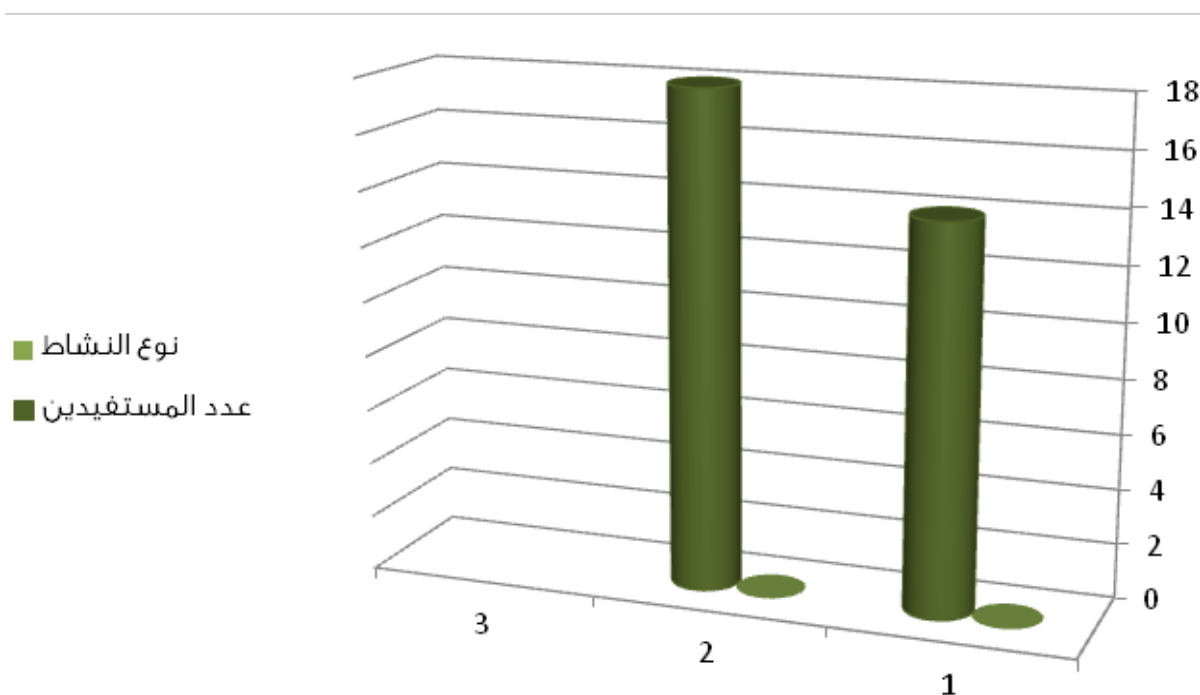
حفل استقبال الطلاب المستجدين



بمناسبة اليوم الوطني سعادة محافظ الغاط ووكيله يعبران عن حبهم للوطن بكلمات
في سجل الكلية

جدول (٥-٢) يوضح الأنشطة الرياضية بالكلية للعام ١٤٣٥-١٤٣٦هـ

م	نوع النشاط	عدد المستفيدين	المستفيدين	مكان النشاط	تاريخ النشاط
١	دوري كرة القدم للسداسيات	١٤	طلاب	النادي الرياضي بالزلفي	١٧/٢/١٤٣٦هـ
٢	بطولة كرة القدم المقام على شرف كأس معالي مدير الجامعة	١٨	طلاب	مدينة الملك سلمان الرياضية بالمجمعة	١٦/٦/١٤٣٦هـ



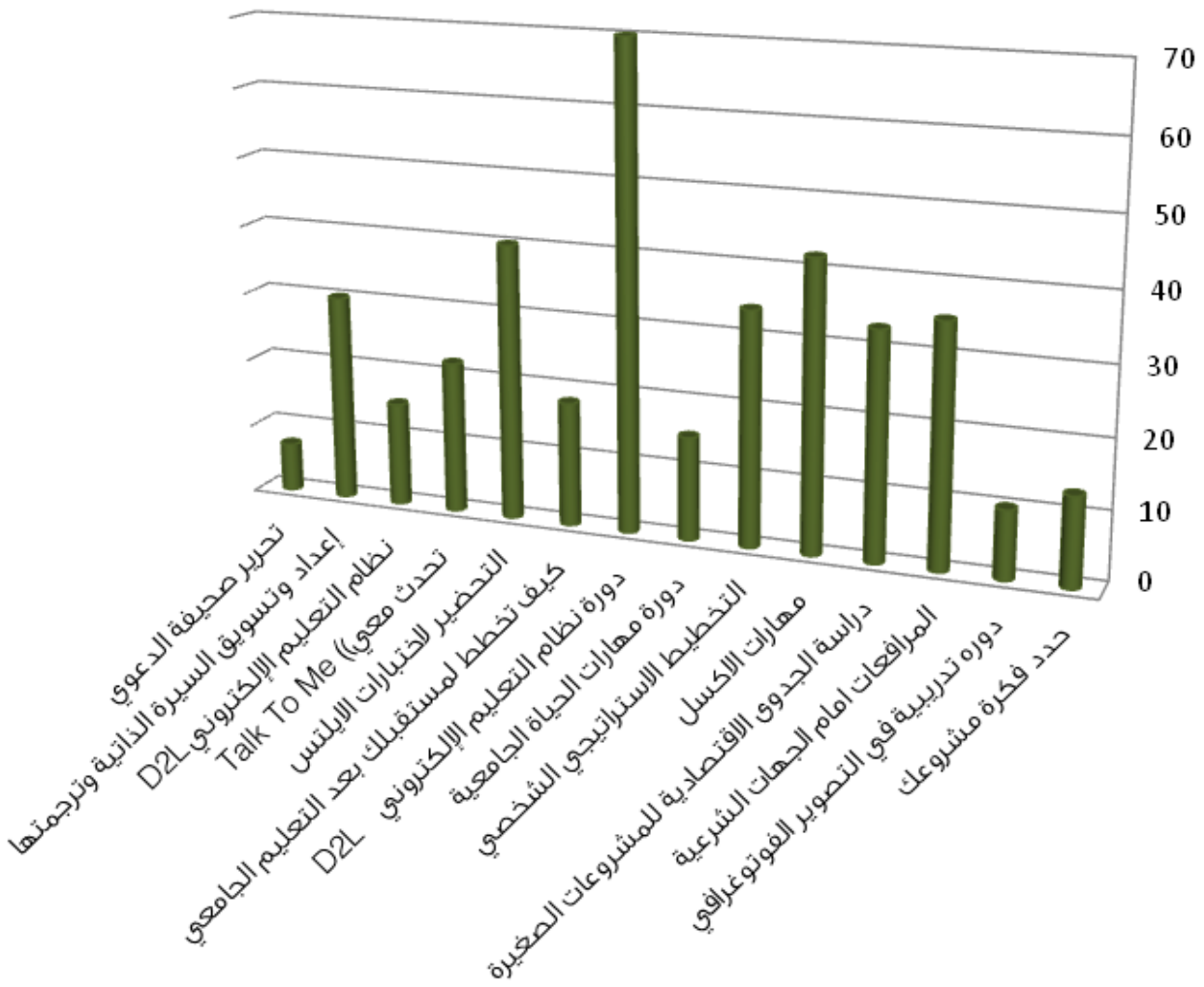
شكل (٥-٢) رسم يوضح الأنشطة الرياضية بالكلية حسب المستفيدين للعام ١٤٣٥-١٤٣٦هـ

٢-٤ البرامج التدريبية للطلاب والطالبات:

تحت إشراف عميد الكلية د. خالد بن عبدالله الشافعي ومتابعة وكيل الكلية لشؤون الطلاب أ. عبد الله بن عبد الرحمن اللويحق و المشرف علي وحدة الأنشطة الطلابية د. طارق جاه الرسول حسن، أقامت وحدة الأنشطة الطلابية بالكلية عدة دورات تدريبية خاصة بطلبة الكلية بقسمي الطلاب والطالبات وفق معايير خاصة من حيث الشمولية والجودة وكانت كالتالي:

جدول(٢-٦) يوضح البرامج التدريبية للطلاب والطالبات عام ١٤٣٥-١٤٣٦هـ

م	نوع النشاط	عدد المستفيدين	المستفيدين	مكان النشاط	تاريخ النشاط
١	حدد فكرة مشروعك	١٣	طلاب	مركز الرحمانية الثقافي	١٢/٢٥/١٤٣٥هـ
٣	دوره تدريبية في التصوير الفوتوغرافي	١٠	طالبات	مقر أقسام الطالبات بالكلية	٢/٤/١٤٣٦هـ
٤	المرافعات امام الجهات الشرعية	٣٥	طلاب	مقر أقسام الطلاب بالكلية	٢/٨/١٤٣٦هـ
٥	دراسة الجدوى الاقتصادية للمشروعات الصغيرة	٣٣	طلاب	مقر أقسام الطلاب بالكلية	٢/٩/١٤٣٦هـ
٦	مهارات الاكسل	٤٢	طلاب	مقر أقسام الطلاب بالكلية	٢/١٠/١٤٣٦هـ
٧	التخطيط الاستراتيجي الشخصي	٣٤	طلاب	مقر أقسام الطلاب بالكلية	٢/١١/١٤٣٦هـ
٨	دورة مهارات الحياة الجامعية	١٥	طالبات	مقر أقسام الطالبات بالكلية	٥/١٣/١٤٣٦هـ
١٠	دورة نظام التعليم الإلكتروني D2L	٧٠	طلاب	مقر أقسام الطلاب بالكلية	٦/١٦/١٤٣٦هـ
١١	كيف تخطط لمستقبلك بعد التعليم الجامعي	١٨	طلاب	مقر أقسام الطلاب بالكلية	٦/٢٣/١٤٣٦هـ
١٢	التحضير لاختبارات الايلتس	٤٠	الطالبات المتوقع تخرجهن	مقر أقسام الطالبات بالكلية	٦/٢٣/١٤٣٦هـ
١٣	Talk To Me (تحدث معي)	٢٢	طلاب	مقر أقسام الطلاب بالكلية	٦/٢٤/١٤٣٦هـ
١٤	نظام التعليم الإلكتروني D2L	١٥	طلاب	مقر أقسام الطلاب بالكلية	٦/٢٥/١٤٣٦هـ
١٥	إعداد وتسويق السيرة الذاتية وترجمتها	٣٠	طلاب	مقر أقسام الطلاب بالكلية	٦/٢٦/١٤٣٦هـ
١٦	تحرير صحيفة الدعوي	٧	طلاب	مقر أقسام الطلاب بالكلية	٧/٣/١٤٣٦هـ



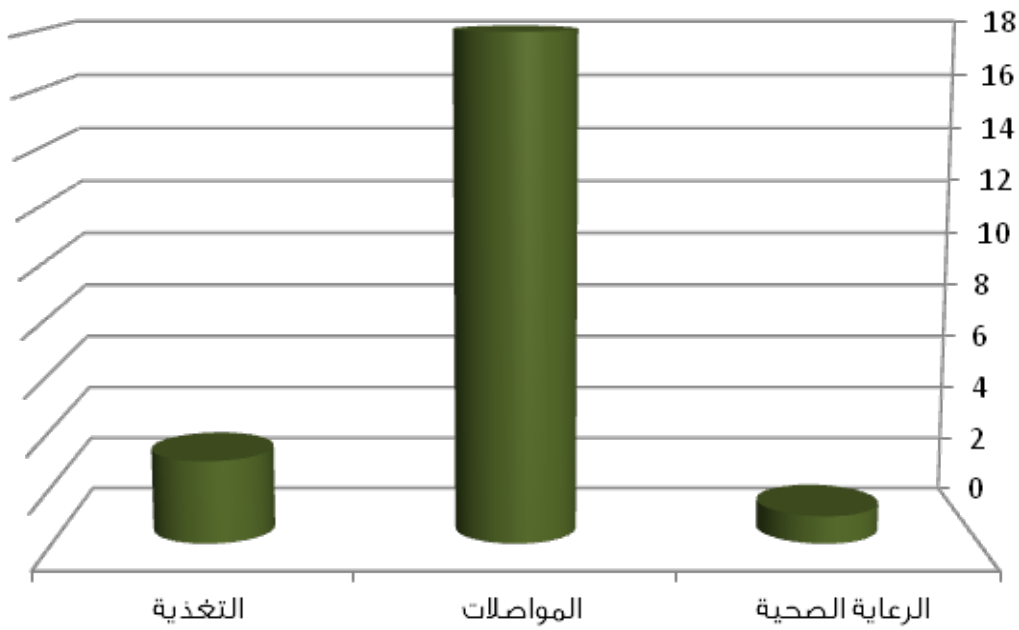
شكل (٢-٦) رسم يوضح البرامج التدريبية للطلاب والطالبات حسب المستفيدين للعام ١٤٣٥-١٤٣٦هـ

٤-٢ الخدمات الطلابية:

تمهيد: يتضمن هذا الفصل الخدمات الطلابية المبينة بالجدول (٧-٢).

جدول (٧-٢) الخدمات الطلابية

العدد	نوع الخدمة	م
١	الرعاية الصحية	١
١٨	المواصلات	٢
٣	التغذية	٣



شكل (٧-٢) رسم يوضح الخدمات الطلابية التي قدمتها الكلية.

الفصل الثالث

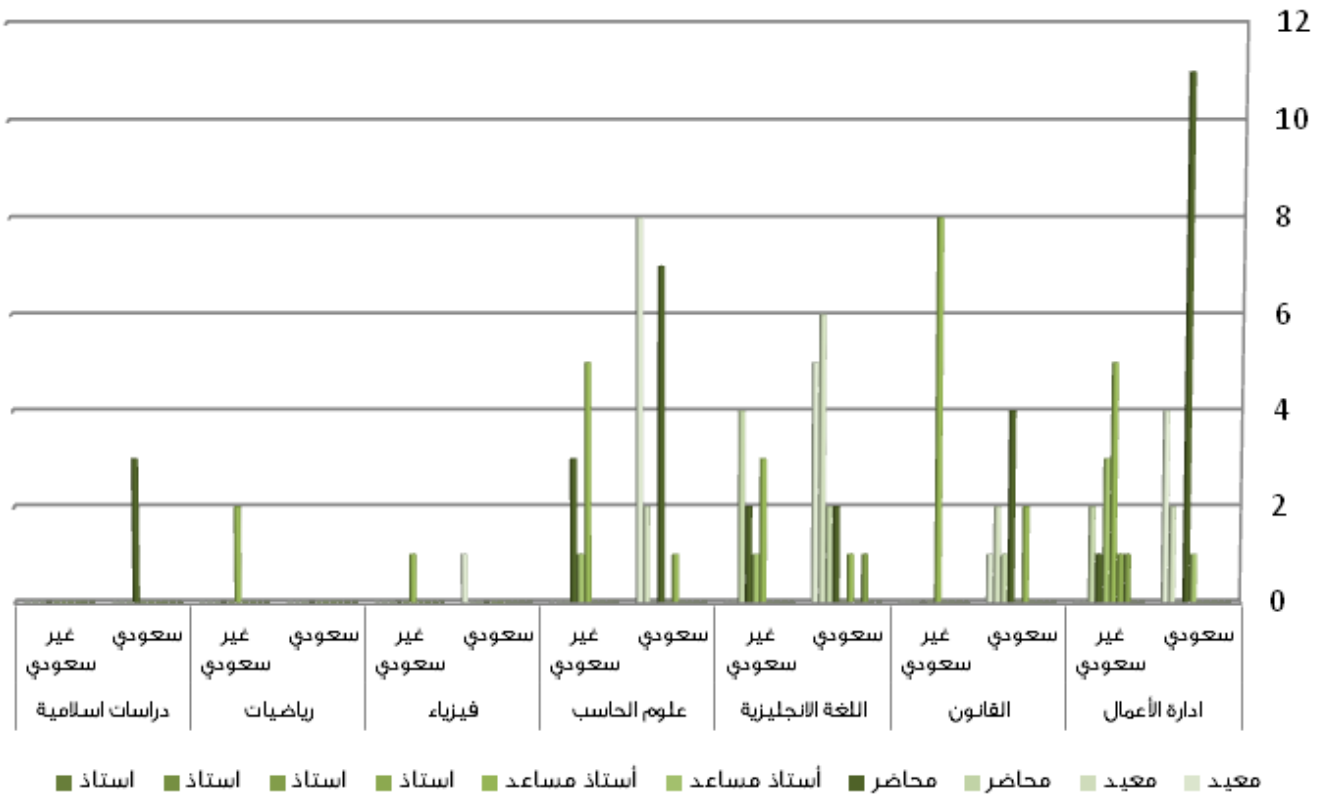
أعضاء هيئة التدريس ومن في حكمهم

٣-١: تمهيد: يتضمن هذا الفصل احصائية بعدد أعضاء هيئة التدريس ومن في حكمهم حسب الاقسام والدرجة الوظيفية خلال الاعوام من ١٤٣٣ الى ١٤٣٦هـ.

الجدول (٣-١) يوضح أعداد أعضاء هيئة التدريس بالكلية حيث كانت نسبة أعضاء هيئة التدريس السعوديين ٦١٪ ، أعضاء هيئة التدريس غير السعوديين ٣٩٪ . وكان العنصر الرجالي ٦٩٪ بينما العنصر النسائي بالكلية ٣١٪ فقط. أما نسبة الحاصلين على درجة الدكتوراه ٣٥٪ من المجموع الكلي، ٨٠٪ منهم من الرجال (٢٦٪ من المجموع الكلي أستاذ مساعد ، ٢٪ من المجموع الكلي أستاذ مشارك) و ٢٠٪ من النساء (٦٪ من المجموع الكلي أستاذ مساعد ، ١٪ من المجموع الكلي أستاذ مشارك).

جدول (٣-١): جدول يوضح إحصائية أعضاء هيئة التدريس ومن في حكمهم حسب الرتبة العلمية ، المؤهل العلمي.

النسبة الى الإجمالي	المجموع		معيد		محاضر		أستاذ مساعد		استاذ مشارك		استاذ		الجنسية	القسم
	%	الاجمالي	أنثى	ذكر	أنثى	ذكر	أنثى	ذكر	أنثى	ذكر	أنثى	ذكر		
٥٩%	١٩	٥	١٤	٤	٢	.	١١	١	سعودي	ادارة الأعمال
٤١%	١٣	٦	٧	.	.	٢	١	٣	٥	١	١	.	غير سعودي	
٥٦%	١٠	.	١٠	١	٢	١	٤	.	٢	.	.	.	سعودي	القانون
٤٤%	٨	.	٨	٨	.	.	.	غير سعودي	
٦١%	١٧	٧	١٠	٥	٦	٢	٢	.	١	.	١	.	سعودي	اللغة الانجليزية
٣٩%	١١	٥	٦	.	.	٤	٢	١	٣	.	.	.	غير سعودي	
٦٧%	١٨	٣	١٥	٨	٢	.	٧	.	١	.	.	.	سعودي	علوم الحاسب
٣٣%	٩	١	٨	.	.	.	٣	١	٥	.	.	.	غير سعودي	
٥٠%	١	١	.	١	سعودي	فيزياء
٥٠%	١	.	١	١	.	.	.	غير سعودي	
٠%	سعودي	رياضيات
١٠٠%	٢	.	٢	٢	.	.	.	غير سعودي	
١٠٠%	٣	.	٣	.	.	.	٣	سعودي	القرآن الكريم والدراسات الإسلامية
٠%	غير سعودي	المجموع
٦١%	٦٧	٢٣	٤٤	١٩	١٢	٣	٢٧	١	٤	.	١	.	سعودي	
٣٩%	٤٣	١٢	٣٢	.	.	٦	٦	٥	٢٤	١	١	.	غير سعودي	
١٠٠%	١١٠	٣١	٦٩	١١	١٩	٢٨	٢٩	٦	٢٦	١	٢	.	النسبة الى الإجمالي %	



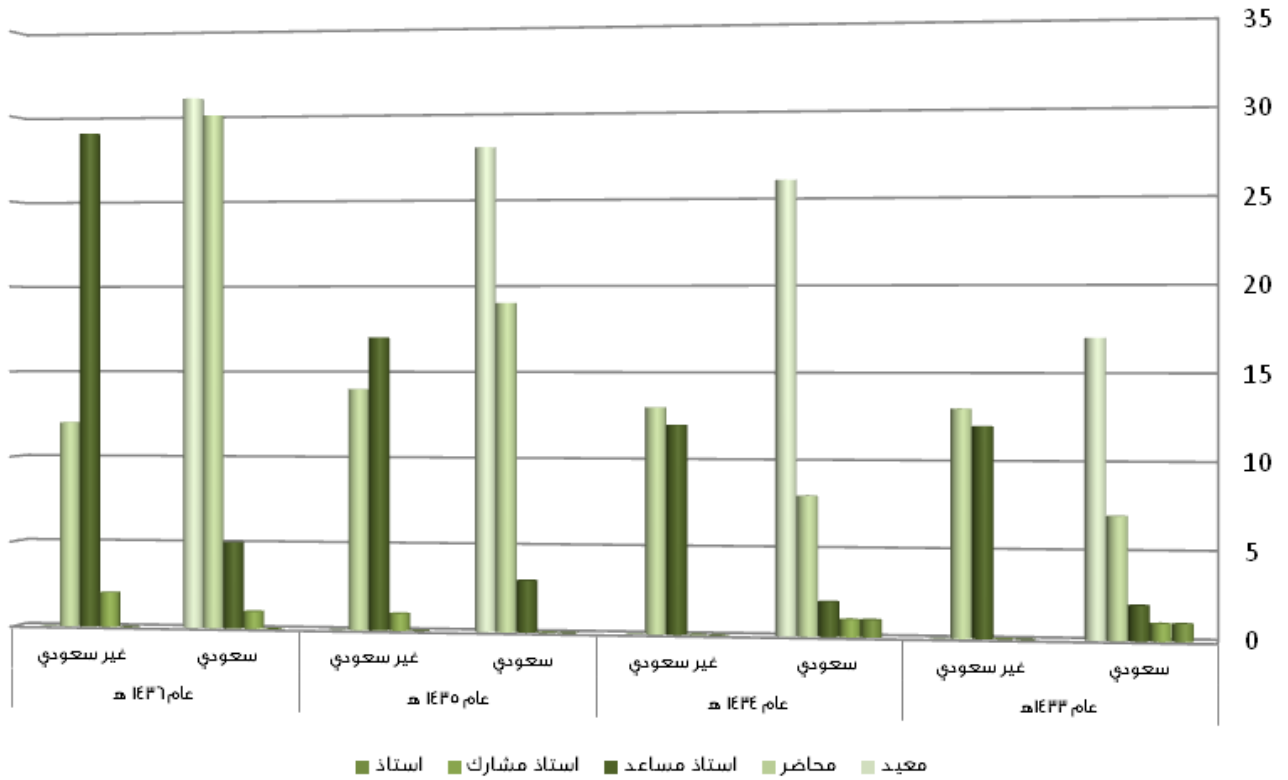
شكل (٣-١): رسم يوضح إحصائية أعضاء هيئة التدريس ومن في حكمهم حسب الرتبة العلمية، المؤهل العلمي.

٢-٣: تطور أعضاء هيئة التدريس خلال الأعوام ١٤٣٣ إلى ١٤٣٦هـ:

الجدول (٢-٣) يوضح تطور أعضاء هيئة التدريس خلال أربعة أعوام حيث كان عدد أعضاء هيئة التدريس من حملة الدكتوراه لم يطرأ عليه تغيير في الأعوام ١٤٣٣ و١٤٣٤هـ وازداد في العام الدراسي ١٤٣٥هـ بنسبة ٤٠٪ عن العام السابق له، أما في العام ١٤٣٦هـ ازداد بنسبة ٧٦٪ عن العام السابق له وبنسبة ١٤٧٪ عن العام الدراسي ١٤٣٤هـ.

جدول (٢-٣) : جدول يوضح تطور عدد أعضاء هيئة التدريس خلال الأعوام ١٤٣٣ إلى ١٤٣٦هـ

الاعوام الدرجة	عام ١٤٣٣هـ		عام ١٤٣٤هـ		عام ١٤٣٥هـ		عام ١٤٣٦هـ	
	سعودي	غير سعودي	سعودي	غير سعودي	سعودي	غير سعودي	سعودي	غير سعودي
استاذ	١	٠	١	٠	٠	٠	٠	٠
استاذ مشارك	١	٠	١	٠	١	١	٢	٢
استاذ مساعد	٢	١٢	٢	١٢	٣	١٧	٥	٢٩
محاضر	٧	١٣	٨	١٣	١٩	١٤	٣٠	١٢
معيد	١٧	٠	٢٦	٠	٢٨	٠	٣١	٠



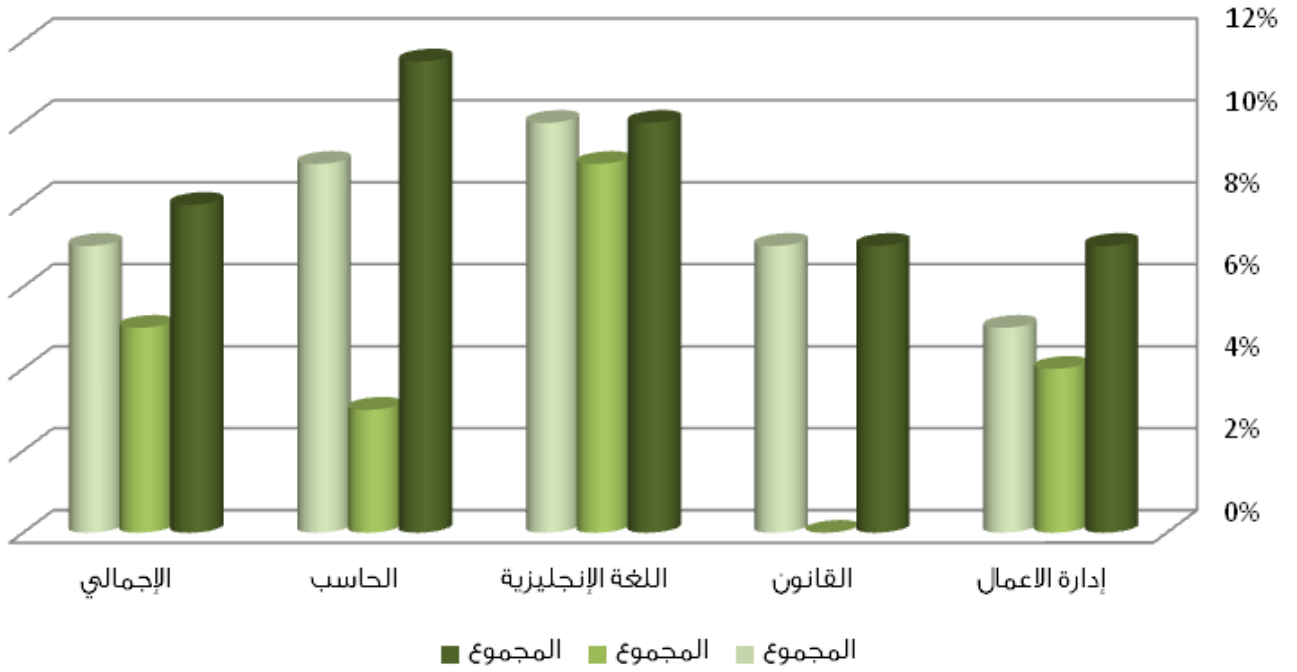
شكل (٣-٢): رسم يوضح تطور اعضاء هيئة التدريس من ١٤٣٣هـ-١٤٣٦هـ

٣-٣: نسبة كل من أعضاء هيئة التدريس ومن في حكمهم الى أعداد الطلاب:

الجدول (٣-٣) يوضح نسبة أعضاء هيئة التدريس الى اعداد الطلبة لكل اقسام الكلية، ومن الجدول يتضح أن أعلى نسبة لأعضاء هيئة التدريس الذكور الى اعداد الطلبة في أقسام الطلاب هي ١٢ عضو هيئة تدريس لكل ١٠٠ طالب وسجلت هذه النسبة في قسم الحاسب الآلي، وادنى نسبة ٧ أعضاء هيئة تدريس لكل ١٠٠ طالب في كل من قسمي إدارة الأعمال والقانون وبلغت النسبة الاجمالية في اقسام الطلاب ٨ أعضاء لكل ١٠٠ طالب. أما في اقسام الطالبات فبلغت أعلى نسبة أعضاء هيئة التدريس من الاناث ٩ لكل ١٠٠ طالبة وأدناها ٣ لكل ١٠٠ طالبة باجمالي ٥ لكل ١٠٠ طالبة. أما النسبة الاجمالية في الكلية فكانت اعلاها ١٠ لكل ١٠٠ طالب في قسم اللغة الإنجليزية وادناها ٥ لكل ١٠٠ طالب في إدارة الأعمال باجمالي ٧ أعضاء هيئة تدريس لكل ١٠٠ طالب.

الجدول (٣-٣): نسبة أعضاء هيئة التدريس ومن في حكمهم الى اعداد الطلاب والنسبة الاجمالية

المجموع			القسم
الاجمالي	أنثى	ذكر	
٣٣	١١	٢١	عدد أعضاء هيئة التدريس
٦٠٥	٣٠٤	٣٠١	عدد الطلاب بالقسم
%٥	%٤	%٧	النسبة المئوية
١٨	.	١٨	عدد أعضاء هيئة التدريس
٢٧٠	.	٢٧٠	عدد الطلاب بالقسم
%٧	.	%٧	النسبة المئوية
٢٨	١٢	١٦	عدد أعضاء هيئة التدريس
٢٩٠	١٣١	١٥٩	عدد الطلاب بالقسم
%١٠	%٩	%١٠	النسبة المئوية
٢٧	٤	٢٣	عدد أعضاء هيئة التدريس
٣١٧	١١٧	٢٠٠	عدد الطلاب بالقسم
%٩	%٣	%١٢	النسبة المئوية
١٠٩	٢٧	٧٨	عدد أعضاء هيئة التدريس
١٤٨٢	٥٥٢	٩٣٠	عدد الطلاب بالقسم
%٧	%٥	%٨	النسبة المئوية



شكل (٣-٣): رسم نسبة أعضاء هيئة التدريس ومن في حكمهم الى اعداد الطلاب والنسبة الاجمالية

٣-٤: عدد أعضاء هيئة التدريس ومن في حكمهم الذين تم تعيينهم أو ترقيةهم أو حصلوا على التفرغ العلمي خلال عام التقرير:

لقد تم تعيين عدد ٥ محاضرين و ٢ معيدتين سعوديين.

الفصل الرابع

الابتعاث والتدريب

٤-١ التمهيد:

يشتمل هذا الفصل على احصائية بالمعيدين والمحاضرين المبتعثين حسب القسم والدرجة الوظيفية لعام ١٤٣٥-١٤٣٦هـ.

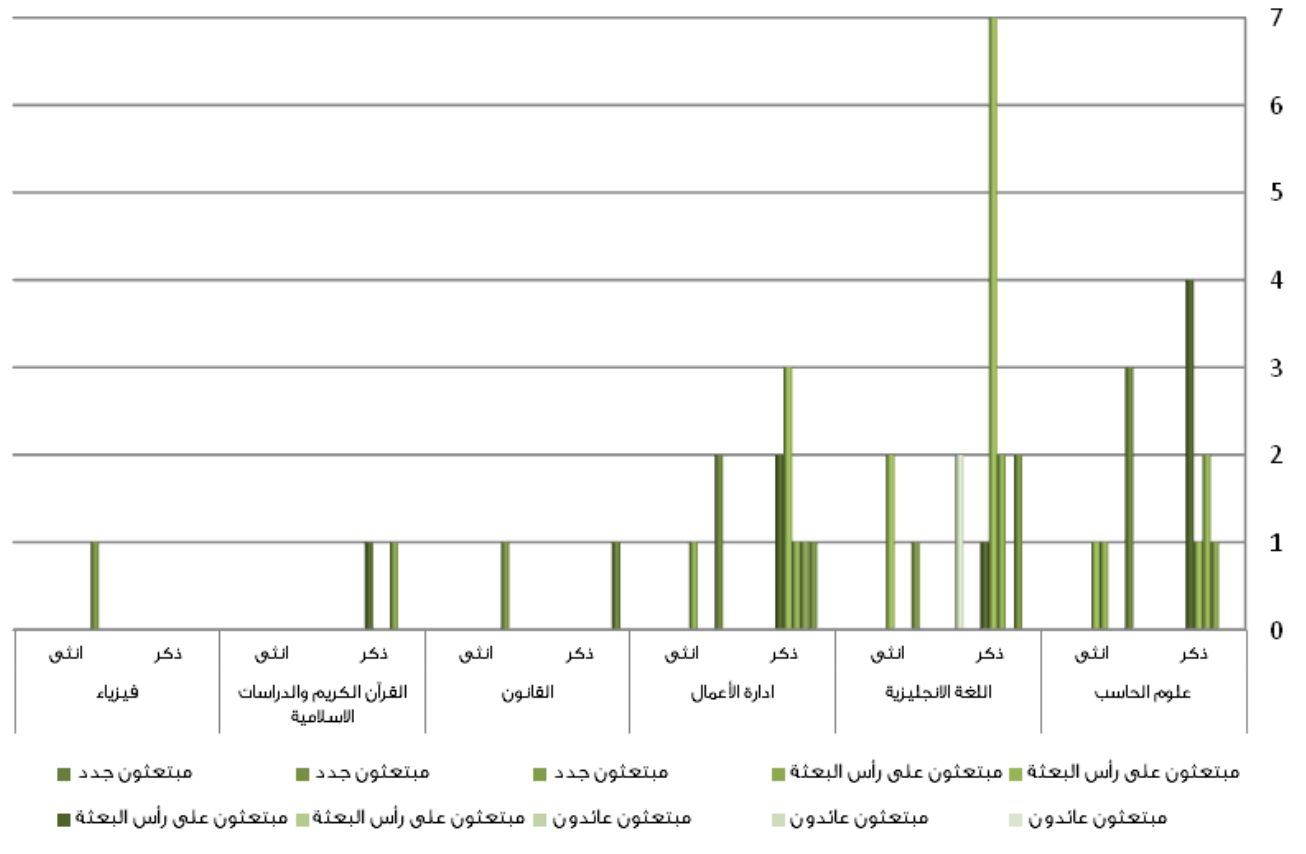
٤-٢ أعداد المعيدين والمحاضرين المبتعثين لعام ١٤٣٥-١٤٣٦هـ.

٤-٢-١: أعداد المبتعثين حسب الحالة (جديد - على رأس البعثة-عائد من البعثة):

الجدول (٤-١) يوضح أن عدد المبتعثون ٤٣ ، ٣٥٪ منهم مبتعثون جديد، ٦٠٪ على رأس البعثة وعاد منهم ٢ وهو ما يمثل ٥٪ وهم من الذكور. أما نسبة المبتعثين من الذكور ٧٢٪، ومن النساء ٢٨٪. منهن ٦٧٪ مبتعثات جديد و٣٣٪ على رأس البعثة.

جدول (٤-١) : بيان يوضح أعداد المبتعثين حسب الحالة (جديد- على رأس البعثة-عائد من البعثة

المجموع			مبتعثون عائدون			مبتعثون على رأس البعثة			مبتعثون جديد			الجنس	القسم
دكتوراه	ماجستير	لغة	دكتوراه	ماجستير	لغة	دكتوراه	ماجستير	لغة	دكتوراه	ماجستير	لغة		
٥	١	٢	.	.	.	٤	١	٢	١	.	.	ذكر	علوم الحاسب
.	١	٤	١	١	.	.	٣	أنثى	
١	٩	٢	.	٢	.	١	٥	٢	.	٢	.	ذكر	اللغة الانجليزية
.	٢	١	.	.	١	.	أنثى	
٣	٤	١	.	.	.	٢	٣	١	١	١	.	ذكر	إدارة الأعمال
.	.	٣	١	.	.	٢	أنثى	
.	.	١	١	ذكر	القانون
.	١	١	.	أنثى	
٢	١	.	.	١	.	.	ذكر	القرآن الكريم الدراسات الاسلامية
.	أنثى	
.	ذكر	الفيزياء
.	١	١	.	أنثى	
١١	١٤	٦	.	٢	.	٨	٩	٥	٣	٣	١	ذكر	المجموع
.	٥	٧	٢	٢	.	٣	٥	أنثى	



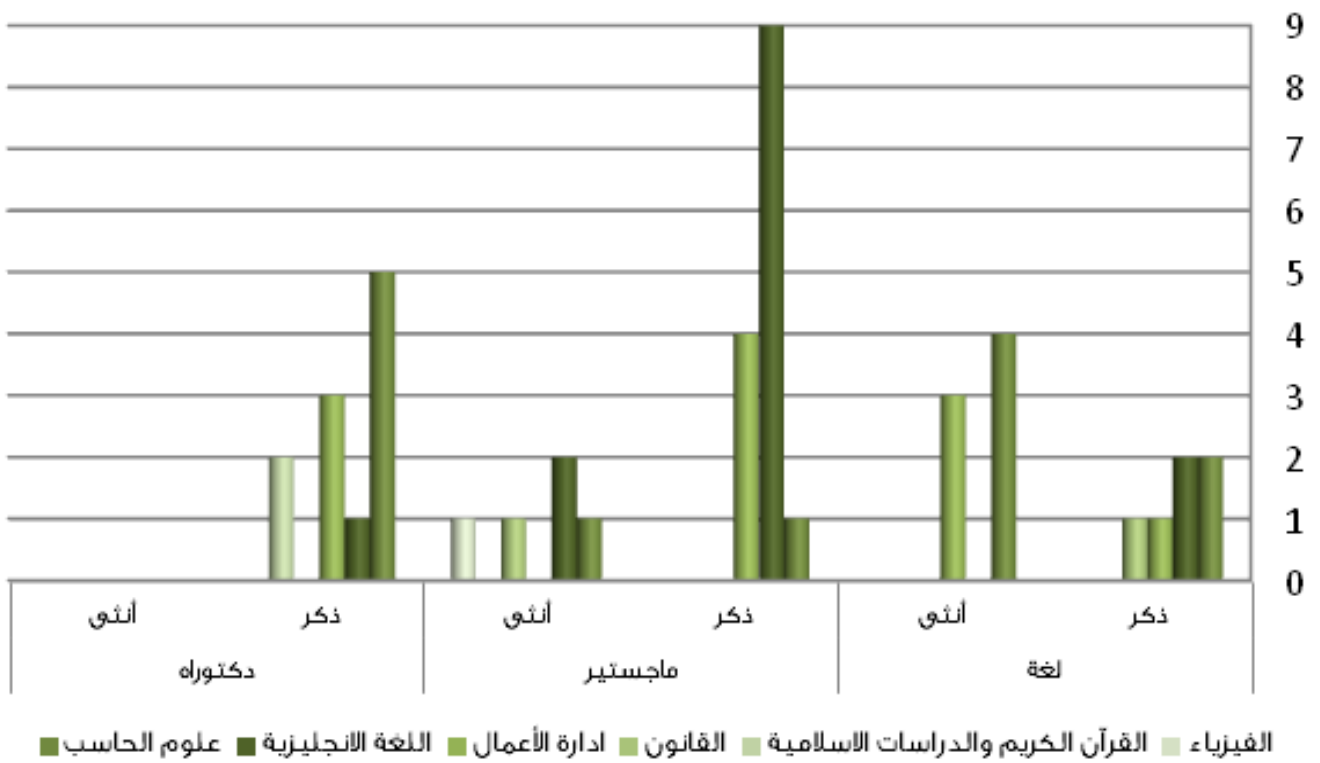
شكل (٤-١): رسم يوضح أعداد المبتعثون حسب الحالة (جديد - على رأس البعثة - عائد من البعثة)

٤-٢-٢: أعداد المعيّدين والمحاضرين المبتعثين حسب الدرجة المبتعث إليها:

الجدول (٤-٢) يوضح أعداد المعيّدين والمحاضرين المبتعثين حسب الدرجة المبتعث إليها، ٣٠٪ منهم مبتعثون لغة، ٤٤٪ مبتعثون لدرجة الماجستير و٢٦٪ منهم لدرجة الدكتوراه وجميعهم من الذكور. ومن الملاحظ أن نسبة الاناث المبتعثات تمثل ٢٨٪ فقط من المجموع الكلي.

جدول (٤-٢) : يوضح أعداد المعيّدين والمحاضرين المبتعثين حسب الدرجة المبتعث إليها

النسبة الى الاجمالي	المجموع			دكتوراه		ماجستير		لغة		القسم
	الاجمالي	أنثى	ذكر	أنثى	ذكر	أنثى	ذكر	أنثى	ذكر	
٣٠٪	١٣	٥	٨	.	٥	١	١	٤	٢	علوم الحاسب
٣٣٪	١٤	٢	١٢	.	١	٢	٩	.	٢	اللغة الانجليزية
٢٥٪	١١	٣	٨	.	٣	.	٤	٣	١	إدارة الاعمال
٥٪	٢	١	١	.	.	١	.	.	١	القانون
٥٪	٢	.	٢	.	٢	القرآن الكريم الدراسات الاسلامية
٢٪	١	١	.	.	.	١	.	.	.	الفيزياء
١٠٠٪	٤٣	١٢	٣١	.	١١	٥	١٤	٧	٦	المجموع



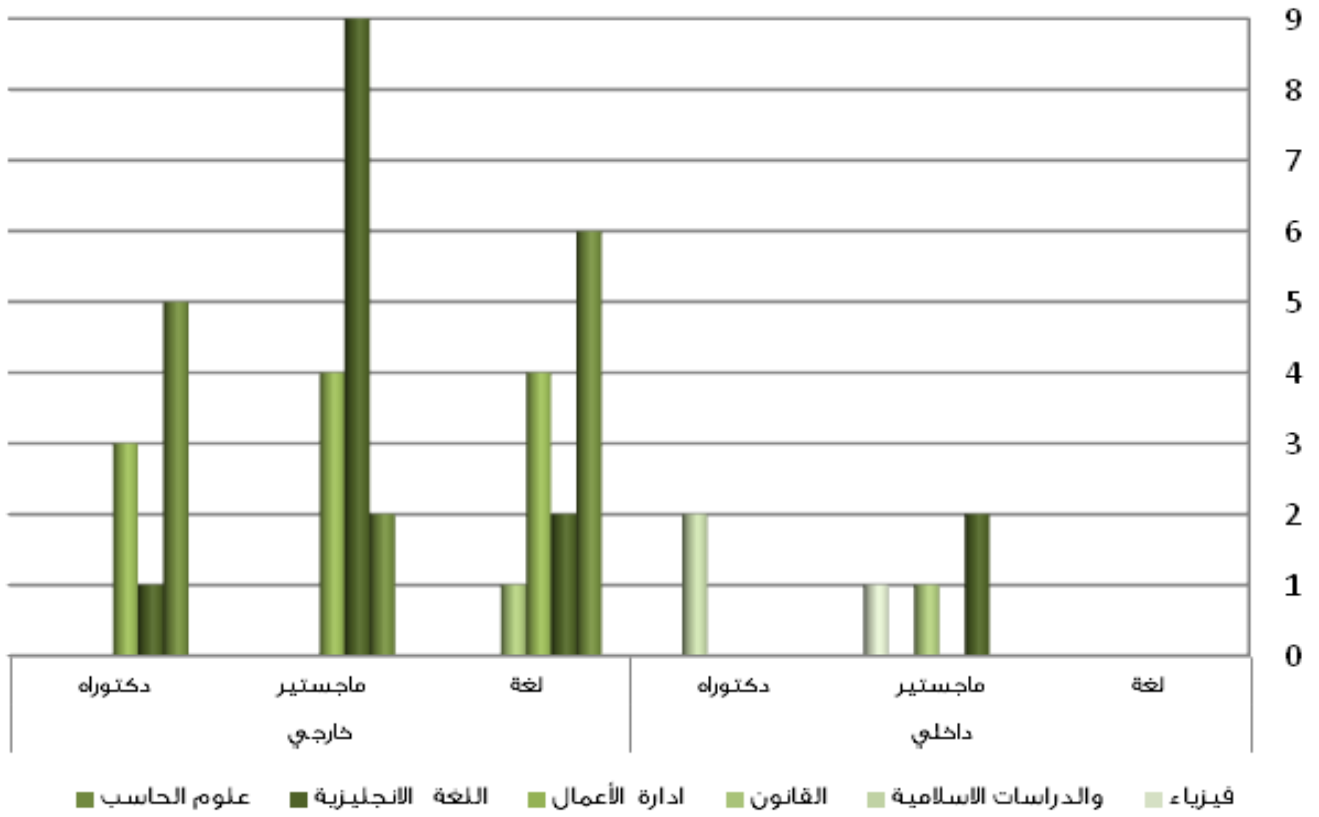
شكل (٤-٢) : رسم يوضح أعداد المعيدين والمحاضرين المبتعثين حسب الدرجة المبتعثت إليها

٤-٢-٣: المبتعثون حسب القسم ودولة الابتعاث:

الجدول (٤-٣) يوضح أن ١٤٪ مبتعثون داخليا، ٨٦٪ مبتعثون داخليا. وكانت نسبة المبتعثين حسب القسم كالتالي: ٣٠٪ من قسم الحاسب الآلي، ٣٣٪ من قسم الحاسب الآلي، ٢٦٪ من قسم إدارة الأعمال، ٤،٥٪ من قسم القانون، ٤،٥٪ من قسم القرآن الكريم والدراسات الإسلامية و ٢٪ من قسم الفيزياء.

جدول (٤-٣): جدول يوضح المبتعثون حسب القسم ودولة الابتعاث (داخلي-خارجي)

المجموع			خارجي			داخلي			القسم
دكتوراه	ماجستير	لغة	دكتوراه	ماجستير	لغة	دكتوراه	ماجستير	لغة	
٥	٢	٦	٥	٢	٦	٠	٠	٠	علوم الحاسب
١	١١	٢	١	٩	٢	٠	٢	٠	اللغة الانجليزية
٣	٤	٤	٣	٤	٤	٠	٠	٠	إدارة الأعمال
٠	١	١	٠	٠	١	٠	١	٠	القانون
٢	٠	٠	٠	٠	٠	٢	٠	٠	القرآن الكريم الدراسات الإسلامية
٠	١	٠	٠	٠	٠	٠	١	٠	الفيزياء
١١	١٩	١٣	٩	١٥	١٣	٢	٤	٠	المجموع



شكل (٣-٤) رسم بوضوح المبتعثون حسب القسم ودولة الابتعاث (داخلي-خارجي)

٣-٤ تطوير الجهاز الإداري

في إطار تطوير الجهاز الإداري بالكلية نظمت الكلية الدورة التدريبية التالية:

جدول (٤-٤) يوضح الدورات التدريبية للجهاز الإداري بالكلية.

م	اسم الدورة	جهة التدريب	عدد المتدربين	مكان التدريب	تاريخ المشاركة
١	الولاء والانتماء الوظيفي	الإدارة العامة للتخطيط والتطوير الإداري		مركز الرحمانية	٢ - ٣/٨/١٤٣٦ هـ

الفصل الخامس

الانشطة العلمية والتعليمية

٥ - ١ تمهيد

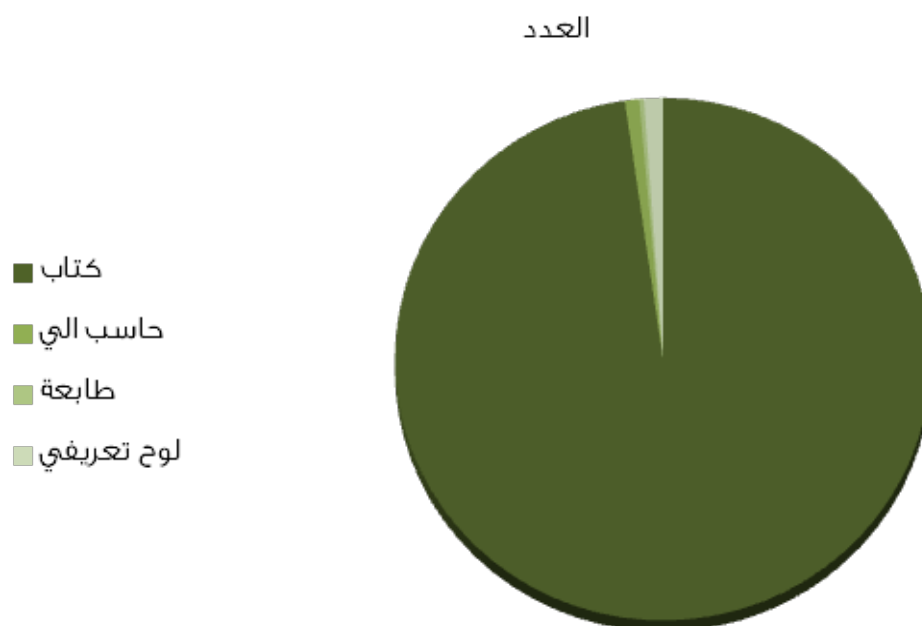
هذا الفصل يتضمن الانشطة العلمية والتعليمية التي تمت خلال العام ١٤٣٥-١٤٣٦هـ.

٥ - ٢ المكتبة والمراجع العلمية

تحتوي المكتبة على مجموعة من الكتب والمجلات العلمية والدوريات وبعض التجهيزات الفنية التي تم استلامها في عام ١٤٣٥-١٤٣٦هـ ، وهي موضحة بالجدول الاتي:

جدول (١-٥) :يوضح التجهيزات التي اضيفت للمكتبة عام ١٤٣٥-١٤٣٦هـ

العدد	الصف
٦٨٤	كتاب
٦	حاسب الي
٢	طابعة
٨	لوحة تعريفية



شكل (١-٥) : رسم يوضح التجهيزات التي اضيفت للمكتبة عام ١٤٣٥-١٤٣٦هـ

ويتم التنسيق مع عمادة شؤون المكتبات للتأثيث وتجهيز مكتبات المباني العاجلة للكلية ، حيث قامت الكلية بحصر المراجع العلمية المطلوبة للأقسام الأكاديمية وإرسالها للعمادة.

٥-٣ البحوث العلمية المنشورة لأعضاء هيئة التدريس

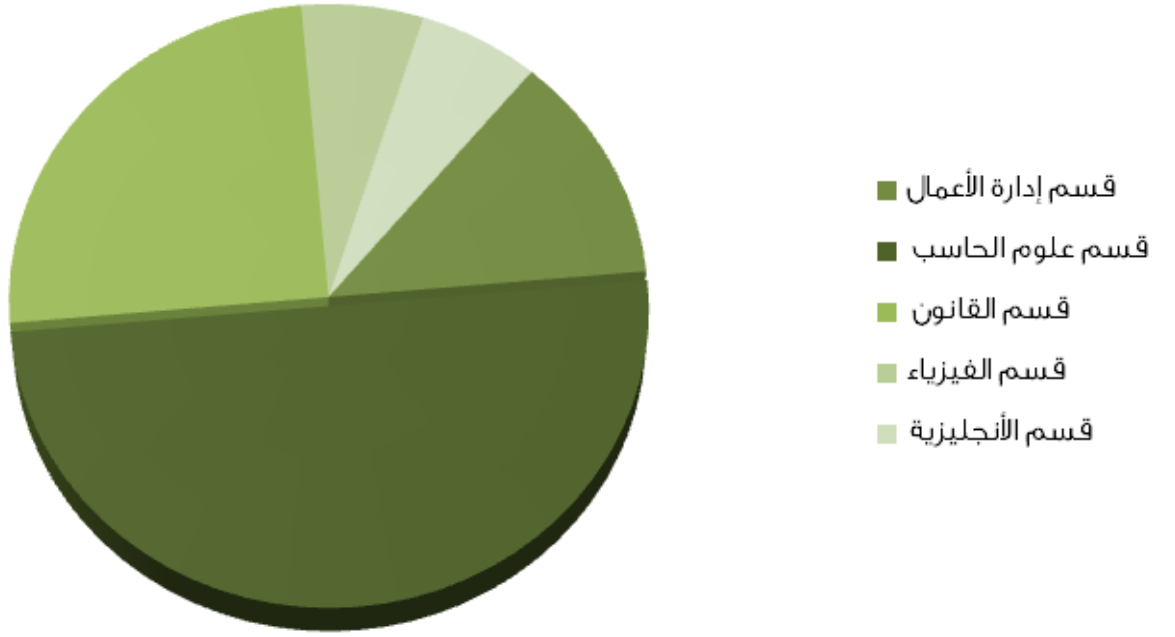
٥-٣-١: الكتب والبحوث المنشورة في العام الجامعي ١٤٣٥-١٤٣٦ هـ

جدول (٥-١) يوضح الابحاث العلمية المنشورة لأعضاء هيئة التدريس بالكلية

اسم المجلة أو الدورية التي تم النشر فيها	تاريخ البحث	نوع البحث	عنوان البحث	اسم عضو هيئة التدريس	القسم
Pattern recognition letters	٢٠١٥م	Journal (غير مدعوم)	Human action recognition based on multi-layer Fisher vector encoding method	د. محمود المجدوب	علوم الحاسب
Neurocomputing	٢٠١٥م	Journal (غير مدعوم)	Extending Laplacian sparse coding by the incorporation of the image spatial context.	د. محمود المجدوب	علوم الحاسب
ICIAP	٢٠١٥م	Conference (غير مدعوم)	Bag of Graphs with Geometric Relationships Among Trajectories for Better Human Action Recognition.	د. محمود المجدوب	علوم الحاسب
International Journal of Science and Research ISSN 2319-7064	٢٠١٥م	Journal (غير مدعوم)	The Effect of Using The Internet of Learn to Read and Write Different Classrooms	د. مجدى محمد محمد احمد حمودة	علوم الحاسب
International Journal of Science and Research ISSN 2319-7064	٢٠١٥م	Journal (غير مدعوم)	- Design system for discrimination Patterns Geometric shapes using neural networks (Hamming @ Max net)	د. مجدى محمد محمد احمد حمودة	علوم الحاسب
IJCNN	٢٠١٥م	Conference (غير مدعوم)	A Novel Dictionary Learning Algorithm for Image Representation	د. محمود المجدوب	علوم الحاسب
International Journal of Advanced Research in Computer & Communication Engineering (IJARCCE)	March ٢٠١٥	Journal (غير مدعوم)	Simulation & Performance Evaluation of CPU Scheduling Algorithms	أ.محمد بن أحمد بن ناصر العيسى	علوم الحاسب

IEEE International Conference on Electrical, Computer and Communication Technologies, Coimbatore, Tamilnadu, India.	٢٠١٥ م	غير مدعوم)	" A New Opportunistic Scheduling Approach for OFDMA-based WiMAX Networks"	حسان نصر حمودة	علوم الحاسب
مقبول للنشر	١٤٣٥ هـ	ملتقى علمي بجامعة شقراء (غير مدعوم)	مكافحة الجريمة الإلكترونية	د. أنيس العذار	القانون
المجلة العلمية لكلية أصول الدين والدعوة بالزقازيق) العدد السادس والعشرون	١٤٣٥ هـ	غير مدعوم	دور الخصائص الاقتصادية والجيوسياسية لمدينة يثرب في إقامة دولة الرسول صلى الله عليه وسلم	د. كمال الخاروف	القانون
Editions universitaires européennes	٢٠١٤ م	كتاب (غير مدعوم)	عنوان الكتاب Territorial intelligence	محمد المبروك الحداد	إدارة الأعمال
Optical Materials With impact factor : 2.09 Volume 46, August 2015, Pages 472-480	٢٠١٥ م	Simulation (غير مدعوم)	Direct band gap In _x Ga _{1-x} As/Ge type II strained quantum wells for short-wave infrared p-i-n photodetector	د. انور محمد الجبالي	الفيزياء

توزيع عدد الأبحاث حسب الأقسام

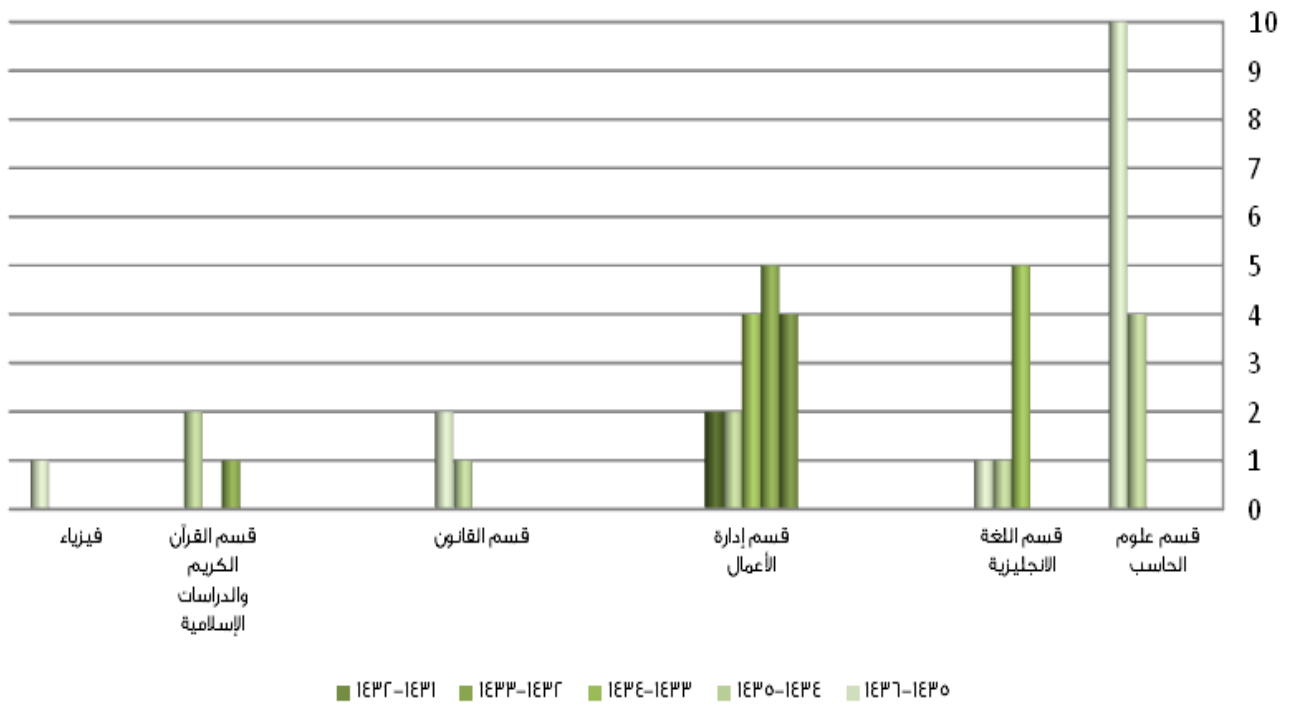


شكل (٥-١) رسم يوضح عدد الابحاث العلمية المنشورة لأعضاء هيئة التدريس بالكلية في العام الجامعي ١٤٣٥-١٤٣٦ هـ

٥-٣-٢: تطور النشر العلمي خلال خمس سنوات (من العام الجامعي ١٤٣١-١٤٣٢ إلى العام الجامعي ١٤٣٥-١٤٣٦)

١٤٣٦-١٤٣٥	١٤٣٥-١٤٣٤	١٤٣٤-١٤٣٣	١٤٣٣-١٤٣٢	١٤٣٢-١٤٣١	تطور حسب الأقسام
١٠	٤	٠	٠	٠	قسم علوم الحاسب
١	١	٥	٠	٠	قسم اللغة الإنجليزية
٢	٢	٤	٥	٤	قسم إدارة الأعمال
٢	١	٠	٠	٠	قسم القانون
٠	٢	٠	١	٠	قسم القرآن الكريم والدراسات الإسلامية
١	٠	٠	٠	٠	فيزياء

جدول (٥-٢): بياني يوضح تطور الإنتاج لأعضاء هيئة التدريس بالكلية من العام الجامعي ١٤٣١-١٤٣٢ إلى العام الجامعي ١٤٣٥-١٤٣٦



رسم (٥-٢): بياني يوضح تطوّر الإنتاج العلمي لأعضاء هيئة التدريس بالكلية من العام الجامعي ١٤٣١-١٤٣٢ إلى العام الجامعي ١٤٣٥-١٤٣٦

الفصل السادس

خدمة المجتمع

٦-١ برنامج التنمية المعرفية

نظمت الكلية برنامج التنمية المعرفية بالتعاون مع عمادة خدمة المجتمع خلال الفترة من ٢٠١٦/٦/٤٣٦هـ وحتى ٤/٧/٢٠١٦هـ والذي تهدف الكلية من خلاله إلى تطوير مهارات منسوبي الجهات الحكومية بمحافظة الغاط بمشاركة جميع الإدارات الحكومية بالمحافظة والتي بلغ عدده ١٨ جهة حكومية وقد استفاد من هذا البرنامج ما يزيد على ٢٢٠ متدرب و متدربه في ١٣ برنامج تدريبياً روعي فيه التنوع والتكامل و احتياج الجهات الحكومية بالمحافظة وقد تضافرت جهود جميع الأقسام بالكلية لتقديم هذي الحزمة من البرامج النوعية ايماناً من الكلية بدورها في خدمة المجتمع وترجمتاً لرسالة الجامعة في تحقيق الشراكة المجتمعة.

مراحل العمل:

بدأت الكلية بالاستعداد المبكر لتنفيذ برنامج التنمية المعرفية حيث بدء العمل في وقت مبكر من العام الجامعي الحالي ٢٠١٥/١٤٣٦هـ وفقاً للمراحل التالية:

المرحلة الاولى:

حصر احتياج المجتمع من البرامج التدريبية التي تتناسب مع احتياج منسوبي الجهات الحكومية بمختلف القطاعات و على جميع المستويات الإدارية.

المرحلة الثانية:

أعداد البرامج التدريبية المقترحة من الاقسام وعرضها على مجلس الكلية لاعتمادها و العمل على أعداد الحقايب التدريبية وفق الضوابط والشروط المعتمدة لذلك .

المرحلة الثالثة :

مخاطبة الجهات الحكومية بالمحافظة لترشيح عدد من منسوبيها لحضور الدورات التدريبية وفق الشروط المحددة للقبول بكل دورة.

المرحلة الرابعة:

أعداد قاعدة بيانات بأسماء المرشحين لحضور الدورات التدريبية لتواصل معهم عبر الرسائل النصية وتذكيرهم بمواعيد البرامج التدريبية.

المرحلة الخامسة:

تهيئة القاعات التدريبية لاستقبال المتدربين واعداد الضيافة اللازمة وطباعة وتجهيز الحقايب التدريبية.

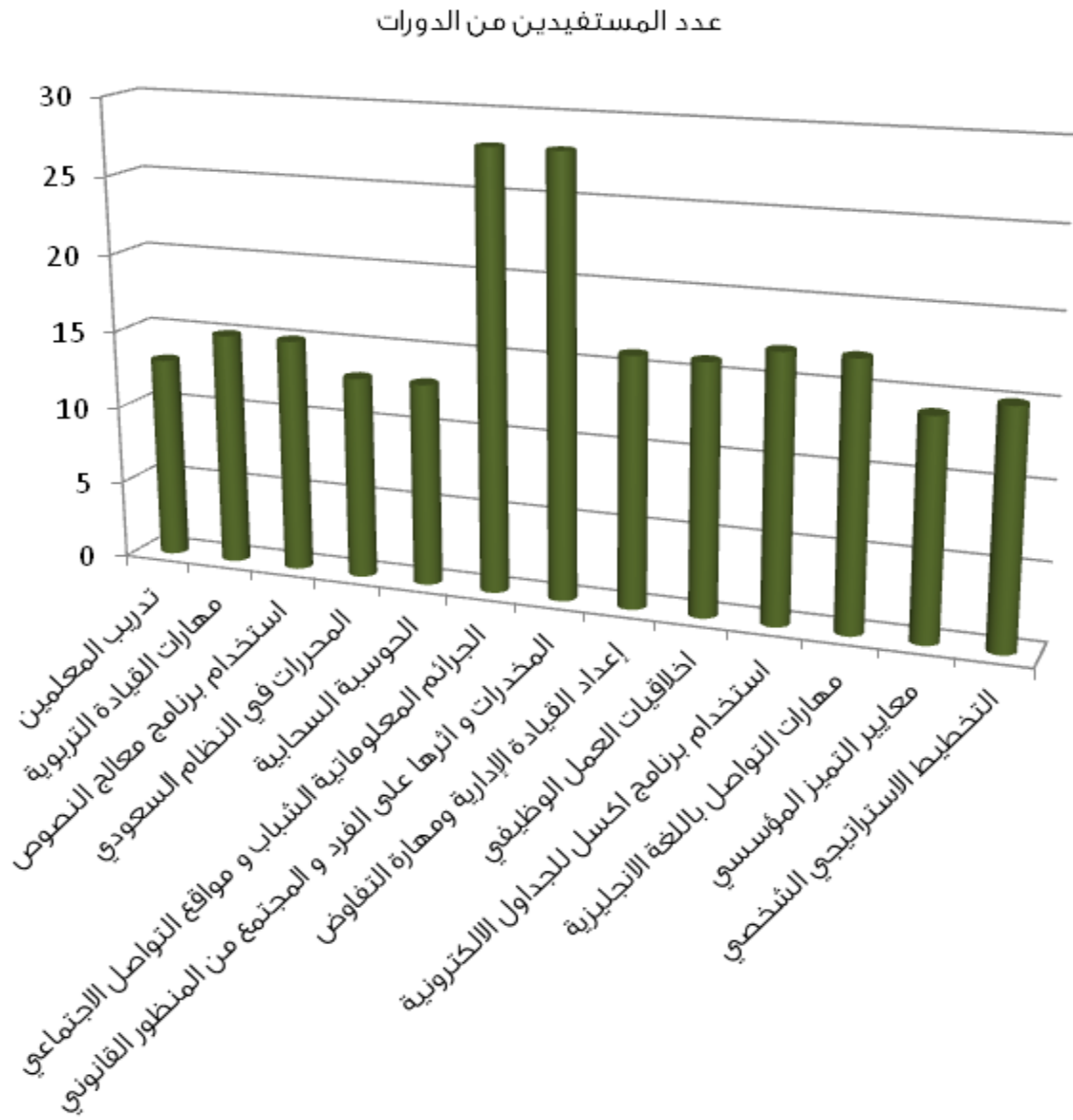
المرحلة السادسة:

تصميم استبيان لقياس رضاء المتدربين و مقترحاتهم وجمع وتحليل الاستبيانات.

جدول (٦-١) يوضح دورات برنامج التنمية المحلية

م	اسم الدورة	اسم عضو هيئة التدريس (المدرّب)	مكان انعقاد الدورة	تاريخ الدورة	عدد المستفيدين
١	تدريب المعلمين	د. عبداللطيف مأمون حسين	قاعة التدريب بإدارة التعليم	الأحد ١٤٣٦/٦/٣٠هـ	١٣
٢	مهارات القيادة التربوية	د. منى جابر احمد عبد الحافظ	مركز التدريب النسوي بإدارة التعليم	الاحد ١٤٣٦/٦/٣٠هـ	١٥
٣	استخدام برنامج معالج النصوص	عبدالعزیز بن محمد بابكر	قاعة التدريب بإدارة التعليم	الاثنين ١٤٣٦/٧/١هـ	١٥
٤	المحركات في النظام السعودي	د. انيس علي العذار	مركز الرحمانية الثقافي	الاثنين ١٤٣٦/٧/١هـ	١٣
٥	الحوسبة السحابية	انفال بنت محمد السهيل	مركز التدريب النسوي بإدارة التعليم	الاثنين ١٤٣٦/٧/١هـ	١٣
٦	الجرائم المعلوماتية الشباب و مواقع التواصل الاجتماعي	د.عبد العزيز بن عبد الله الرشود	مركز الرحمانية الثقافي	الثلاثاء ١٤٣٦/٧/٢هـ	٢٨
٧	المخدرات و اثرها على الفرد و المجتمع من المنظور القانوني	د. محمد أحمد عيسى	مركز الرحمانية الثقافي	الثلاثاء ١٤٣٦/٧/٢هـ	٢٨
٨	إعداد القيادة الإدارية ومهارة التفاوض	د. وليد قاسم قويدر	قاعة التدريب بإدارة التعليم	الثلاثاء ١٤٣٦/٧/٢هـ	١٦
٩	اخلاقيات العمل الوظيفي	أ. سهام عثمان صميدة	مركز الرحمانية الثقافي	الثلاثاء ١٤٣٦/٧/٢هـ	١٦
١٠	استخدام برنامج اكسل للجدول الالكترونية	أ. حسان نصر حمودة	قاعة التدريب بإدارة التعليم	الأربعاء ١٤٣٦/٧/٣هـ	١٧
١١	مهارات التواصل باللغة الانجليزية	د. احمد فايز الزعبي	مركز الرحمانية الثقافي	الأربعاء ١٤٣٦/٧/٣هـ	١٧
١٢	معايير التميز المؤسسي	د. سامية احمد العبيد علي	مركز الرحمانية الثقافي	الاربعاء ١٤٣٦/٧/٣هـ	١٤
١٣	التخطيط الاستراتيجي الشخصي	د. طارق جاه الرسول	مركز الرحمانية الثقافي	الخميس ١٤٣٦/٧/٤هـ	١٥

والشكل التالي يوضح عدد المستفيدين من الدورات المقدمة:



شكل (أ) يوضح عدد المستفيدين من الدورات



شكل (٢) يوضح تقييم الدورات التي قدمتها الكلية

٢-٦ مشاركات الكلية في الفعاليات التي أقيمت في محافظة الغاط

يوضح هذا الجزء دور الكلية في مشاركتها مع مؤسسات المجتمع المحلي ويتضح هذا الدور في استضافة الكلية لبعض هذه المشاركات أو طباعة عدد من المطبوعات التعليمية والثقافية لأفراد المجتمع المحلي بمحافظة الغاط.

جدول (٢-٦) يوضح مشاركات الكلية في الفعاليات التي أقيمت في محافظة الغاط

م	نوع المشاركة	مكان المشاركة	الجهة المنظمة	دور الكلية في المشاركة	تاريخ المشاركة
١	مشاركة الكلية فعاليات اللقاء الأول للمهتمين بالغطاء النباتي	مركز الرحمانية والمعروض المقام لفعاليات اللقاء بالغاط	محافظة الغاط ووزارة الزراعة	شاركت الكلية بعدد من المطبوعات التوعوية عن البيئة	٢٥/٢/١٤٣٦ هـ
٢	مشاركة الكلية في فعاليات السوق الخيري السابع بمحافظة الغاط	كلية العلوم والدراسات الانسانية بالغاط	عمادة خدمة المجتمع	عمل مطبوعات توضح دور الكلية في خدمة المجتمع بكافة اطيافه.	٣٠/٤/١٤٣٦ هـ
٣	مشاركة الكلية في فعاليات اسبوع المرور الخليجي الواحد والثلاثون	محافظة الغاط	المحافظة ووحدة مرور الغاط	اشتمل جناح الكلية المشارك على عدد من المطبوعات والمطويات التوعوية عن السلامة المرورية والحد من الحوادث وكذلك عرض فيلم وثائقي.	١٨/٥/١٤٣٦ هـ



معالي وزير الزراعة في زيارة لجنحة كلية العلوم والدراسات الإنسانية بالغات

٦-٣ فعاليات وبرامج نظمتها الكلية

جدول (٦-٣) يوضح الفعاليات والبرامج التي نظمتها الكلية

م	نوع المشاركة	التعريف بالمشاركة	الجهة المعاونة	تاريخ المشاركة
١	نعم للحياة لا للمخدرات	محاضرة توعوية لاستعراض حجم مشكلة المخدرات عالمياً وبيان أنواع المخدرات وسرد العوامل التي تؤدي للتعاطي وكيفية حماية المجتمع من آفة المخدرات.	قسم الشؤون النسائية التابعة للإدارة العامة لمكافحة المخدرات بمنطقة الرياض حملة توعوية لمكافحة المخدرات	٣٠/٤/١٤٣٦هـ
٢	المزاد الفيكتوري	عبارة عن نشاط يشبه العصر الفيكتوري وينقسم الي أربعة أقسام اساسية وهي: قسم الأكسسوارات - قسم الديكورات المنزلية - قسم أدوات الضيافة - قسم الادوات المكتبية. كما اشتمل المزاد أيضاً على ركن الأطعمة المصمم على الأسلوب الفيكتوري	الطالبات المتفوقات في المرحلة الثانوية الراغبات في دخول قسم اللغة الإنجليزية وبصحبتهن عدد من الأستاذات من إدارة التربية والتعليم	١٩/٦/١٤٣٦هـ
٣	استقبال الكلية لطالبات المرحلة الثانوية	الهدف من الاستقبال إطلاع الطالبات على الكلية والتعرف على خدماتها الأكاديمية ومبانيها المختلفة وقاعاتها الدراسية ومعامل الحاسوب ومرافقها المتنوعة.	طالبات الثانوية العامة	٧/٧/١٤٣٦هـ
٤	لقاء تعريفى لطالبات مدارس محافظة الغاط	الهدف من اللقاء تعريف الطلاب بنظام التعليم الجامعي وكيفية اختيار التخصص الجامعي كما تم تعريفهم بالكلية الموجودة بالجامعة والتخصصات المتاحة وشروط القبول كما تم اعطائهم نبذة تعريفية عن البرامج المتاحة بالكلية.	طلاب مدارس محافظة الغاط من المرحلة الثانوية العامة والمعهد العلمي المتوقع تخرجهم هذا العام	٢٤/٧/١٤٣٦هـ
٥	لقاء تعريفى لطالبات مدارس محافظة الغاط	الهدف من اللقاء تعريف الطالبات بنظام التعليم الجامعي وكيفية اختيار التخصص الجامعي كما تم تعريفهم بالكلية الموجودة بالجامعة والتخصصات المتاحة وشروط القبول كما تم اعطائهم نبذة تعريفية عن البرامج المتاحة بالكلية.	طالبات مدارس محافظة الغاط من المرحلة الثانوية العامة المتوقع تخرجهم هذا العام	٢٤/٧/١٤٣٦هـ

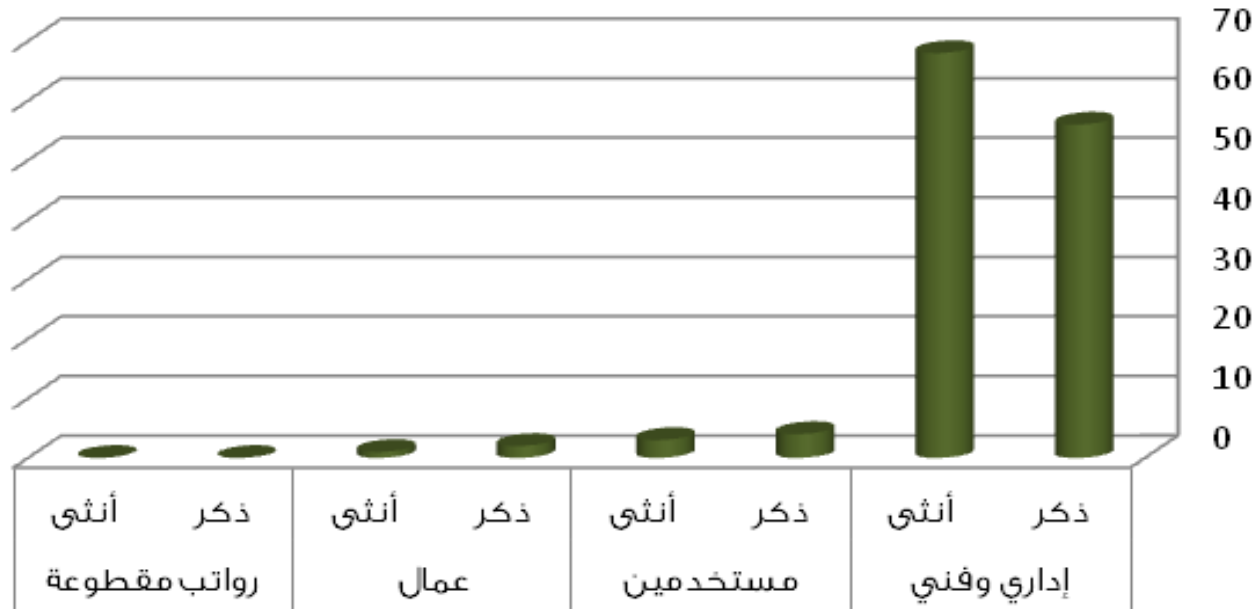
الفصل السابع
الشؤون الادارية والمالية والفنية
والمشروعات

١-٧ تمهيد: يتضمن هذا الفصل إحصائية الموظفين ومن في حكمهم من فنيين ومستخدمين وعمال حسب المجموعة الوظيفية التي ينتمون إليها والمستوى العلمي لكل منهم، وكذلك المنشآت والتجهيزات الفنية.

الجدول (١-٧) يوضح أن عدد الموظفين بالكلية ١٣٤ موظفاً ٤٦٪ منهم ذكور و٤٤٪ إناث، ويشكل الإداريين والفنيين ٩٣٪، المستخدمين ٥٪، العمال ٢٪ ولا يوجد من يعملون برواتب مقطوعة.

جدول (١-٧) يوضح أعداد الموظفين والموظفات بالكلية

المجموع			رواتب مقطوعة			عمال			مستخدمين			إداري وفني			المجموعة الوظيفية
مجموع	أنثى	ذكر	مجموع	أنثى	ذكر	مجموع	أنثى	ذكر	مجموع	أنثى	ذكر	مجموع	أنثى	ذكر	
١٣٤	٧٢	٦٢	٠	٠	٠	٣	١	٢	٧	٣	٤	١٢٤	٦٨	٥٦	العدد



شكل (١-٧) رسم يوضح أعداد الموظفين والموظفات بالكلية

٧-٢ المشروعات :

١/ الانتهاء من مرحلة تأييث المباني العاجلة للكلية ويتم في المرحلة الحالية استكمال الإجراءات النظامية لاستلام الموقع.

٢/ تم التنسيق مع الجهات ذات العلاقة بالجامعة لحصر احتياج الكلية من الاثاث والمعامل والمختبرات والقاعات الدراسية وتم اعداد المواصفات الفنية اللازمة لذلك.

الفصل الثامن

المنجزات والمعوقات

٨-١ تمهيد: يضم الفصل الثامن ملخصا لاهم المنجزات والمعوقات والرؤى المستقبلية للكلية.

٨-٢ الإنجازات:

١/ تمت مراجعة الخطط الدراسية وتم رفعها لوكالة الجامعة للشؤون التعليمية لاستكمال الإجراءات اللازمة حيال مراجعتها من قبل لجنة الخطط والنظام الدراسي ، وعمادة القبول والتسجيل وعمادة الجودة وتطوير المهارات.

٢/ وقعت الكلية مذكرة تفاهم تحت عنوان (حدد فكرة مشروعك) مع معهد ريادة الاعمال الوطني بالزلفي لتعزيز التكامل بين الجهتين فيما يخص تأهيل وتدريب الطلاب للدخول الى سوق العمل.

٨-٣ تميز الكلية:

١/ تكريم الأستاذ عبدالله بن هزاع الشريف من قبل صاحب السمو الملكي الأمير محمد بن نواف آل سعود سفير خادم الحرمين الشريفين بلندن على مستوى الطلاب المبتعثين ببريطانيا، وذلك يوم الاثنين ٢٣ سبتمبر ٢٠١٤م.

٢/ حصول موقع الكلية على المركز الثاني في مسابقة معالي مدير الجامعة للمواقع الفرعية ومواقع أعضاء هيئة التدريس والموظفين المتميزة بالجامعة في التقييم الخاص بالكليات والتقييم العام.

٣/ تميز الكلية في اعداد تقرير «مشاركة الكلية المجتمعية وبرنامج التنمية المعرفية.» حيث تلقت الكلية خطاب شكر من معالي مدير الجامعة على الجهد المبذول الذي تضمنه التقرير، كما تلقت الكلية خطاب شكر من سعادة وكيل الجامعة للشؤون التعليمية وتوجيهه الكليات بالاستفادة من التقرير.

٤/ حصول عدد من طالبات الكلية على مراكز متقدمة في التصفيات المؤهلة للمشاركة في المؤتمر العلمي الخامس.

٥/ حصول الطالب يوسف بن علي الشعلان على المركز الاول في بطولة الاتحاد الرياضي للجامعات السعودية.

٨-٤ المعوقات والمشكلات:

هنالك بعض المعوقات التي واجهتها الكلية في العام ١٤٣٥-١٤٣٦هـ وهي تتمثل في الاتي:

١/ ضيق المباني والمعامل.

٢/ قلة أعضاء هيئة التدريس المتخصصين

٣/ قلة كفاءات في الوظائف الادارية والفنية المتخصصة.

التواصل مع الكلية

قسم الطلاب:

تلفاكس : ١٦٤٤٢٢٧١٢.

قسم الطالبات :

هاتف: ١٦٤٤٢٢٧١٤.

البريد الإلكتروني : cshg@mu.edu.sa

موقع الكلية :

لزيارة موقع الكلية قم بمسح الباركود التالي:



صفحات الكلية على الشبكة الاجتماعية



www.facebook.com/cshghat



www.youtube.com/user/alghatcollege

الخاتمة

أرجو أن يكون هذا التقرير حافلاً بالعطاء ، وأن يسهم في تقديم جزء من جوانب المسيرة التطويرية في كلية العلوم والدراسات الإنسانية بمحافظة الغاط ، وأن تكون عنواناً لنجاحات قادمة بإذن الله ، وحقيقة ، أن كل سبل النجاح والتميز لهذه الكلية متاح ولم يعد مستغرباً أن تكون عطاءات الكليات الحديثة تلامس ما حققته كليات سبقتها بعشرات السنين ، فالنجاح والتميز أصبح واضح المعالم ولكن يحتاج إلى الهمم العالية والشعور الوطني الصادق ، والتعاون والعمل بروح الفريق الواحد . ويحتم علي واجب الوفاء في ختام هذا التقرير أن أوجه رسائل شكر وعرفان وتقدير لكل من كان له جهد ودعم وتشجيع لهذه الكلية حتى تحقق لها هذا النجاح والتميز بحمد الله وهي تخطو عامها الثالث وأخص منهم كل من :

١/ معالي الدكتور : خالد بن سعد المقرن مدير جامعة المجمعة والذي رعى مسيرة هذه الكلية لحظة بلحظة وقدم الكثير من جهده ووقته وتوجيهاته ، بل كانت طموحاته وتطلعاته تسمو على كل مطلب لهذه الكلية وكانت توجيهاته نبراساً تشعل في الجميع روح العطاء والتضحية وخدمة الوطن .

٢/ سعادة الأستاذ : عبدالله بن ناصر السديري محافظ الغاط ، والذي وجدت منه الجامعة والكلية ومنسوبوها تلك الروح الكريمة والتعاون الكبير وتسهيل كل ما يحقق للكلية تميزها وخدمة المجتمع ، وهو دائماً يغمر الجميع بلطفه وخلقه الرفيع وتواضعه الجم .

٣/ سعادة وكلاء الجامعة وعمداء الكليات والعمادات المساندة على تعاونهم وتشجيعهم .

٤/ كافة منسوبي الكلية من أعضاء هيئة التدريس وإداريين وجميع العاملين على حرصهم وتفانيهم وتعاونهم ، وما أجده منهم من رغبة صادقة في الرقي بالكلية وخدمة طلابها والطموح نحو المزيد من النجاح والتميز .

٥/ شكر وتقدير لطلاب وطالبات الكلية والذين هم ثمرة هذه الجهد وهم أمل المستقبل ، فمن أجلهم تبذل الأوقات وتسخر الإمكانيات ، وفي الوقت نفسه ينتظر منهم العطاء والوفاء لدينهم وقيادتهم ووطنهم ومجتمعهم .

ختاماً أجدد الشكر والعرفان والتقدير لكل من ساهم في رقي هذه الكلية وأطلع إلى أن يكون التقرير السنوي القادم بإذن الله حافلاً بالمزيد من العطاء والتميز والإبداع.

هذا والله أسأل أن يوفق خادم الحرمين الشريفين وسمو ولي عهده الأمين وولي ولي عهده الأمين - حفظهم الله - وحكومتها الرشيدة إلى كل خير وعز ، وأن يديم على هذه الوطن أمنه واستقراره وقيادته .

عميد كلية العلوم والدراسات الإنسانية بالغاط

د. خالد بن عبدالله الشافي

التقرير السنوي
كلية العلوم والدراسات الإنسانية
بالغاط
١٤٣٥-١٤٣٦ هـ